

新年に
笑顔と幸せ
はい、
どんね

今月の表紙

今月の表紙は公園で楽しそうに遊んでいた女の子です！砂場で作ったアイスクリームを笑顔で「どうぞ」してくれました。皆さんにも笑顔と幸せが届きますように。

SDGs 未来都市さんごう



三郷町は、2030年に向けて、誰一人取り残さない社会の実現に取り組んでいます。



JAPAN HERITAGE
日本遺産

新年おめでとーございます

町民の皆さまには、健やかに新しい年をお迎えのことと、心よりお慶び申し上げます。

昨年を振り返りますと、大阪・関西万博が開催され、未来に向けた新たな挑戦や最新の技術、文化の魅力に注目が集まりました。国内外から多くの来場者が訪れ、さまざまな展示や体験を通して、多くの感激と学びを得る場となりました。

三郷町でも、昨年3月に「奈良おもちゃ美術館」が開館し、県内外から多くの方にお越しいただき、オープンして半年で5万人を超える来館者の皆さまをお迎えすることができました。木のぬくもりを感じる空間で、こども達の笑顔が広がり、世代を越えた交流が生まれ、町に新たな活気をもたらしています。

そして本年、三郷町は町制施行60周年という大きな節目を迎えます。これまで町の発展を支えてくださった皆さまに、心より感謝申し上げるとともに、この記念すべき年を機に、町の歴史や文化、自然の魅力を改めて掘り起こし、次世代へつなぐ取り組みを一層進めてまいります。

さらに今春には、日本遺産「亀の瀬・龍田古道」の魅力を発信する拠点として、日本

遺産・龍田古道ビクターセンター、通称「亀の瀬東口駅」がオープンします。来訪者の憩いの場となるだけでなく、日本遺産の文化・歴史の展示や、地域の特産品の販売も予定しています。また、大和川の川下りや、電動自転車を使った各種アクティビティなど、すべての方に楽しんでいただける施設となりますので、多くの皆さまのご来訪をお待ちしております。

最後になりましたが、本年も変わらぬご支援・ご協力をお願い申し上げますとともに、町民の皆さまにとって実り多き素晴らしい一年となりますことを心より祈念し、年頭のご挨拶とさせていただきます。

令和8年 元旦

三郷町長 木谷 慎一郎



本年の目標を表す一文字 「d」

本年の目標を表す一文字は「d」を選びました。これは、まず^{デジタル}「digital」の「d」です。

行政効率の向上、町民の皆さまの利便性向上のために、今後も積極的に行政での活用を進めます。

そして、^{ディスカッション}「discussion(対話)」、さらに、^{ダイバーシティ}「diversity(多様性)」の「d」の意味も込めました。町民の皆さまとコミュニケーションをとりつつ、国籍、性別、年齢、障がいの有無にかかわらず、多様な人々を包摂するまちづくりに、より一層取り組んでまいります。

税

確定申告のご相談は 奈良税務署へ

※町では所得税の確定申告の相談は行っていません。完成された確定申告書に限り収受し、奈良税務署にお届けしています。

収受期間: 2月16日(月)～3月16日(月)

(土曜・日曜日、祝日を除く)

■ 自宅で確定申告しませんか？

確定申告は、ご自宅からのマイナンバーカードを利用したe-Tax・スマホ申告が便利です。国税庁ホームページ「確定申告書等作成コーナー」で確定申告を行うことができます。

※マイナンバーカードを使用してオンラインで提出する場合には、利用者証明用暗証番号(4桁)

および署名用暗証番号(6桁から16桁)が必要になります。



■ スマホ申告が便利です

スマホ申告は24時間どこからでも利用でき、スマホ専用画面で見やすく、画面の案内に従って金額を入力するだけで自動計算ができるなど、操作も簡単です。さらに、青色申告決算書・収支内訳書もスマホで作成可能で、マイナポータル連携を利用すると、控除証明書などの必要書類のデータを申告書の該当項目へ自動で入力することもできます。

また振替納税やダイレクト納付などのキャッシュレス納付も可能なので、ぜひ、ご活用ください。

スマホ申告に必要なもの

- ・マイナンバーカード読取対応のスマートフォン
- ・マイナンバーカード
- ・マイナンバーカードのパスワード
(署名用・利用者証明用の2つ)



■ マイナンバーカードの電子証明書の有効期限切れや失効にご注意ください

有効期限切れや失効している場合は申告書を送信できません。

※電子証明書の有効期限は、電子証明書の発行日から5回目の誕生日までです。

※転居などにより住民票の基本4情報(氏名、生年月日、性別、住所)のいずれかに変更があった場合は、署名用電子証明書が失効している場合があります。



詳細はこちらから

■ 確定申告のご相談会場

※申告書は、原則スマホによる作成となります。スマホ、マイナンバーカード、マイナンバーカードの2種類のパスワード(数字4桁【利用者証明用】)および英数字6～16文字【署名用】)が必要です。

事前にマイナポータルアプリのダウンロードをお願いします。

奈良税務署申告会場

と き 2月16日(月)～3月16日(月)

午前8時30分～午後4時

※土曜・日曜日、祝日を除く

ところ 奈良税務署(奈良市登大路町8-1)

奈良税務署以外の確定申告会場のご案内

と き 2月3日(火)～2月5日(木)

午前9時30分～午後4時

ところ 奈良県立図書情報館
(奈良市大安寺西1-1000)

※相談開始時間は午前9時からです。

※奈良税務署に駐車場はありません。公共交通機関をご利用ください。

※会場の入場には「入場整理券」が必要です。混雑状況によっては、早めに相談受付を終了する場合があります。

※入場整理券は会場当日配布しますが、入場できる時間枠を予約できるLINEを通じたオンライン事前発行をぜひ、ご利用ください。

※奈良県立図書情報館の開館時間は午前9時です。

※駐車場は有料です。(1時間までは無料)

※相談受付の終了時間は、午後3時です。

※オンライン事前発行(LINE)により、相談を希望される日時を事前に登録できますので、ご活用ください。

※会場の入場には「入場整理券」が必要です。来場者数によっては、早めに受付を終了する場合があります。

※相続税、贈与税、土地・建物・株式などの譲渡所得などの申告相談は行っていません。

申告書などの送付先について

・税務署における内部事務の効率化を図るため、複数の税務署の内部事務を専担部署で集約処理する「内部事務のセンター化」を実施しています。そのため、郵送などにより申告書を送付する場合は、以下の送付先にご提出ください。

【送付先】大阪国税局業務センター阪神分室(奈良税務署担当)

〒661-8524 兵庫県尼崎市若王寺3丁目11番46号

※提出用のみ送付してください。控用には収受日付印の押なつを行いません。

※書類を持参される場合は、従来どおり奈良税務署の窓口または時間外収受箱にご提出ください。

無料法律相談のご案内

日常における法律に関する悩みに対して、弁護士から適切な助言を受けることができます。

ところ 役場 住民相談室

とき 毎月第1・第3火曜日

午後1時～4時

(最終受付午後3時30分)

お問い合わせ先

住民福祉課 ☎43-7321



◆インターネットでのご相談はこちらから

電話番号 0570-0003-110
月～金曜日(祝日を除く)
午前8時30分～午後5時15分
費用 無料(通話料がかかります)
※秘密厳守

みんなの権利 「人権」を大切に…

ふれあい交流センター 児童館



●住民福祉課 ☎43-7321

●ふれあい交流センター・児童館

〒636-0821 三郷町立野北1丁目36番39号

☎32-2112

みんなの人権110番を知っていますか？

みんなの人権110番とは、法務局・地方法務局が実施している人権相談窓口です。

差別や虐待、ハラスメントやインターネット上での誹謗中傷など、さまざまな相談内容に対して助言や支援を受けることができます。

お電話は、おかけになった場所の最寄りの法務局につながります。相談は法務局職員または人権擁護委員がお受けします。また、ご希望があれば、面談やインターネットでの相談も可能です。

「子ども110番の家」旗掲出協力をお願いします

三郷町では、通学路周辺の民家やお店、事務所などにご協力いただき『子ども110番の家』旗を掲出していただいています。この取り組みは、子ども達があらゆるトラブルに巻き込まれそうになったとき、避難してきた子ども達を保護し、警察などに連絡し、犯罪被害を未然に防ぐことを目的としています。

ご協力いただける方には、家の玄関先やお店、事務所などの出入口など、子ども達が見つけやすいところに旗を掲出していただきます。ぜひ、ご協力をお願いします。

また、すでに旗を掲出いただいている方も、今回、旗をリニューアルしましたので、交換を希望される場合はお申し出ください。

旗の配布場所

○住環境政策課

○教育委員会

お問い合わせ先

住環境政策課

☎43-7342



手話で
広げよう！
心の輪



い す たい ざい
居る、住む、滞在〔する〕

腕を立てて両手拳を向き合わせ、両肘を同時に少し下げる

©全日本ろうあ連盟「わたしたちの手話」学習辞典

交通安全賞章「緑十字銅章」受賞

この度、(一財)奈良県交通安全協会および奈良県警察本部主催の交通安全表彰式で、同協会西和支部協会三郷町分会の副会長 西川 隆清さんにしがわ たかきよが交通安全賞章「緑十字銅章」を受賞されました。

この賞は、多年にわたり交通安全活動に尽力され、多大な功績があった交通安全功労者に対して贈られるもので、今回は県下で22名が受賞されました。

西川さんの日頃の交通安全に対する熱心な取り組みが評価されました。本当におめでとうございます。

これからも引き続き、三郷町から交通事故を防ぐためご尽力いただくことを願います。



100歳

おめでとうございます！



稲葉さち子いなば さちこさんが100歳の誕生日を迎えられました！

習字が趣味というさち子さんの日課は、新聞やテレビで最新ニュースをチェックしたり、大相撲の星取表をご自身で記録したりすることだそうです。

そんなさち子さんは食べることも大好きで、苦手なトマト以外は何でもよく食べるそうです。

常に新しい情報に触れ、よく食べることが長生きの秘訣なのかもしれませんね。

これからもお元気でいてください。本当にお誕生日おめでとうございます。

「はたちのつどい」のお知らせ

「成人式」にかわる新たな式典として、その年度に二十歳になる方を対象に「はたちのつどい」を開催します。ぜひ、ご参加ください。

とき 1月11日(日)

午前9時30分～受付
午前10時～開式

ところ

式典 文化センター・文化ホール
写真撮影 スポーツセンター・アリーナ

対象 平成17年4月2日～
平成18年4月1日生まれの方

※現在、町外に在住されている対象年齢の方もご参加できます。

【ご来場の際にお願い】

- ・ご来場時のマスク着用は個人の判断になりますが、感染症流行時には、手指消毒など感染症対策へのご協力を願います。

- ・服装は華美にならないようご協力をお願いします。また、のぼり旗などは持ち込みできません。

お問い合わせ先

生涯学習課 ☎43-7332

みんなで集まって
お祝いしよう！



いつでも受付！ネットから申請できる 手続きが増えました！



e-TUMO



ぴったりサービス

電子申請の利用方法

① 電子申請サービス「e-TUMO」

② 国のオンラインサービス

「ぴったりサービス」

※一部の手続きは、右記以外の外部サービスで受け付けている場合があります。

※詳細は各手続きの担当課へお問い合わせください。

電子申請に必要なもの

- ・インターネットに接続できるパソコンまたはスマートフォン

- ・連絡先に利用できるメールアドレス

※電子署名が必要な手続きでは、次のものも必要です。

- ・マイナンバーカード

- ・ICカードリーダーまたは

- 対応スマートフォン

※このほか、手続きによっては提出が必要となる書類などがありますので、内容をご確認のうえ、ご準備ください。

町では、行政手続をより便利にご利用いただけるよう、電子申請フォームの準備を進めてきました。
お仕事や子育てで忙しい方や、平日に時間がとりにくい方でも、好きなタイミングで申請することができます。なお、これまでどおり窓口での申請も可能です。ご都合に合わせてご利用ください。
※対象者が限定されているなどの理由により掲載していない手続きや、イベント申し込みなど、時期により受付期間外となっている手続きがありますので、ご注意ください。

ネットから申請できる

手続きをチェック！

・「e-TUMO」で申請できる
手続き



▲手続一覧
こちらから

・「ぴったりサービス」で

申請できる主な手続き

(マイナンバーカードが必要です。)

＜子育て関連＞

児童手当の各種申請・届出

保育施設などの利用申込・現況届

ほか

＜介護関連＞

要介護・要支援認定申請

各種再交付申請

高額介護(予防)サービス費の支給申請

ほか

＜転出入関連＞

転出届

転入予約

※転入手続には来庁が必要です。

地域で！みんなで！子育て応援！ 三郷町ファミリー・サポート・センター



「ファミサポ」では、地域のサポート会員さんが
生後1か月から小学3年生までのお子さんの子育てをお手伝いします。

まずは登録に
お越しください！

赤ちゃんの
お世話
ひとりで大変



お宅に訪問して
お世話を手伝います

自分の時間を
持ちたいな

買い物や美容院に
行く間、お子さんを
預かります

こどもを連れて
出かけにくいな

病院や学校行事の
ときに預かります



今月は仕事が
忙しくなりそう

お子さんの保育園・
幼稚園・小学校へ
送迎します



〒636-0812 三郷町勢野西1-4-4

(子育て支援センターちいすてっぷ内) ☎・FAX 44-3000

開所時間 午前9時～午後5時(土曜・日曜日、祝日・お盆・年末年始を除く)



期間限定のナイトスポット 「龍田古道の竹あかり」

放置竹林の竹を切り出し、穴をあけ、あかりを灯す「竹あかり」。

「龍田古道の竹あかり」は、京都嵐山の「嵐山月灯路」や神戸市の「多井畑竹あかりアートプロジェクト」に携わった総合プロデュース集団CHIKAKEN監修のもと、三郷町の竹を使用し、三郷町の有志とともに作っています。

「竹あかり」の幻想的で優しい空間をぜひ、お楽しみください。

とき 1月31日(土)まで

午後6時～午前0時

ところ 信貴山下駅前・三郷駅前



業務用の固定電話が スマホに代わります

1月15日(木)から、役場の業務用の電話機が従来の固定電話機からスマホタイプの電話機へ切り替わります。この変更で、災害時や緊急時に迅速かつ柔軟に対応できるようになることが期待されます。なお、情報セキュリティには十分留意のうえ、運用します。

また、電話対応の透明性を高め、応対品質を向上させるため、通話録音を導入しました。なお、町民の皆さんからお電話をいただいた際には、通話開始前に「通話内容を録音します」という旨のアナウンスが流れます。更なる行政サービスの向上に、ご理解とご協力をお願いします。

※お問い合わせ先の電話番号は、現在の電話番号から変更はありません。また、この変更により皆さんにご負担が発生すること(ご)ございませんので、引き続き安心してお問い合わせください。

(まちづくり推進課)



旧水道課 事務所が移転

奈良県広域水道企業団三郷事務所(旧水道課)は、事務所統合により1月から平群町へ移転しています。今後も、より効率的で迅速なサービスの提供に努めます。

1月以降の水道に関するお手続きなどの窓口は、左記の通り、内容によって異なりますので、ご注意ください。

お客様センター

【取り扱う主な業務】

- ・水道の使用開始・中止、名義変更の受付(口座振替のご案内)

- ・水道料金に関するお問い合わせ

- ・上下水道料金の請求や収納(滞納整理を含む)

- ・水道メーター検針および点検・取替

【受付・お問い合わせ先】

☎0743-7912800

生駒市真弓2-13-1

受付時間 午前8時30分～

午後5時15分

月～金曜日(祝日を除く)



平群・三郷事務所

【取り扱う主な業務】

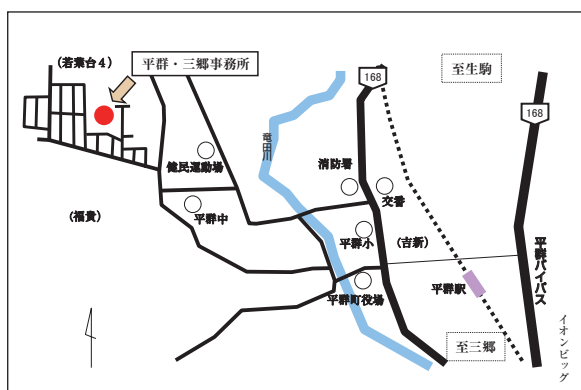
- ・水道本管・メーターまでの漏水対応や工事
- ・給水工事

※現在の事務所(役場3階)は1月以降、閉鎖となります。ご注意ください。

【受付・お問い合わせ先】

平群・三郷事務所 ☎4317361

平群町若葉台4-23-1



恋活サーティーズ

「30代の今だからこそ、あなたの本当の話が聞いてみたい」

今回のテーマは『あなたにとって自然体の恋活』。自然な流れに任せて、あえてマッチングは行いません。「風の神様」として親しまれる龍田大社で素敵なお縁を呼び寄せるためのお参りをした後は、美味しいランチを楽しみつつトークタイム。ゆったり流れる時間の中で、あなたが自然体でいられる恋を見つけてみませんか？

とき 2月15日(日) 午前10時30分～

(午前10時より受付開始)

ところ レストラン 智栄

(JR三郷駅から徒歩1分)

費用 おひとり2,000円(男女共通)

対象 30代独身男女

定員 各10名

(応募者多数の場合は抽選を行います)

※お越しの際は公共交通機関をご利用ください。

※時間・場所・スケジュールなどは変更になる

可能性があります。

申込方法 左記2次元コードから

申込期間 2月5日(木)午後5時まで

お問い合わせ先

株式会社グランエスペランサ

ハローパートナーシップ事務局

☎080-4881-6291

✉info@hello-partnership.org

電話受付は午前10時～午後4時



▲お申し込みはこちらから



▲ハロバトSANGO
応援ページはこちらから



給食センターのイベントに参加しませんか？

クッキング教室でスイーツづくり！

町内のケーキ工房「PIE HIVERS (ピティビエ)」のオーナーによるクッキング教室を開催します。

とき 1月31日(土)

午前10時～午後1時

メニュー

ブルクテアターリントアトルテ、

オレンジのダクワーズ

ところ 給食センター

参加費 500円

対象者 町内在住の16歳以上の方

定員 12名

※給食センターでのクッキング教室

の参加が初めての方を優先します。

申込多数の場合は抽選。

持ち物 マスク、エプロン、三角巾、

ふきん・台ふき各1枚、

筆記用具、ハンドタオル

申込方法 2次元コードまたは電話

でお申し込みください。

申込期間 1月5日(月)～9日(金)

午前9時～午後5時

申込・お問い合わせ先

給食センター ☎32-0351



▲お申し込みはこちらから

学校給食を試食してみませんか？

とき 2月9日(月)、10日(火)、

12日(木)、13日(金)

午前11時50分～午後1時

ところ 給食センター 2階研修室

費用 280円

対象 町内在住の方

定員 1日先着20名

(グループでの参加も可)

申込方法 2次元コードまたは電話

でお申し込みください。

※キャンセルは、試食日の3日前の

午後5時まで(土曜・日曜日、祝日

を除く)

申込期間 1月5日(月)～14日(水)

お問い合わせ先

給食センター ☎32-0351



▲お申し込みはこちらから

保険税・料の納付額を 確認したいときは

年末調整や確定申告などで社会保険料控除の申告をする際、国民健康保険税などの納付額が社会保険料控除の対象となります。納付済額がわからない場合は、「納付額確認書」（介護保険料は「納付通知書」を発行しますので、担当課までご連絡ください。

- ①国民健康保険税
- ②後期高齢者医療保険料
- ①②保険課 ☎43-7325
- ③介護保険料

③長寿介護課 ☎43-7323
後日、納付額確認書などを送付します。お急ぎの場合は、本人確認書類（マイナンバーカード・運転免許証・パスポートなどの顔写真付きのもの）をお持ちのうえ、保険課・長寿介護課の窓口までお越しください。
※個人情報保護などの観点から、電話による納付額の回答はできません。

（保険課・長寿介護課）



入札参加資格審査申請書の 定期受付

入札参加資格審査申請書の定期受付を行いますので、登録を希望される方は、必要書類を添えて、まちづくり推進課に申請してください。

申請の種類

- 建設工事
- 測量・建設コンサルタント
- 物品・役務の提供

三郷町指定様式の掲載

1月6日（火）から、町ホームページよりダウンロードできます。

申請書の受付期間

2月2日（月）～13日（金）

申請方法

町内事業の方は持参してください。※ただし、町外事業者の方は郵送に限りです。（当日消印有効）

申請書の有効期間

令和8年4月1日～

令和10年3月31日

提出書類

- 三郷町指定様式
- その他必要とする書式



▲ホームページはこちら

生駒郡地域ケア会議

人生会議シリーズ③

医療と介護と自分の人生セミナー

～とうとうACCP～

元気なうちから考えよう

「自分のみらい」のこと

医療や介護が必要になったとき、自分の人生を自分らしく過ごすために、今のうちから準備すべきことを「自分ごと」として考えてみませんか？

シリーズ③では医療や介護を受けるようになった波平太（76歳）と家族が、さまざまな選択をする場面に直面します。本人や家族の思いを想像しながら、一緒に考えてみませんか？

とき 2月2日（月）

午後2時～3時30分

ところ 平群町総合文化センター

くまがしホール

対象 生駒郡内4町に在住の方

150人（先着順）

定員 無料

主催 生駒郡地域ケア会議

お問い合わせ先

平群町地域包括支援センター

☎45-7012

生駒郡地域ケア会議とは？

生駒郡4町と医療介護の専門職団体で、医療と介護に関わるさまざまな取り組みを行っています。

恒例の町内パレードを 行います

新春恒例の出初式の前に各分団・消防車によるパレードを行います。

当日はサイレンや半鐘を鳴らしますが、火災ではありませんので、ご注意ください。また、出初式は見学できますので、暖かくしてご来場ください。

とき 1月10日（土）

パレード 午前8時30分～

・出初式 午前10時30分～

ところ 中央公園多目的広場

※雨天時はスポーツセンター

（総務課）



町ホームページの トップページに掲載する写真を募集します！

町のホームページは、町民の皆さんにとって親しみやすく、身近に感じられる情報発信をめざしています。その取り組みのひとつとして、ホームページへ掲載する写真を募集します！町内で撮影した四季折々の風景や行事、町並みやその場で過ごされている方々など、素敵な写真をお待ちしています！

応募資格 町内在住、在勤または在学の方

応募方法 電子申請応募フォームから

応募規定 画像データはJPEG形式で、ファイルサイズは3MB以下で提出してください。なお、サイズについて、横幅は1080pxを固定とし、縦幅は700pxを推奨とします。

掲載期間 1枚につき、おおむね3か月程度とします。ただし、町として掲載を優先すべき情報がある場合には、掲載期間が変更となる場合があります。

お問い合わせ先 企画財政課 ☎43-7312

※募集要項は町ホームページに掲載しています。必ずご確認の上、ご応募をお願いします。



詳しくは町ホームページを見てね！
応募まってるよ！



▲ホームページは
こちらから



▲ご応募は
こちらから

代引き配達を利用した インターネット通販のトラブルにご注意

代引き配達を利用したインターネット通販では、代金を支払ったのに商品が届かないといったトラブルがなく、また、クレジットカード番号などを知らせずに決済できるなどのメリットがあります。しかし、「届いた商品が広告と異なり、偽物（粗悪品）だった」「返金を求めたいが販売サイトと連絡が取れない」といった相談が多く寄せられています。

事例

SNSの広告で、大手家電メーカーのロゴが掲載されたポータブルファンヒーターを見つけた。2台購入すると値引きされるとのことだったので、2台分（約8,000円）を注文し、代引き配達で商品を受け取った。広告では「すぐに温まる」と書かれていたが、全く温まらない。大手家電メーカーに問い合わせたところ、メーカーと無関係の品物だったようだ。返金してほしい。

アドバイス

- ・注文前に、販売サイトの住所や連絡先などが記載されているか、また記載されている住所に所在しているかを確認しましょう。
- ・相場よりも極端に安かったり、2点目以上が大幅に値引きされていたりするなど、お得感が強調されている場合は要注意です。
- ・注文前にメーカーの公式サイトを確認し、広告の商品が実際に販売されているか、偽物に関する注意喚起が掲載されていないかを確認し、少しでも怪しいと感じたら注文しないようにしましょう。
- ・販売サイトに問題が認められる場合であっても、宅配事業者に対し、返金や補償を求めることは困難です。そのため、代引き配達だからといって安心せず、仕組みや特徴を理解して利用しましょう。

◆困ったときや心配な場合は、消費生活相談窓口へご相談ください。

毎週水曜日 午後1時～4時
(第4水曜日 午前10時～正午、午後1時～4時)

お問い合わせ先
住民福祉課 ☎43-7321

開設日以外の相談窓口
消費者ホットライン ☎1188 (いやや)

図書館カレンダー

● は休館日です。
○ は祝日・開館日です。

1月						
日	月	火	水	木	金	土
				1	2	3
4	5	6	7	8	9	10
11	12	13	14	15	16	17
18	19	20	21	22	23	24
25	26	27	28	29	30	31

2月						
日	月	火	水	木	金	土
1	2	3	4	5	6	7
8	9	10	11	12	13	14

(休館日) ・毎週水曜日
・1月4日(日)一館内整理日
・蔵書点検による休館

— 2月2日(月)～2月11日(水・祝)

みんなの図書館



【お問い合わせ】 ☎33-3030 / FAX 33-3188

ホームページ「三郷町立図書館」で検索

開館時間

月曜～土曜 午前9時30分～午後7時
日曜・祝日 午前9時30分～午後5時



◀図書館
Instagram
2次元コード



◀図書館
ホームページ
2次元コード

生涯学習室をご利用ください

町内在住の方を対象に、通常の土曜・日曜日、祝日と下記の期間に、生涯学習室を開室しますので、ご利用ください。(休館日を除く)

開室日 1月5日(月)・6日(火)

開室時間 閉館30分前まで

特別整理休館と特別貸出

図書館資料一斉点検のため、2月2日(月)～11日(水・祝)まで休館します。

このため、特別貸出をしますので、ご利用ください。

図書 3週間貸出

1月19日(月)～2月1日(日)

CD・DVD 2週間貸出

1月26日(月)～2月1日(日)

1月のおはなし会

ところ：おはなしルーム

ふくろうおはなし会

(5歳位から)

25日(日) 午前10時30分

絵本・紙芝居



1月の上映会

入場無料

とき 午後2時(開場 午後1時45分)
ところ 図書館1階 視聴覚室

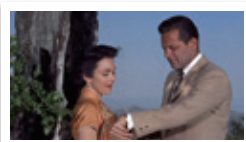
17日(土)

【酔いどれ天使】

98分 (1948年) モノクロ

監督／黒澤 明

出演／志村 喬、三船 敏郎



31日(土)

【慕情】

102分 (1955年) 字幕

監督：ヘンリー・キング

出演：ウィリアム・ホールデン、ジェニファー・ジョーンズ

2月 14日(土)

【男はつらいよ 22 噂の寅次郎】

104分 (1978年)

2月 21日(土)

【暗殺者の家】

75分 (1934年) 字幕 モノクロ



4～5か月児健診時(1月14日(水))に福祉保健センターで受け取った引換券を持って、赤ちゃんと一緒にお越しください。絵本1冊とバッグをプレゼント！
※水曜日は休館日となりますので、15日(木)以降にお越しください。
ところ 図書館2階 事務室
対象 赤ちゃんと保護者の方

ブックスタート

★アニメ映画会★

とき 1月12日(月・祝)

午後2時 (開場 午後1時45分)

ところ 図書館1階 視聴覚室

内容 「おしりたんてい ⑩」
80分



11月CD予約 Best3

1 **「LOST CORNER」**
ロスト コーナー
よねづ けんし
米津 玄師



2 **「ANTENNA」**
アンテナ
ミセス グリーン アップル
Mrs.GREEN APPLE

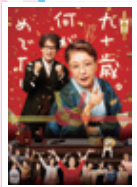


3 **「Gen」**
ゲン
はしの げん
星野 源



11月DVD予約 Best3

1 **「52ヘルツのクジラたち」**
なるしま いづる
成島 出 / 監督



2 **「九十歳。何がめでたい」**
まえだ てつ
前田 哲 / 監督



3 **「君たちはどう生きるか」**
みやざき はやお
宮崎 駿 / 監督

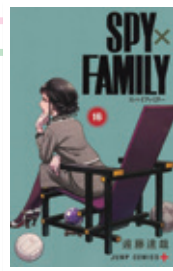


11月図書予約 Best10

1 **「SPY×FAMILY 16」**
スパイ ファミリー
えんどう たつや
遠藤 達哉



2 **「飼い犬に腹を
噛まれる」**
か いぬ はら
あき こ じょう
彬子 女王



3 **「3月のライオン 18」**
うみの
羽海野 チカ



4. 「しあわせは食べて寝て待て vol.6」 みづ なぎ トリ
水風 トリ
5. 「10分でできる体ととのえ朝ごはん」 おおしま きく え
大島 菊枝
6. 「私、このままでいいのかな」 いずみ
いづみ
7. 「これは経費で落ちません! 13」 あお き ゆう 子
青木 祐子
8. 「志記1」 たか だ かおる
高田 郁
9. 「お悩み相談
そんなこともアラナ」 ヨシタケ シンスケ
ヨシタケ シンスケ
10. 「オフを整える」 ふな が やま てつ 哲
船ヶ山 哲

図書寄贈のお願い

「踊りつかれて」

塩田 武士
吉田 修一

「カフネ」

阿部 暁子
山口 未桜

予約多数のため、次の本をお持ち
で不要になられた方は、図書館へご
寄贈ください。

電子図書館では、スマホやパソコンで、いつでもどこでも読むことが
できます。図書館のホームページからログインできますので、ぜひ、ご利
用ください。

ログインにはIDとパスワードが必要です。

- ・ID……………利用カードの7桁の数字
- ・パスワード……………西暦生年月日8桁の数字

※雑誌読み放題サービスもあります。

※広報も電子図書館から閲覧できます。



▲電子図書館は
こちらから

電子図書館の新作図書 (11月現在)

『阿部一族ーオーディオブックー』
『折りたたむだけですぐおいしい!』
らくちん四角キンパ 電子書籍版
『ミケランジェロ』
『サイコロだけで遊べる世界のゲーム』
ほか

「セキユリテイー年生」 上野 宣
「半径5メートルの世界史」
歴史雑記ヒストリカ
「ぶらっと地学散歩 近畿編」 柴山 元彦
「炊込み、混ぜ込みだしごはん」 吉田 麻子
「農家が教える厄介な雑草の叩き方」 農山漁村文化協会／編
「音楽ビジネス」 鈴木 貴歩
「吾も老の花」 阿川 佐和子
「夏鷺」 赤神 諒
「うまれたての星」 大島 真寿美
「こだま標本箱」 谷 瑞恵
「児童書」
「ぜつめつしたいきもの」 今泉 忠明／指導
「読書会を魔女といっしょに
やってみたら」 濱野 京子
「きれてる」 鈴木 のりたけ
「ちよつとずつえほん」 ナツメ社
「くじらのいるこみち」
塩野 米松文、はた こうしろう／絵

こんな本が入りました! (11月現在)



乳幼児健診

日 程	受付時間	対象年齢	対象児の生年月日	持 ち 物
1月14日(水)	受付時間を区切って、個別に通知します。受付時間内にお越しください。	4～5か月	令和7年7月20日～ 令和7年9月14日	母子手帳・バスタオル・アンケート
1月20日(火)		5歳	令和3年3月2日～ 令和3年4月1日	母子手帳・アンケート
1月29日(木)		3歳6か月	令和4年5月9日～ 令和4年6月11日	母子手帳・バスタオル・アンケート・早朝尿

※対象の方で健診を欠席される場合は必ず、すこやか健康課までご連絡ください。

育児相談・計測日 ※電子申請サービスで要予約

日 程	時 間	持 ち 物
1月23日(金)	午前10時～11時	母子手帳 バスタオル

育児相談・計測日、キラキラんどの予約は、電子申請サービスから！

- 2次元コード、電子申請サービスよりお申し込みください。
- 毎月1日午前9時からキラキラんでは5日前まで、育児計測・相談は1週間前まで予約を受付ます。



キラキラんど ※電子申請サービスで要予約

日 程	時 間	対象年齢	対 象 者	内 容
1月21日(水)	午前10時～11時	1～3歳	未就園のお子さんとその保護者(15組)	手作りおもちゃや感覚遊びなど盛りだくさん！ こどもたちがのびのび過ごせる遊び場で保育士と一緒に遊びましょう！
1月22日(木)		0歳		

※動きやすく、汚れても良い服装でお越しください。

ファーストバースデー ※申込不要

日 程	時 間	対象児の生年月日	内 容	持 ち 物
1月9日(金)	午前10時～11時	令和7年 1月1日～31日	1歳を迎えるお子さんの成長を記録に残しませんか？ 手形をとったり、身長・体重測定をします。ご自身のカメラで自由に撮影できるフォトスポットもあります。	母子手帳 バスタオル

※手形をとるので汚れても良い服装でお越しください。

2歳児歯科健診 ～令和7年度より2歳児歯科健診を始めます～

日 程	時 間	対象児の生年月日	持 ち 物
2月3日(火)	受付時間を区切って、個別に通知します。 受付時間内にお越しください。	令和5年8月1日～ 令和5年9月30日	母子手帳・歯科健診問診票・ 使い慣れた歯ブラシ・タオル

※歯みがきをしてからお越しください。

※歯ブラシと歯みがき剤のプレゼントがあります。

※対象の方で健診を欠席される場合は必ず、すこやか健康課までご連絡ください。

ファミリークラス ※電子申請サービスで要予約 定員：15人(第1子の方を優先します)

これから母親・父親になる人が「妊娠・出産・育児」について学び、安心して出産を迎えるための教室です。
土曜・日曜日にも開催します。ぜひ参加して情報交換の場としてご利用ください。

日 程	時 間	内 容	持 ち 物
2月7日(土)	午後1時30分～3時30分	妊娠中の経過やお産をイメージしてみましょう	母子手帳 筆記用具
2月15日(日)	午前9時30分～11時30分	赤ちゃんの人形をお風呂に入れてみましょう	
2月19日(木)	午後1時30分～3時30分	産前産後の栄養、子育てについて考えましょう	

子育て支援センターちいすてっぷ



ちいすてっぷ ☎31-6639

対 象 町内在住の就学前までのお子さんと保護者
開館日 月～金曜日(祝日を除く)午前10時～午後3時

来館にあたってのお願い

- 発熱・咳・喉痛・下痢・嘔吐など
体調不良の方は、来館をお控えください。
- 状況により入館をお断りすることがありますので、
あらかじめご了承ください。

ちいすてっぷ公式SNS

Instagram

最新情報を配信
しています。
ぜひフォローして
ください♪



イベント	日 程	対象児の生年月日	時 間	内 容
申込不要 年齢別の 来館日	1月8日(木)	令和5年4月2日～ 令和6年4月1日	午前10時～正午	同じ年齢のお子さんたちが 集まって、遊んだり、お話し たりして、楽しい時間を過 ごしましょう！ 11時からは手遊びや絵本 タイムが始まります。一緒 に楽しみましょう！
	1月15日(木)	令和6年4月2日～ 令和7年4月1日		
	1月22日(木)	令和7年4月2日以降		
	1月29日(木)	令和4年4月2日～ 令和5年4月1日		
申込不要 お誕生会 【劇あそび】	1月16日(金)	お誕生日月でない お子さんも 参加できます。	午前11時30分～ 正午	みんなでお誕生日をお祝い しよう♪ 劇あそびをします。 お楽しみに♪
要予約 【はじめての リトミック】 ふるかわかなほ 講師：古川奏帆先生	1月19日(月)	1部： 令和5年4月2日～ 令和6年4月1日 2部： 令和4年4月2日～ 令和5年4月1日	1部：午前10時10分 ～10時50分 (受付：午前10時～) 2部：11時15分～正午 (受付：11時5分～)	身体を動かしながら、音楽 を感じて、表現して、楽し みましょう！ ※1月5日(月)より予約開始 各部先着10組

1日(木)～4日(日)は年始休館日、30日(金)は館内清掃のため休館

子育て支援ぴよぴよ



西部保育園 ☎73-7634 ※申込不要

日 程	時 間	場 所	対象者	内 容
1月20日(火)	午前10時30分～ 11時30分	西部保育園 ホール・園庭	就学前までの お子さんと保護者 (どなたでもご参加 いただけます！)	室内の遊びコーナーで自由に遊ん だり、天気が良ければ園庭で思い切 り体を動かしたりしましょう！ ★水分補給のための飲料も必ずお 持ちください。

ひまわりきょうしつ



こども未来課 ☎43-7322 ※要予約

日 程	時 間	場 所	対象児の生年月日	内 容
1月13日(火) 2月3日(火)	午前9時40分～ 11時30分 (午前9時30分 受付開始)	福祉保健 センター 健康増進室	平成31年4月2日～ 令和4年4月1日	作業療法士と一緒に、楽しみながらお 子さんの感覚刺激の経験を増やす体験 教室です。 こどもの大好きな遊びを通して「遊びの 分析」のプロ、作業療法士と一緒に、発達 を促す活動を楽しんでみませんか？ 運動あそび(親子でひっぱりあいっこ、 サーキット)など
1月20日(火)			令和4年4月2日～ 令和7年1月1日	

※予約開始日は教室開催日の1か月前からとなります。
 ※必ず開催日の4日前までに予約のご連絡をお願いします。
 ※定員に達し次第、参加受付けを終了します。



がん検診の受診方法は、集団検診(福祉保健センター)と個別検診(指定医療機関)があります。

- ・肺がん検診・大腸がん検診・胃検診(バリウム検査)は1年度(4月～翌年3月)に1回、受診できます。
- ・子宮頸がん検診・乳がん検診・胃検診(内視鏡検査)は2年に1回、受診できます。
- ・集団、個別検診とも70歳以上の方は無料です。(今年度中に70歳を迎える方も対象)

集団検診

(70歳以上の方は無料)

日程	検診名	受付時間	対象者	料金	申込/定員
1月 18日(日)	特定健診・ 後期高齢者健康診査	午前8時30分 ～10時30分	40歳以上の 国民健康保険加入者、 75歳以上の方	700円	定員に 達しました
	胃検診(バリウム検査)		35歳以上の方	500円	定員に達しました
	肺がん・結核検診		40歳以上の方	無料	必要/100人
	肝炎ウイルス検査	午前10時30分～11時	40歳以上で 肝炎ウイルス検査を 初めて受ける方	300円	必要/10人
	大腸がん検診		40歳以上の方	200円	不要/なし
1月 27日(火)	乳がん検診	午前8時30分 ～10時30分	40歳以上の女性	1,500円	必要/90人
	子宮頸がん検診		20歳以上の女性	400円	必要/70人
	大腸がん検診	午前10時30分～11時	40歳以上の方	200円	不要/なし
2月 24日(火)	胃検診(バリウム検査)	午前8時30分 ～10時30分	35歳以上の方	500円	必要/40人
	肺がん・結核検診		40歳以上の方	無料	必要/100人
	乳がん検診		40歳以上の女性	1,500円	必要/45人
	子宮頸がん検診		20歳以上の女性	400円	必要/70人
	大腸がん検診	午前10時30分～11時	40歳以上の方	200円	不要/なし

検診の申込方法

受診を希望される方

WEB(インターネット)または電話、すこやか健康課窓口でお申し込みください。

集団大腸がん検診のみを希望される方

予約は不要ですが、検診の4日前までにすこやか健康課窓口で配布している検査容器を取りに来てください。

郵送をご希望の方はWEB(インターネット)または電話でお申し込みください。

※郵送には2週間程度かかります。

<集団検診>

WEB

申し込みは
こちらから▶



※大腸がん検診
検査容器の郵
送希望もこち
らから



検診の注意事項

検診を申し込まれた方には個別通知しますので、ご確認ください。

定員になり次第、締め切りとなりますので、早めにお申し込みください。

個別検診

- 大腸がん検診・前立腺がん検診・肝炎ウイルス検査は町内医療機関(西和医療センターを除く)で受診可能です。直接医療機関へお申し込みください。

- 肺がん検診・胃検診(バリウム検査・内視鏡検査)・乳がん検診・子宮頸がん検診は指定医療機関で受診可能です。受診にはすこやか健康課で発行した受診票が必要です。受診票は郵送またはすこやか健康課窓口で配布します。郵送をご希望の方はWEB(インターネット)または電話でお申し込みください。

※郵送には2週間程度かかります。



▲受診票申し込み
はこちら

ウォーキングデー

予約不要

毎年恒例！信貴山へ初詣に行きましょう。～健脚コース～

と き 1月30日(金) 午前9時**と ころ** 福祉保健センター集合**コース** 福祉保健センター → 城山台 → 配水場 → 信貴山 →
とっくり湖 → FSS35キャンパス → 福祉保健センター
(所要時間は約3時間半、15,000歩)**持ち物** お茶などの水分

※当日午前7時前のNHK天気予報で奈良県北西部に午前降水確率が60%以上、または何らかの警報が出ている場合は中止します。

高齢者インフルエンザワクチン 接種は1月末までに



対 象 者 接種時65歳以上の方（65歳の誕生日を過ぎてからの助成になります）
60歳から64歳までの一定の基礎疾患（*）を有する方
*心臓や腎臓、呼吸器の機能の障がいがあり、身の回りの生活を制限される方など

自己負担 1,000円**助成期間** 1月31日(土)まで**接種方法** 医療機関に直接予約して接種してください。

※広域7町内(三郷町・平群町・安堵町・王寺町・斑鳩町・上牧町・河合町)の医療機関で接種できます。
そのほかの市町村での接種を希望される場合は、すこやか健康課までお問い合わせください。

西和医療センター地域住民公開講座

と き 2月5日(木) 午後2時～3時30分
と ころ 王寺町地域交流センター リーベルホール
対 象 者 どなたでも
内 容

①「みんなに知ってほしい、 おしりの病気と大腸がん」

奈良県西和医療センター
外科・消化器外科副院長 いしかわ ひろふみ
石川 博文 先生

②「乳がん 外科治療の 変遷と最新の治療法 ～切らずに治す ラジオ波焼灼療法～」

奈良県西和医療センター
乳腺外科部長たかしま つとむ
高島 勉 先生**費 用** 無料**定 員** 150名(申込不要)**お問い合わせ先**

奈良県西和医療センター 患者支援センター ☎32-0505 月～金曜日(祝日を除く)
午前8時30分～午後5時15分

i 毎月11日 人権啓発ビデオを上映します

1月9日(金)に「夕焼け」を3度上映します。

と き ①午前10時

②午後0時30分③午後3時

ところ 文化センター

内 容 毎日誰かの介護や世話をすることは、身体的、精神的に大きな負担がかかります。特にヤングケアラーは、学校に通い教育を受け、友人と交流する重要な時期にも関わらず見過ごされています。



i 文化財防火デー

西和消防署では、貴重な文化財を火災から守るため、1月26日(月)の「文化財防火デー」を中心に文化財防火運動を実施します。

まだまだ空気が乾燥し、火災が発生しやすい時季が続きます。かけがえのない文化財を未来に引き継ぐため、文化財周辺での火の使用や、危険物品を持ち込まないよう注意し、火災などから大切な文化財を守りましょう。

三郷町の国指定重要文化財



▲もっと知ろう
町の文化財



i 学級案内

〔くれない学級〕

と き 1月14日(水)午前10時～

ところ 文化センター・調理室

内 容 「麹調味料作り&麹料理教室」

※事前申し込みのみ

〔みさと万葉学習会〕

と き 1月16日(金) 午後1時30分

ところ 図書館・視聴覚室

内 容 万葉集講義

〔長寿学級〕

と き 1月27日(火)午後1時30分

ところ 文化センター音楽室

内 容 歌謡講座

〔歴史教養講座〕

と き 1月29日(木)午前10時

ところ 図書館・視聴覚室

内 容 三郷町の江戸時代



戸籍の広域交付サービス停止します

システムメンテナンスのため、戸籍の広域交付サービスが利用できません。

ご不便をおかけしますが、ご理解とご協力をお願いします。

と き 1月8日(木)終日

お問い合わせ先

住民福祉課 ☎43-7321

ごめんなさい



スポーツセンター
ご利用の方へ

1月12日(月)は祝日のため休館します。



婦人会懇談会

と き 1月8日(木) 午後1時30分

※時間に変更になりました。

ところ 文化センター

訂正とお詫び

12月号広報19ページの内容に誤りがありました。

公共機関の年末年始業務

「ちいすてっぷ」12月26日(金)が「○(平常通りの業務)」となっておりますが、正しくは「×(休館)」です。

年末年始の応急診療

「三室休日応急診療所」12月23日(火)～26日(金)まで「○(平常通り診療)」となっておりますが、正しくは「×(休診)」です。

訂正して、お詫び申し上げます。



期限内に納税を

令和7年度町民税・県民税の第4期、国民健康保険税の第8期、後期高齢者医療保険料の第7期の納期限は、2月2日(月)です。期限内に納付してください。

(税務課・保険課)



町民サポーター
募集中!

対 象 三郷町在住・在勤・在学の方およびその同居家族で小学生以上の方

申込方法 下記の2次元コードからお申し込みいただくか、申込用紙に記入し、生涯学習課に提出してください。(申込用紙は生涯学習課と役場窓口で配布しています)

※提出時、対象であることが分かるものをご持参ください。



(生涯学習課)



奈良クラブ



奈良ドリーマーズ



奈良グレートブッダーズ



ごみの収集日にご注意を

1月12日(月・祝)成人の日のごみ収集業務は行いません。

上記の日は清掃センターへの持ち込みもできません。

9月号広報に掲載したとおり、資源ごみが分別されずに出されていることが多く見受けられます。きちんと分別がされていないものは収集できません。ごみの分別にご協力ください。

※わが家のごみ分別カレンダーをご確認ください。



◀ごみカレンダーはこちらから

資源ごみの出し方

- ・ペットボトルのラベルとキャップは廃プラスチックに出してください。
- ・アルミ缶(飲料用)、スチール缶(飲料用)、ペットボトル、白色トレイをそれぞれ別々の透明か半透明の袋に入れて出してください。



◀資源ごみの分け方・出し方詳しくはこちらから

リチウムイオン電池は「有害ごみ」
モバイルバッテリーなど、リチウムイオン電池は「有害ごみ」の日に出してください。

※不燃ごみには出さないようにしてください。

なお、町民の方は、清掃センターへ直接持ち込みしていただければ、回収します。

持込受付時間 月～金曜日
(祝日を除く)

①午前9時～正午

②午後1時～4時

※三郷町に住所を有していることがわかる本人確認書類(免許証など)のご提示をお願いします。



事業承継個別相談会のご案内

「企業価値を次世代につなぐ」事業承継は、どの事業者様にも必ず訪れる重要な経営課題のひとつです。

スムーズに事業承継を進めるためには、「早めに準備しておくこと」が何よりも大切です！まずは、事業承継に関するお悩みについて専門家に相談してみませんか？

と き 1月23日(金)

午前9時～午後5時

ところ 役場第4会議室

※事前申し込みが必要となります。

別の日程で、橿原市役所・五條市役所でも開催されます。そちらにも参加できます。

お問い合わせ先

奈良県産業部経営支援課経営力向上係

☎0742-27-8131



◀詳しくはこちらから



マイナ救急実証事業

マイナ保険証を活用して救急業務の円滑化および迅速化を図っています。健康保険証をマイナナンバーカードと連携することで、緊急時に病歴や処方歴、受診歴を確認することができます。ぜひ、連携をお願いします。

(奈良県広域消防組合)



◀詳しくはこちらから



文化センターからのお知らせ

1月6日(火)午前9時から、令和8年4月分(文化ホールは令和8年7月分)の使用申請を受け付けします。申込者が複数の場合は抽選などで決定し、午前10時以降の申請は先着順となります。

2月の受付開始は2月2日(月)です。

臨時休館日 1月12日(月・祝)

休館日 1月25日(日)

お問い合わせ先

☎72-4461

※1月31日(土)の防災講演会終了後に避難訓練を行います。文化センターにご来館の方はご協力ください。



◀ホームページはこちらから



奈良県しごとiセンターからのお知らせ

〇定年後のキャリアチェンジ

定年後の転職、起業、地域貢献活動など、多様なキャリアチェンジについて相談を受け付けています。

専門の相談員が、個々のニーズに応じた支援策への橋渡しを行い、社会での新たな活躍をサポートします。相談はお電話または直接来所です。ぜひ、ご利用ください。

〇Webでの就職相談を受付中

来所して行う対面相談と同じように、自宅から、Webシステムを利用し、安心して相談が可能です。

お問い合わせ先

奈良県奈良しごとiセンター

☎0742-23-5730

奈良県高田しごとiセンター

☎0745-24-2010



◀しごとiセンター詳しくはこちらから

防災フェスタ

みんなで学び体験しよう！

1/31土

防災講演会

女性・男性・子どもの視点で考える

家族の防災

～いざというとき あなたならどうする？～

開演：午前10時～11時30分

開場：午前9時30分

入場
無料

※講演会終了後に避難訓練を実施します。

三郷町文化センター
文化ホール

講師

危機管理教育研究所 代表
危機管理アドバイザー
くにざき のぶ え
国崎 信江氏



講演会ご来場の方に
防災啓発グッズを
プレゼント！



20年以上にわたり第一線で防災・防犯・事故防止対策を提唱。省庁の検討・審査委員や自治体の防災アドバイザーなどを務める。NHKラジオでは10年以上マイあさラジオ「暮らしの危機管理」のコーナーで情報提供するほか、多くのメディアで被災地の支援活動時の経験や防災防犯普及啓発を発信している。

三郷町文化センター1階 & 正面駐車場

午前9時～午後1時

はたらく
く ま 大集合！

- 防災トイレカー
- 高所作業車
- 消防車
- 自衛隊車両
- パトカー
- 救助工作車
- 電気自動車
- 白バイ



防災トイレカーの
中を見てみよう！

なりきり体験コーナー

- 消防士
- 自衛隊員
- 警察官



体験・展示コーナー

- 災害時伝言ダイヤル体験
- 感電ブレーカー啓発展示
- 煙中体験
- 防災スキル体験
- 健康測定



【協力団体】 自衛隊奈良地方協力本部・西和警察署・西和消防署・公益財団法人日本公衆電話会・関西電力送配電株式会社
明治安田生命保険相互会社・奈良日産自動車株式会社・ボーイスカウト生駒第9団・三郷町消防団(順不同)
お問い合わせ：三郷町役場 総務課 ☎43-7311(直通) FAX:0745-73-6334

三郷町の人口【令和7年12月1日現在、(前月比)】

人口22,272人(－10人) 世帯数10,863(－3世帯) 男10,647人(+1人) 女11,625人(－11人)

発行・編集：三郷町役場総務部企画財政課

TEL：0745-73-2101(代) FAX：0745-73-6334
〒636-8535 奈良県生駒郡三郷町勢野西 1-1-1

三郷町役場開庁時間 午前8時30分～午後5時15分

休日 土曜・日曜、祝日、年末年始

この広報は、有害な排水を出さない「水なし印刷」を採用しています。
SDGsの掲げる17の項目に対して、8つの項目で具体的な貢献をします。



UD
FONT
UDフォントを
使用しています

