

# 三郷町の給与・定員管理等について

## 1 総括

### (1) 人件費の状況（普通会計決算）

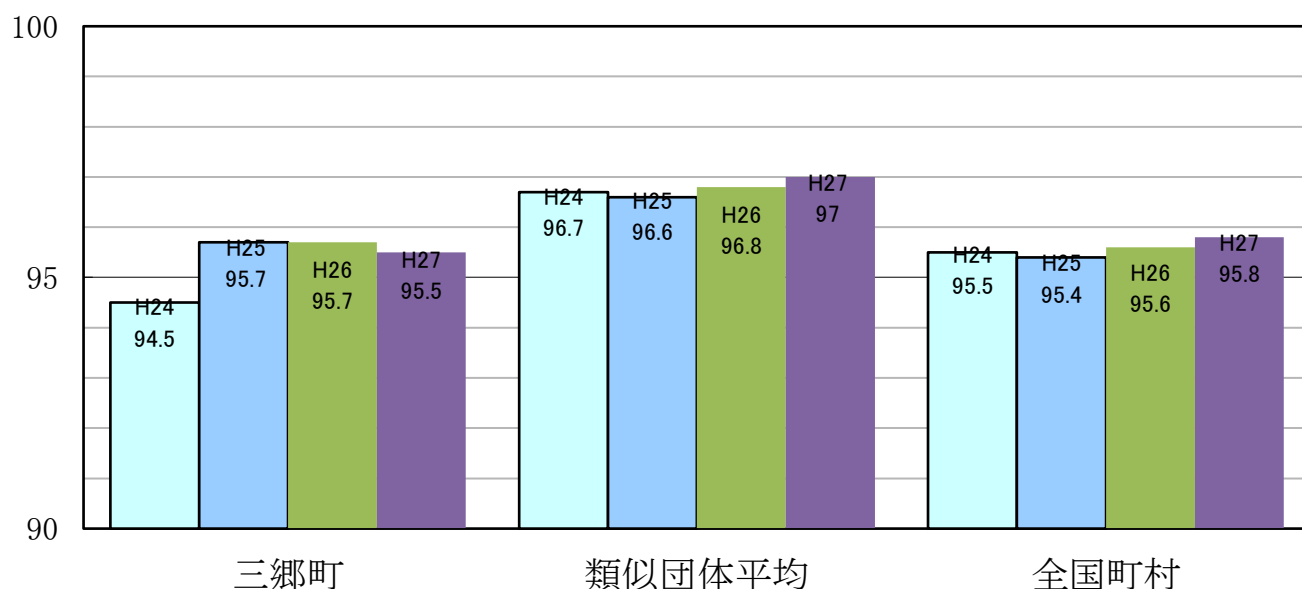
区分	住民基本台帳人口 H27.1.1	歳出額 A	実質収支	人件費 B	人件費率 B/A	(参考) 平成25年度の人件費率
平成26年度	人 23,255	千円 9,068,125	千円 282,180	千円 1,470,761	% 16.2	% 16.7

### (2) 職員給与費の状況（普通会計決算）

区分	職員数 A	給与費				(参考)一人当たり 給与費 B/A	(参考)類似団体の平均 一人当たり給与費
		給料	職員手当	期末・勤勉手当	計 B		
平成26年度	人 147	千円 542,520	千円 99,314	千円 207,228	千円 849,062	千円 5,776	千円 5,748

- (注) 1 職員手当には退職手当を含まない。  
 2 職員数は、平成26年4月1日現在の人数である。  
 3 給与費については、任期付短時間勤務職員（再任用職員（短時間勤務））の給与費が含まれており、職員数には当該職員を含んでいない。

### (3) ラスパイレス指数の状況（各年4月1日現在）



- (注) 1 ラスパイレス指数とは、全地方公共団体の一般行政職の給料月額を同一の基準で比較するため、国の職員数（構成）を用いて、学歴や経験年数の差による影響を補正し、国の行政職俸給表（一）適用職員の俸給月額を100として計算した指数である。  
 2 類似団体平均とは、人口規模、産業構造が類似している団体のラスパイレス指数を単純平均したものである。  
 3 平成24年及び平成25年は、国家公務員の時限的な（2年間）給与改定・臨時特例法による給与減額措置が無いとした場合の値である。

### (4) 給与制度の総合的見直しの実施状況について

#### ① 給料表の見直し

(給料表の改定実施時期)	平成27年4月1日
(内容)	給料表について、国と同様の見直しを行い、激変緩和のため、3年間（平成30年3月31日まで）の経過措置（現給保障）を実施。

#### ② 地域手当の見直し

(支給割合)	国の基準6%に対し、三郷町においても6%を支給				
(実施時期)	平成27年4月1日より実施。段階的に支給割合を引き上げることとし、平成27年度は4%支給と改定後は平成27年4月に遡及し5%を支給。				
(参考)		平成27年度の支給割合		見直し後の支給割合 (H28.4.1)	
	平成26年度の支給割合	4月1日時点	遡及決定後		
	国基準による支給割合	3%	4%	5%	6%
	三郷町の支給割合	3%	4%	5%	6%

#### ③ その他の見直し内容

管理職員特別勤務手当について、災害に限り、平日の正規の時間以外の勤務で支給できるように見直しを実施（平成27年4月1日）
--

(5) 特記事項

なし

2 職員の平均給与月額、初任給等の状況

(1) 職員の平均年齢、平均給料月額及び平均給与月額の状況（平成27年4月1日現在）

①一般行政職

区分	平均年齢	平均給料月額	平均給与月額	平均給与月額 (国比較ベース)
三郷町	43.3 歳	324,591 円	365,492 円	354,705 円
奈良県	43.3 歳	333,258 円	419,584 円	374,044 円
国	43.5 歳	334,283 円	-	408,996 円
類似団体	41.9 歳	313,133 円	381,214 円	345,081 円

②技能労務職

区分	公務員				
	平均年齢	職員数	平均給料月額	平均給与月額 (A)	平均給与月額 (国比較ベース)
三郷町	43.8 歳	14 人	305,065 円	346,982 円	333,684 円
うち清掃職員	42.5 歳	13 人	302,547 円	342,464 円	332,328 円
うち給食調理員	59.3 歳	1 人	337,800 円	351,312 円	351,312 円
奈良県	51.6 歳	260 人	330,741 円	386,250 円	363,809 円
国	50.2 歳	2,994 人	289,141 円	-	328,318 円
類似団体	50.3 歳	12 人	293,609 円	320,807 円	310,221 円

区分	民間			参考
	対応する民間 の類似職種	平均年齢	平均給与月額 (B)	A/B
三郷町	-	-	-	-
うち清掃職員	廃棄物処理業	44.9 歳	289,500 円	1.18
うち給食調理員	調理士	43.4 歳	257,700 円	1.36
奈良県	-	-	-	-
国	-	-	-	-
類似団体	-	-	-	-

区分	参考		
	年収ベース(試算値)の比較		
	公務員 (C)	民間 (D)	C/D
三郷町	-	-	-
うち清掃職員	5,431,768 円	3,952,300 円	1.37
うち給食調理員	5,708,244 円	3,422,800 円	1.67

※民間データは、賃金構造基本統計調査において公表されているデータを使用している。(平成23年～平成25年の3カ年平均)

※技能労務職の職種と民間の職種等の比較にあたり、年齢、業務内容、雇用形態等の点において完全に一致しているものがない。

※年収ベースの「公務員(C)」及び「民間(D)」のデータは、それぞれ平均給与月額を12倍したものに、公務員においては前年度に支給された期末・勤勉手当、民間においては前年に支給された年間賞与の額を加えた試算値である。

③教育職

区 分	平均年齢	平均給料月額	平均給与月額	平均給与月額 (国比較ベース)
三郷町	34.9 歳	258,943 円	294,011 円	279,353 円
奈良県	43.3 歳	366,907 円	422,193 円	-
国	-	-	-	-
類似団体	40.4 歳	296,593 円	326,613 円	-

- (注) 1 「平均給料月額」とは、平成27年4月1日現在における各職種ごとの職員の基本給の平均である。  
 2 「平均給与月額」とは、給料月額と毎月支払われる扶養手当、地域手当、住居手当、時間外勤務手当などのすべての諸手当の額を合計したものであり、地方公務員給与実態調査において明らかにされているものである。  
 また、「平均給与月額(国ベース)」は、比較のため、国家公務員と同じベース(=時間外勤務手当等を除いたもの)で算出している。

(2) 職員の初任給の状況(平成27年4月1日現在)

区 分		三郷町	奈良県	国
一般行政職	大学卒	174,200 円	180,800 円	174,200 円
	高校卒	142,100 円	146,500 円	142,100 円
技能労務職	高校卒	142,100 円	137,450 円	-
	中学卒	-	123,900 円	-
教育職	大学卒	-	201,900 円	-
	高校卒	-	-	-

(3) 職員の経験年数別・学歴別平均給料月額の状況(平成27年4月1日現在)

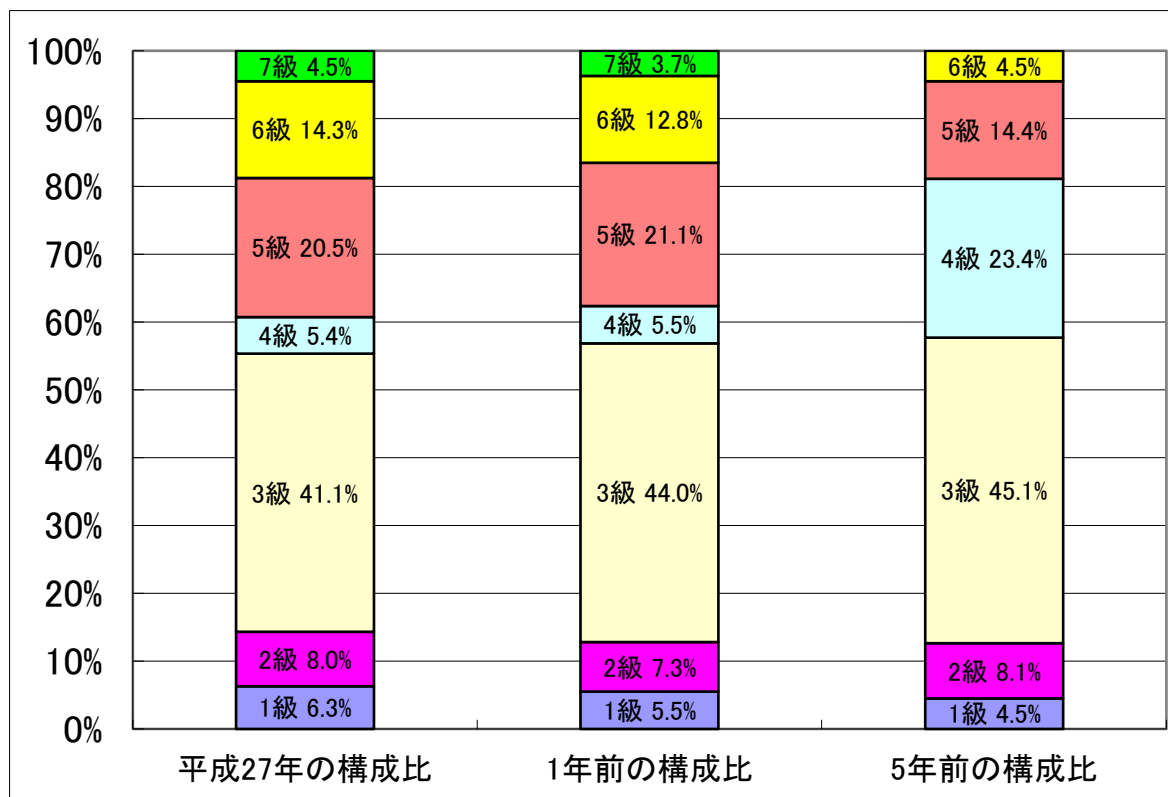
区 分		経験年数10年	経験年数20年	経験年数25年	経験年数30年
一般行政職	大学卒	252,000 円	351,375 円	378,787 円	386,520 円
	高校卒	-	-	-	393,950 円
技能労務職	高校卒	-	305,150 円	-	-
	中学卒	-	-	-	-
教育職	大学卒	-	-	-	-
	高校卒	-	-	-	-

3 一般行政職の級別職員数等の状況

(1) 一般行政職の級別職員数及び給料表の状況(平成27年4月1日現在)

区 分	標準的な職務内容	職員数	構成比	1号給の 給料月額	最高号給の 給料月額
1 級	主事補	7 人	6.3 %	137,600 円	244,900 円
2 級	主事	9 人	8.0 %	187,700 円	301,900 円
3 級	主査	46 人	41.1 %	223,900 円	347,700 円
4 級	主任	6 人	5.4 %	258,300 円	378,700 円
5 級	主幹・課長補佐・施設の長	23 人	20.5 %	285,000 円	390,700 円
6 級	課長・施設の長	16 人	14.3 %	315,800 円	407,900 円
7 級	部長・次長	5 人	4.5 %	360,100 円	442,600 円

- (注) 1 三郷町の給与条例に基づく給料表の級区分による職員数である。  
 2 標準的な職務内容とは、それぞれの級に該当する代表的な職務である。  
 3 一般行政職とは、税務職、福祉職、企業職、技能労務職、教育職以外の職員で、7の部門の職員と一致しない。  
 4 四捨五入の関係で合計が100%にならない場合がある。



(2) 昇給への勤務成績の反映状況

平成26年度において昇給への勤務成績の反映は行っていない。

4 職員の手当の状況

(1) 期末手当・勤勉手当

三郷町		奈良県		国	
1人当たり平均支給額(平成26年度) 1,410 千円		1人当たり平均支給額(平成26年度) 1,536 千円		—	
(平成26年度支給割合)		(平成26年度支給割合)		(平成26年度支給割合)	
期末手当 2.60 月分 (1.45) 月分	勤勉手当 1.50 月分 (0.7) 月分	期末手当 2.60 月分 (1.45) 月分	勤勉手当 1.50 月分 (0.7) 月分	期末手当 2.60 月分 (1.45) 月分	勤勉手当 1.50 月分 (0.7) 月分
(加算措置の状況)		(加算措置の状況)		(加算措置の状況)	
職制上の段階、職務の級等による加算措置 ・役職加算 5~15%		職制上の段階、職務の級等による加算措置 ・役職加算 5~20% ・管理職加算 10~20%		職制上の段階、職務の級等による加算措置 ・役職加算 5~20% ・管理職加算 10~25%	

(注) ( )内は、再任用職員に係る支給割合である。

○勤務手当への勤務成績の反映状況 (一般行政職)

平成26年度において勤勉手当への勤務成績の反映は行っていない。

(2) 退職手当 (平成27年4月1日現在)

三郷町			国		
(支給率)	自己都合	応募認定・定年	(支給率)	自己都合	応募認定・定年
勤続20年	20.445 月分	25.55625 月分	勤続20年	20.445 月分	25.55625 月分
勤続25年	29.145 月分	34.5825 月分	勤続25年	29.145 月分	34.5825 月分
勤続35年	41.325 月分	49.59 月分	勤続35年	41.325 月分	49.59 月分
最高限度額	49.59 月分	49.59 月分	最高限度額	49.59 月分	49.59 月分
その他の加算措置 国と同様			その他の加算措置 定年前早期退職特別措置(2~45%加算)		
1人当たり平均支給額	5 千円	20,718 千円			

(注) 退職手当の1人当たり平均支給額は、平成26年度に退職した職員に支給された平均額である。

(3) 地域手当 (平成27年4月1日現在)

支給実績(平成26年度決算)			17,401 千円
支給職員1人当たり平均支給年額(平成26年度決算)			118 千円
支給対象地域	支給率	支給対象職員数	国の制度(支給率)
全域	4 %	147 人	4 %
地域手当補正後ラスパイレス指数 (ラスパイレス指数)			95.5 (95.5)

(注) 地域手当補正後ラスパイレス指数とは、地域手当を加味した地域における国家公務員と地方公務員の給与水準を比較するため、地域手当の支給率を用いて補正したラスパイレス指数。

(補正前のラスパイレス指数×(1+当該団体の地域手当支給率)/(1+国の指定基準に基づく地域手当支給率)により算出)

(4) 特殊勤務手当 (平成27年4月1日現在)

支給実績(平成26年度決算)		144 千円		
支給職員1人当たり平均支給年額(平成26年度決算)		14,390 円		
職員全体に占める手当支給職員の割合(平成26年度)		6.8 %		
手当の種類(手当数)		4		
手当の名称	主な支給対象職員	主な支給対象業務	支給実績 (平成26年度決算)	左記職員に対する支給単価
感染症防疫業務手当	保健担当職員	伝染病防疫作業	—	1回2,000円
行路病人等収容業務手当	福祉担当職員	行路病人等の収容業務	—	1回2,000円(死亡人は1,000円加算)
動物処理手当	建設経済担当職員	野犬等の捕獲・死体処理	72 千円	1回1,000円
し尿処理業務手当	下水道担当職員	し尿処理業務	72 千円	日額500円

(5) 時間外勤務手当

支給実績(平成26年度決算)	18,901 千円
職員1人当たり平均支給年額(平成26年度決算)	205 千円
支給実績(平成25年度決算)	12,519 千円
職員1人当たり平均支給年額(平成25年度決算)	132 千円

(注) 職員1人当たり平均支給額を算出する際の職員数は、「支給実績(○年度決算)」と同じ年度の4月1日現在の総職員数(管理職員等、制度上時間外勤務手当の支給対象とならない職員を除く。)であり、短時間勤務職員を含む。

(6) その他の手当 (平成27年4月1日現在)

手当名	内容及び支給単価	国の制度との異同	国の制度と異なる内容	支給実績 (平成26年度決算)	支給職員1人当たり 平均支給年額 (平成26年度決算)
扶養手当	配偶者13,000円、配偶者以外1人につき6,500円(15歳から22歳までの子5,000円加算)	三郷町と同じ	—	17,795 千円	240,473 円
住居手当	借家は最高27,000円	三郷町と同じ	—	6,838 千円	263,000 円
通勤手当	交通機関6ヶ月定期券 価額、自動車等利用者は2,000円～31,600円	三郷町と同じ	—	6,675 千円	68,112 円
管理職手当	部長13%、次長11%、課長10%、主幹8%、課長補佐7%、主任4% (給与月額に対する割合)	三郷町と異なる	国は定額制	20,485 千円	372,455 円

5 特別職の報酬等の状況 (平成27年4月1日現在)

区分	給料	月額	等	
			最高額	最低額
報酬	町長	797,000 円	(参考)類似団体における最高/最低額	
	( ) 円		920,000 円	333,000 円
	副町長	675,000 円	760,000 円	422,200 円
	( ) 円			
	議長	363,000 円	499,000 円	227,000 円
報酬	( ) 円			
	副議長	301,000 円	430,000 円	182,000 円
	( ) 円			
退職手当	議員	282,000 円	400,000 円	157,000 円
	( ) 円			
	町長	(平成27年度支給割合)		
	副町長	3.15 月分		
退職手当	議長	(平成27年度支給割合)		
	副議長	3.15 月分		
	議員			
	備考			
退職手当	(算定方式)	(1期の手当額)	(支給時期)	
	町長	給料月額×在職年数×520/100	16,577,600円	任期毎又は 在職期間毎
	副町長	給料月額×在職年数×330/100	8,910,000円	任期毎又は 在職期間毎

(注) 1 給料及び報酬の( )内は、減額措置を行う前の金額である。

2 退職手当の「1期の手当額」は、4月1日現在の給料月額及び支給率に基づき、1期(4年=48月)勤めた場合における退職手当の見込額である。

## 6 職員数の状況

### (1) 部門別職員数の状況と主な増減理由

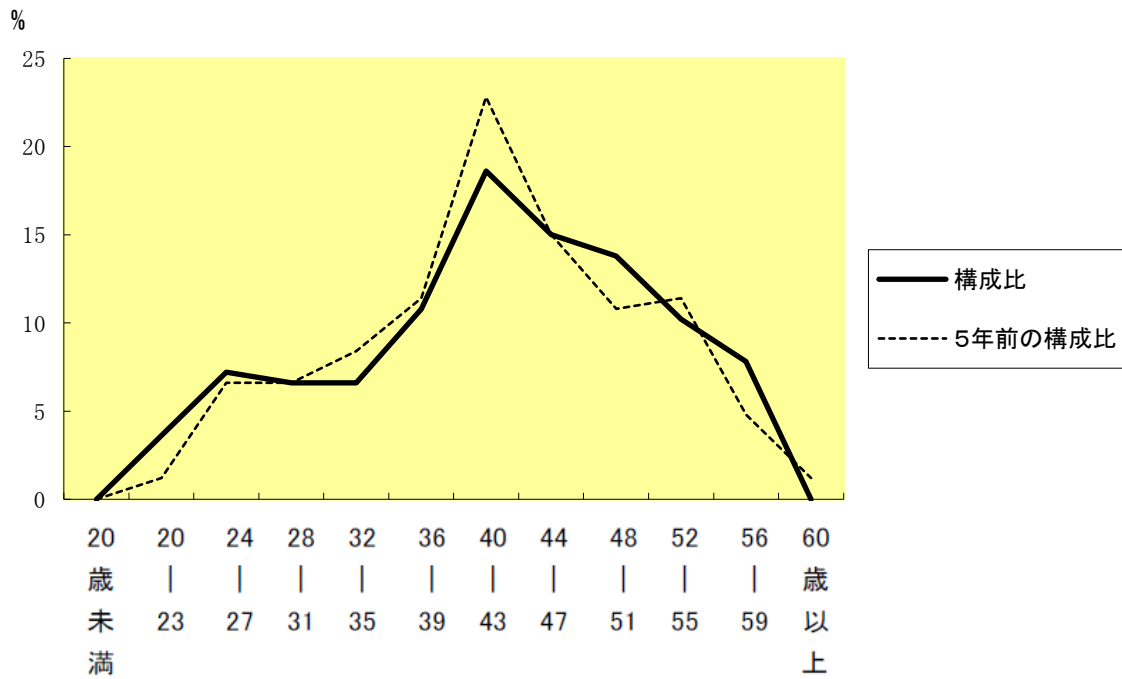
(各年4月1日現在)

区 分 部 門		職 員 数		対前年 増減数	主な増減理由	
		平成26年	平成25年			
普通会計部門	一般行政部門	議会	3	3	0	
		総務	32	34	2	担当者増員
		税務	8	9	1	担当者増員
		民生	32	32	0	
		衛生	34	34	0	
		農水	1	1	0	
		商工	1	1	0	
		土木	11	10	△ 1	担当者減員
	計	122	124	2	<参考> 人口10,000人当たり職員数 52.46 人 (類似団体の人口10,000人当たり職員数 51.90 人)	
	特別行政部門	教育	25	24	△ 1	再任用期間終了
計		25	24	△ 1		
小 計		147	148	1	<参考> 人口10,000人当たり職員数 63.21 人 (類似団体の人口10,000人当たり職員数 67.07 人)	
公営企業等会計部門	水道	7	7	0		
	下水道	5	5	0		
	その他	8	7	△ 1	退職	
	小 計	20	19	△ 1	<参考> 人口10,000人当たり職員数 8.60 人	
合 計		167 [ 199 ]	167 [ 199 ]	0 [ 0 ]	<参考> 人口10,000人当たり職員数 71.81 人	

(注) 1 職員数は一般職に属する職員数である。

2 [ ]内は、条例定数の合計である。

(2) 年齢別職員構成の状況 (平成27年4月1日現在)



区分	20歳未満	20歳～23歳	24歳～27歳	28歳～31歳	32歳～35歳	36歳～39歳	40歳～43歳	44歳～47歳	48歳～51歳	52歳～55歳	56歳～59歳	60歳以上	計
職員数	0人	6人	12人	11人	11人	18人	31人	25人	23人	17人	13人	0人	167人

(3) 職員数の推移

部門別	平成22年	平成23年	平成24年	平成25年	平成26年	平成27年	過去5年間の増減数(率)
一般行政	124	124	124	122	122	124	0 ( 0.0 %)
教育	24	25	27	27	25	24	0 ( 0.0 %)
普通会計計	148	149	151	149	147	148	0 ( 0.0 %)
公営企業等会計計	24	22	21	21	20	19	△ 5 ( △ 20.8 %)
総合計	172	171	172	170	167	167	△ 5 ( △ 2.9 %)

(注) 1 各年における定員管理調査において報告した部門別職員数。



## 7 公営企業職員の状況

### (1) 水道事業

#### ① 職員給与費の状況

##### ア 決算

区 分	総費用 A	純損益又は実 質収支	職員給与費 B	総費用に占める 職員給与費比率 B/A	(参考) 平成25年度の総費用に占 める職員給与費比率
平成26 年度	千円 566,526	千円 57,842	千円 51,596	% 9.1	% 9.5

区 分	職員数 A	給 与 費				一人当たり 給与費 B/A
		給 料	職員手当	期末・勤勉手当	計 B	
平成26 年度	人 6	千円 26,719	千円 4,868	千円 7,120	千円 38,707	千円 6,451

(参考)類似団体の平均 一人当たり給与費
千円 6,219

- (注) 1 職員手当には退職給与金を含まない。  
2 職員数は、平成27年3月31日現在の人数である。

イ 特記事項 なし

#### ② 職員の基本給、平均月収額及び平均年齢の状況（平成27年4月1日現在）

区 分	平均年齢	基本給	平均月収額
三郷町	49.1 歳	338,915 円	-
類似団体平均	44.9 歳	348,021 円	517,229 円
事業者	-	-	-

(注) 平均月収額には、期末・勤勉手当等を含む。

#### ③ 職員の手当の状況

##### ア 期末手当・勤勉手当

三郷町		類似団体平均	
1人当たり平均支給額(平成26年度)		1人当たり平均支給額(平成26年度)	
1,107 千円		1,484 千円	
(平成26年度支給割合)		(平成26年度支給割合)	
期末手当	勤勉手当	期末手当	勤勉手当
2.60 月分	1.5 月分	2.60 月分	1.5 月分
(1.45) 月分	(0.7) 月分	(1.45) 月分	(0.7) 月分
(加算措置の状況)		(加算措置の状況)	
職制上の段階、職務の級等による加算措置 ・役職加算 5~15%		職制上の段階、職務の級等による加算措置 ・役職加算 5~15%	

(注) ( )内は、再任用職員に係る支給割合である。

イ 退職手当（平成27年4月1日現在）

三郷町			一般行政職		
(支給率)	自己都合	勸奨・定年	(支給率)	自己都合	応募認定・定年
勤続20年	20.445 月分	25.55625 月分	勤続20年	20.445 月分	25.55625 月分
勤続25年	29.145 月分	34.5825 月分	勤続25年	29.145 月分	34.5825 月分
勤続35年	41.325 月分	49.59 月分	勤続35年	41.325 月分	49.59 月分
最高限度額	49.59 月分	49.59 月分	最高限度額	49.59 月分	49.59 月分
その他の加算措置 国と同様			その他の加算措置 定年前早期退職特別措置(3～45%加算)		
1人当たり平均支給額	— 千円	— 千円			

(注) 退職手当の1人当たり平均支給額は、平成26年度に退職した職員に支給された平均額である。

ウ 地域手当（平成27年4月1日現在）

支給実績(平成26年度決算)		856 千円	
支給職員1人当たり平均支給年額(平成26年度決算)		122,286 円	
支給対象地域	支給率	支給対象職員数	一般行政職の制度(支給率)
全域	4 %	7 人	4 %

エ 特殊勤務手当（平成27年4月1日現在）

支給実績(平成26年度決算)		0 千円	
支給職員1人当たり平均支給年額(平成26年度決算)		0 円	
職員全体に占める手当支給職員の割合(平成26年度)		0 %	
手当の種類(手当数)		なし	
手当の名称	主な支給対象職員	主な支給対象業務	支給実績 (平成26年度決算)
			左記職員に対する支給単価
※平成19年度から水道事業に係る特殊勤務手当は廃止			

オ 時間外勤務手当

支給実績(平成26年度決算)	1,061 千円
職員1人当たり平均支給年額(平成26年度決算)	265,243 円
支給実績(平成25年度決算)	1,152 千円
職員1人当たり平均支給年額(平成25年度決算)	288,051 円

(注) 1 時間外勤務手当には、休日勤務手当を含む。

2 職員1人当たり平均支給額を算出する際の職員数は、「支給実績(○年度決算)」と同じ年度の4月1日現在の総職員数(管理職員、教育職員等、制度上時間外勤務手当の支給対象とはならない職員を除く。)であり、短時間勤務職員を含む。

カ その他の手当（平成27年4月1日現在）

手当名	内容及び支給単価	一般行政職の制度との異動	一般行政職の制度と異なる内容	支給実績 (平成26年度決算)	支給職員1人当たり 平均支給年額 (平成26年度決算)
扶養手当	配偶者13,000円、配偶者以外1人につき6,500円(15歳から22歳までの子5,000円加算)	同じ	—	894 千円	223,500 円
住居手当	借家は最高27,000円	同じ	—	324 千円	324,000 円
通勤手当	交通機関6ヶ月定期券 価額、自動車等利用者は2,000円～31,600円	同じ	—	153 千円	25,500 円
管理職手当	部長13%、次長11%、課長10%、主幹8%、課長補佐7%、主任4% (給与月額に対する割合)	同じ	—	920 千円	306,700 円

## 8 職員の勤務時間その他の勤務条件の状況

①職員の勤務時間等（平成27年4月1日現在）

区分	内 容
勤務時間	午前8時30分から午後5時15分まで (休憩時間1時間を除き1日7時間45分(週38時間45分)勤務)
週休日	日曜日及び土曜日
休日	国民の祝日に関する法律に規定する休日及び12月29日から翌年の1月3日まで

注 本庁に勤務する職員の例で、勤務場所により異なることがあります。

②休暇等の種類

区分	内 容
年次有給休暇	1年につき20日を付与(新規採用職員は15日)。付与日数のうち20日を超えない範囲内の残日数を翌年に繰り越すことができる。(平成25年の平均取得日数は12.0日)
病気休暇	負傷又は疾病のため療養する必要がある、勤務しないことがやむを得ないと認められる場合の休暇
特別休暇	特別の事由により勤務しないことが相当であると認められる場合の休暇(結婚休暇・産前休暇・産後休暇・忌引休暇・夏季休暇等)
育児休業	子を養育する職員の継続的な勤務の促進と福祉の増進ならびに行政の円滑な運営を目的とした制度で、3歳未満の子を養育する為に取得することができる
介護休暇	負傷、疾病または老齢により、日常生活を営むのに支障がある配偶者、父母、子等を介護するため勤務しないことが相当であると認められる場合の休暇(無給)

## 9 職員の分限及び懲戒処分の状況

### (1) 分限処分者数（平成26年度）

	降任	免職	休職	降級	計
勤務実績がよくない場合	0 人	0 人	0 人	0 人	0 人
心身の故障の場合	0 人	0 人	1 人	0 人	1 人
職に必要な的確性を欠く場合	0 人	0 人	0 人	0 人	0 人
職制、定数の改廃、予算の減少により廃職、過員を生じた場合	0 人	0 人	0 人	0 人	0 人
その他	0 人	0 人	0 人	0 人	0 人

### (2) 懲戒処分者数（平成26年度）

	戒告	減給	停職	免職	計
法令に違反した場合	0 人	0 人	0 人	0 人	0 人
職務上の義務に違反した場合	3 人	0 人	0 人	0 人	3 人
全体の奉仕者たるにふさわしくない非行のあった場合	0 人	0 人	0 人	0 人	0 人

## 10 職員のサービスの状況

### 職員の営利企業等従事許可の状況（平成26年度）

営利を目的とする私企業を営むことを目的とする会社、その他役員、顧問、評議員および当該会社、団体の重要方針決定に参画する上級職員の地位をかねる場合	1 人
自ら営利を目的とする場合	0 人
報酬を得て事業又は事務に従事する場合	0 人

## 11 職員の研修及び勤務成績の評定の状況

### 職員研修の実施状況（平成26年度）

主な研修項目	情報セキュリティ研修
	人権研修
	管理者養成学校派遣
	市町村会館管理組合の各種研修

## 12 職員の福祉及び利益の保護の状況

- 奈良県市町村職員共済組合加入（学校関係職員を除く）
- 公立学校共済組合奈良支部加入（学校関係職員）
- 地方公務員災害補償基金奈良県支部加入
- 職員健康診断実施（奈良県市町村職員共済組合へ委託）
- 三郷町役場職員共済会加入

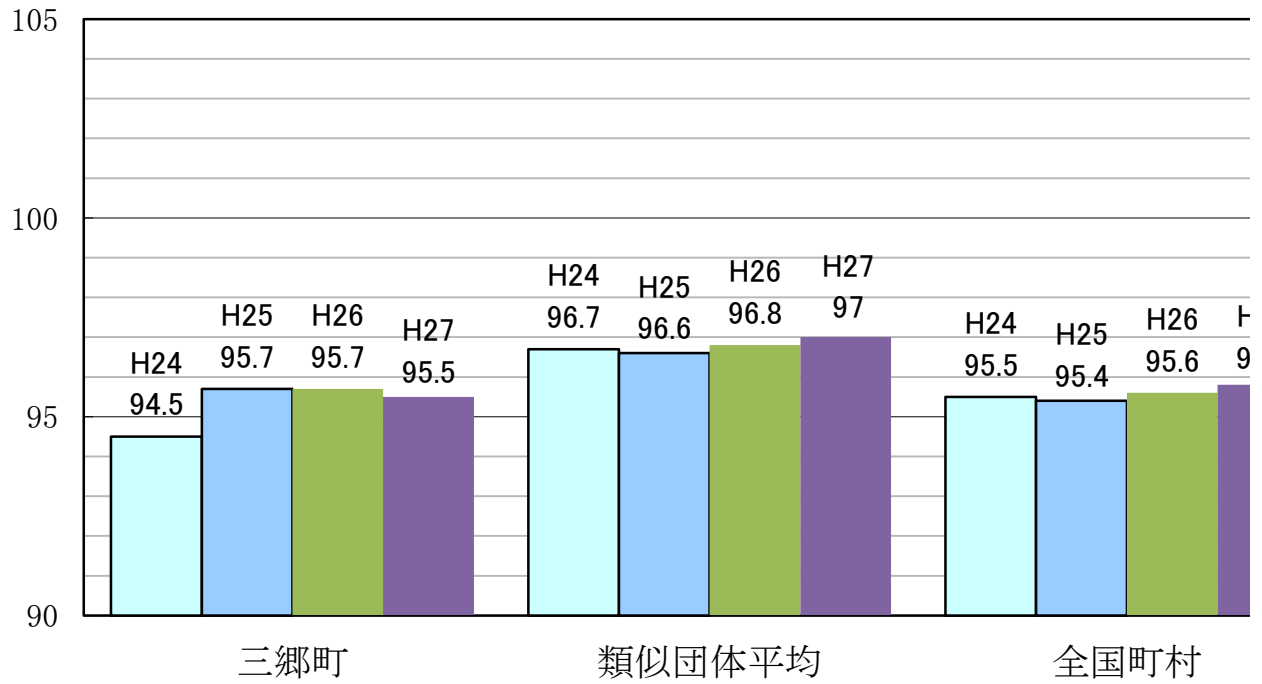
## 13 公平委員会に係る業務に関する状況

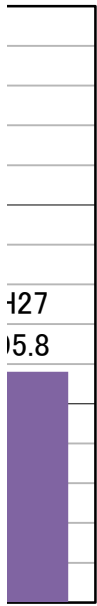
（平成26年度）

勤務条件に関する措置要求	0 件
不利益処分に関する不服申立の状況	0 件

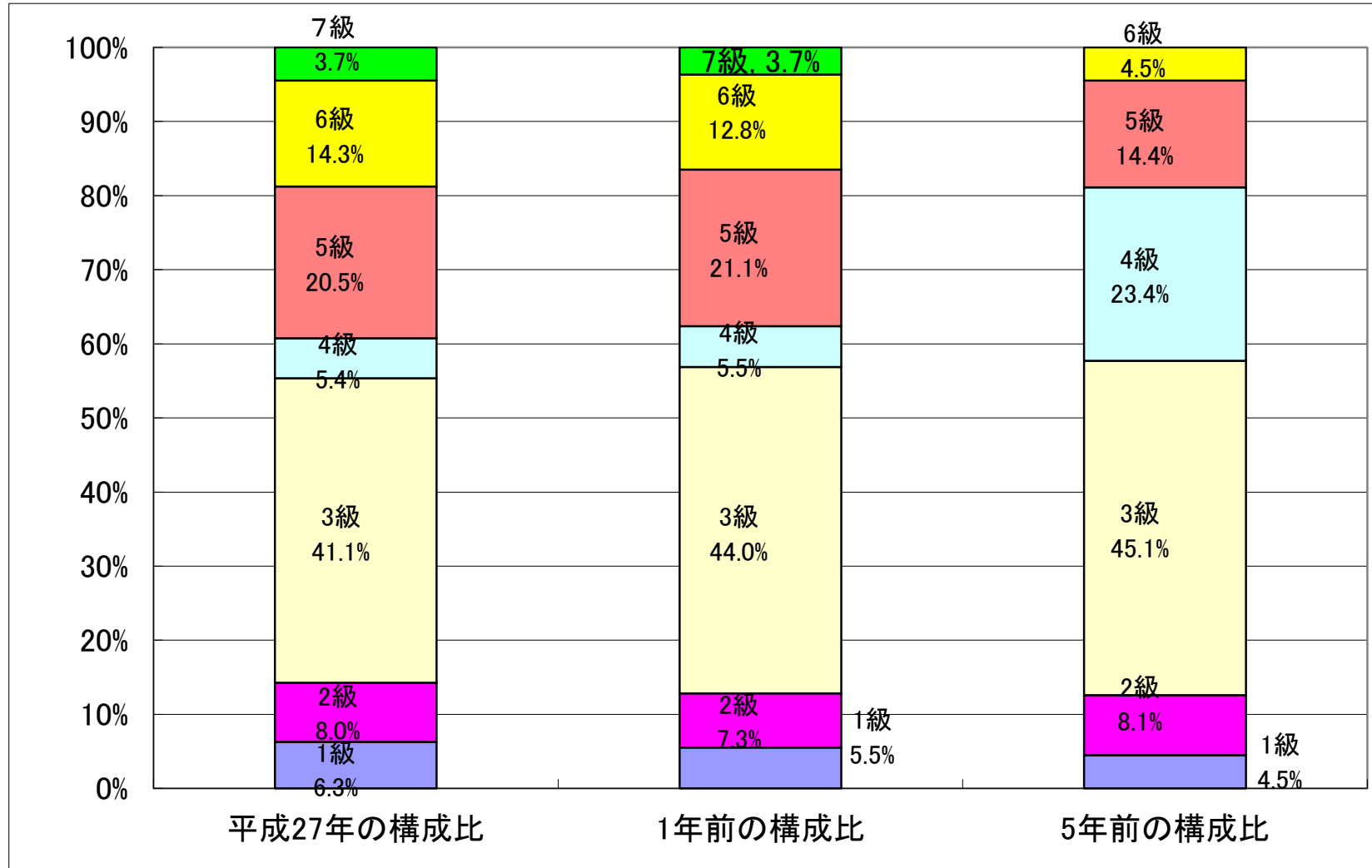


区 分	H24	H25	H26	H27
三郷町	94.5	95.7	95.7	95.5
類似団体平均	96.7	96.6	96.8	97
全国町村	95.5	95.4	95.6	95.8





	1級	2級	3級	4級	5級	6級	7級
平成27年の構成比	6.3%	8.0%	41.1%	5.4%	20.5%	14.3%	4.5%
1年前の構成比	5.5%	7.3%	44.0%	5.5%	21.1%	12.8%	3.7%
5年前の構成比	4.5%	8.1%	45.1%	23.4%	14.4%	4.5%	

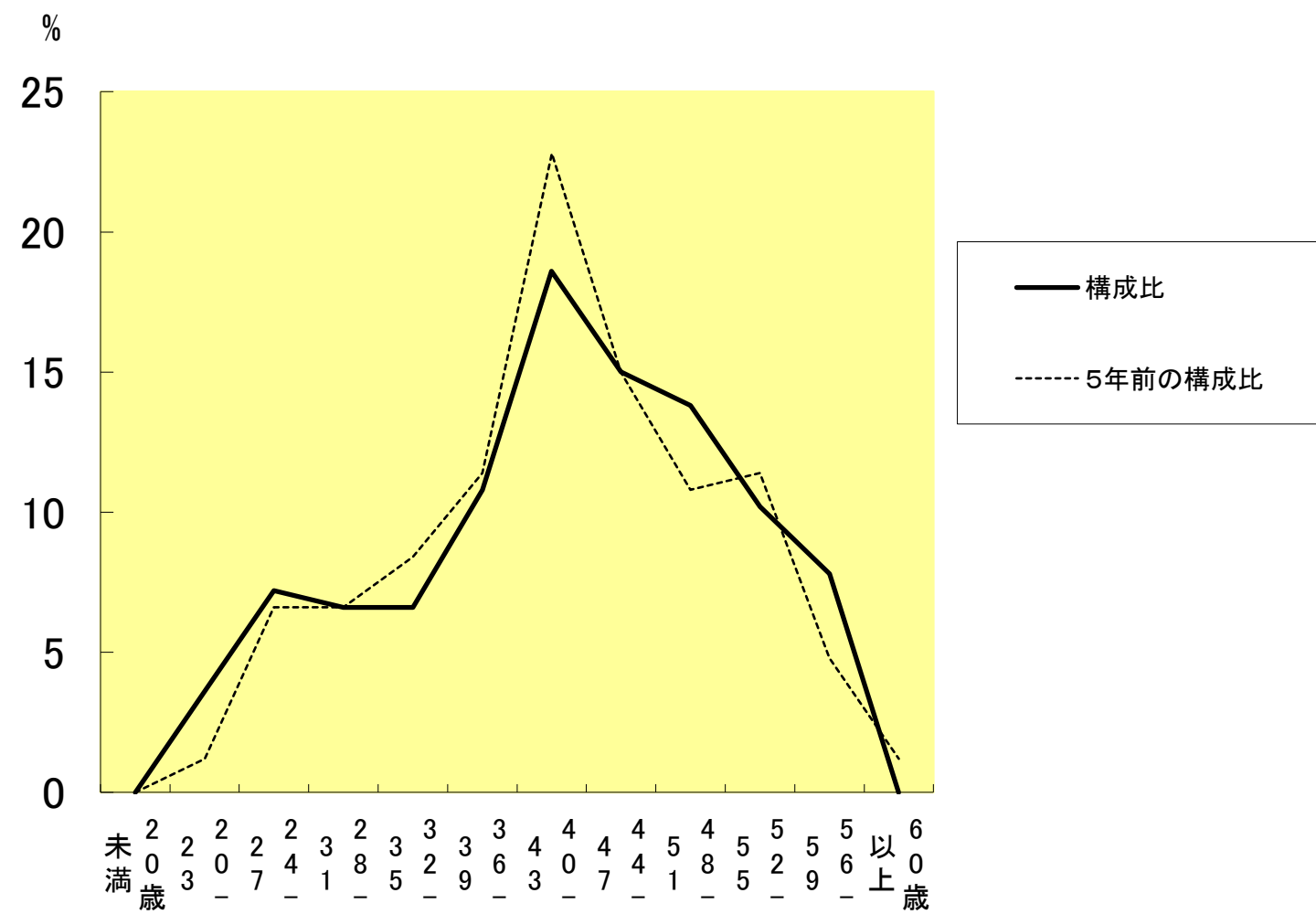




※参考

図-5 職種別、年齢別職員構成(全地方公共団体) <グラフデータ>

	20歳未満	20-23	24-27	28-31	32-35	36-39	40-43	44-47	48-51	52-55	56-59	60歳以上
構成比	0.0	3.6	7.2	6.6	6.6	10.8	18.6	15.0	13.8	10.2	7.8	0.0
5年前の構成比	0.0	1.2	6.6	6.6	8.4	11.4	22.8	15.0	10.8	11.4	4.8	1.2



構成人数	0	6	12	11	11	18	31	25	23	17	13	0	167
5年前の構成人数	0	2	11	11	14	19	38	25	18	19	8	2	167

平均給料・給与計算表（H26実調12表より）

職 種	人数	給料		扶養		地域		住居		通勤		特勤		管理職		超勤		管理職特勤		給与	給与(国ベース)
一般行政	109	322,133	35,112,500	59	1,254,000	109	1,136,656	18	405,700	66	338,733	2	4,000	47	1,522,867	39	720,957	4	25,000	371,747	361,759
技能労務	16	293,950	4,703,200	9	203,500	16	147,201	6	70,300	15	58,400	0		0		15	144,864	0		332,967	320,263
清掃	15	291,180	4,367,700	9	203,500	15	137,136	6	70,300	15	58,400	0		0		15	144,864	0		332,127	318,576
給食	1	335,500	335,500	0		1	10,065	0		0		0		0		0		0		345,565	345,565
教育職	8	270,875	2,167,000	1	23,000	8	66,502	0		8	64,592	0		1	26,761	2	61,474	0		301,166	285,408
企業職	7	361,071	2,527,500	4	74,500	7	81,664	1	27,000	6	19,300	0		3	120,183	2	231,550	0		440,242	404,407

	原水及び浄水費	配水及び給水費	受託工事費	総係費	計	
給料	3,953,400	3,824,100	4,304,400	14,366,718	26,448,618	
期末手当	1,011,305	976,021	1,086,463	3,829,197	6,902,986	10,382,048
勤勉手当	479,910	462,972	546,048	1,990,132	3,479,062	
扶養手当	390,000	398,000	156,000	156,000	1,100,000	
管理職手当			301,308	655,620	956,928	
地域手当	130,302	126,663	142,842	455,340	855,147	5,192,280
通勤手当	46,857	22,857	22,857	51,428	143,999	
住居手当		324,000			324,000	
児童手当	420,000		240,000		660,000	
超過勤務手当	642,183	352,828		157,195	1,152,206	
	7,073,957	6,487,441	6,799,918	21,661,630	42,022,946	

28,403,765