

# さんごう

SANGO TOWN

3

No.635

平成30年3月1日発行



1月28日(日)、「町民マラソン・駅伝大会」が開催されました。

当日、冷え切って土が固まったグラウンドからスタート!! 町内を駆け抜けました!!

この日のために、練習をされたランナーの皆さんや寒い中、声援を送っていただいたご家族の皆さんお疲れ様でした。

● 主な内容 ●

ふれあい健康フェスティバルを開催します ...	2
児童館の学童保育児童を募集します.....	6
4月1日から役場の組織が変わります.....	9
カルチャーサロンさんごう受講生を募集します.....	10



三郷町イメージキャラクター たつたひめ



# 三郷町ふれあい健康フェスティバル

heart  
to  
heart

～ 私からあなたへ～

今年も、春の始まりを告げる季節に恒例の「ふれあい健康フェスティバル」を行います。健康ウォークをはじめとして、たくさんのコーナーを御用意しておりますので、参加・体験をとおして多くの方とふれあい、楽しく充実した時間をお過ごしください。みなさんをご参加をお待ちしています。



プログラム	時間	場所
受付開始	8:30	スポーツセンター前
開会式	9:00	スポーツセンターアリーナ
健康ウォーク出発	9:30	スポーツセンターアリーナ
フリータイム	9:30 11:15	スポーツセンター周辺
エンディングアトラクション	11:15	スポーツセンターアリーナ

とき 3月10日(土) 午前8時30分 受付開始  
ところ スポーツセンター周辺

※雨天の場合は、健康ウォークは中止ですが、その他イベントは行います。雨具は各自でお持ちください。  
※受付時に、ふれあい健康マップと水をお渡しします。昼食の用意はありません。

## 【健康ウォーク】

みなさんがウォーキングを始めるきっかけになればと願い、次の3コースを用意しました。参加される方は午前9時までまでに受付を済ませてください。

### ①のんびりコース

コース 会場内を自由に散策

### ②かがやきコース(2km)

雨天中止

コース スポーツセンター↓辻ノ垣内瓦窯跡↓スポーツセンター

### ③やすらぎコース(5km)

雨天中止

コース スポーツセンター↓万葉荘園↓はあとの杜↓ちいろば園↓辻ノ垣内瓦窯跡↓スポーツセンター

## 【ふれあいサロン】

ところ 福祉保健センター

## 【健康まじり】

とき 午前9時30分～11時15分

ところ 福祉保健センター

内容 骨密度測定・歯科相談

## 【ボランテアコーナー】

スポーツセンター周辺でボランティア活動を紹介し、体験もできますので、ボランティアに参加するきっかけとしてご利用ください。

ところ スポーツセンター周辺

## 【ふれあいコーナー】

スポーツセンター周辺で即売会、ゲームなどを行います。

ところ スポーツセンター周辺



(健康課)

# 「奈良サテライトオフィス35」無料イベント



## ① 創業セミナー 「起業は1冊のノートから始めなさい」

30,000社の中小企業・5,000名以上の起業家の融資支援に携わってきた、元日本政策金融公庫勤務の講師が、「創業資金を借りやすくする方法」はもちろん「起業を成功させるための記録方法」も含め、ノウハウをお伝えします！

とき 3月9日(金)

午後1時30分～3時

ところ 奈良サテライトオフィス35

(JR三郷駅前自転車等駐車場3階)

申込方法 奈良サテライトオフィス

35Facebook・FAX (43-5544)



対象 起業に興味がある方

起業を考えられている方

講師 株式会社MMコンサルティング

代表 上野 光夫氏

共催 奈良県よろず支援拠点

大和信用金庫

※セミナー終了後には、希望者へ個別相談会を実施します。

## ② Coder Dojo 三郷 参加者募集！

子どもたちのためのプログラミング道場「Coder Dojo三郷」を開催します。

ニンジャ(参加する子どもたちのことです)のペースでプログラミングのワクワクドキドキを体験しよう！



※Coder Dojoは7～17歳の子どもたちを対象にしたプログラミング道場です。2011年にアイルランドで始まり、世界では85カ国・1,600の道場、日本では全国に115以上の道場があります。

※ニンジャをサポートしていただける方(メンター)もあわせて募集しています。プログラミングの経験は必要ではありません。子どもたちとの時間を楽しみ、時にはそつと支えてくださる方であれば大歓迎です。

詳細は申し込み用ホームページをご覧ください。

とき 3月24日(土)

午前10時30分～正午

ところ 奈良サテライトオフィス35

(JR三郷駅前自転車等駐車場3階)

申込方法 申込用ホームページ

(<http://www.kokuchipro.com/group/CoderDojo35/>)

よりお申し込みください。

主催 Coder Dojo三郷

(子ども向け無料プログラミング教育活動団体)



▲ Coder Dojo 三郷

(総務課)



**1/16 (火)**  
**健康を目的とした新しい  
国民的スポーツ「スポーツ吹矢」**

三郷町スポーツセンターのアリーナで練習されている奈良県スポーツ吹矢協会 奈良せいわ三郷支部のみなさんの練習を見学・体験させていただきました。

スポーツ吹矢の中で、基本動作と呼吸方法を練習していくことは、腹式呼吸をベースとしているため、様々な健康効果があるそうです。競技としての面と健康的な身体づくりの面を両方兼ね備えているすばらしいスポーツでした。年齢・性別問わず、どなたでも楽しめることも魅力の一つです。

この魅力あるスポーツ吹矢を森町長も体験しました。矢を吹く前に精神統一を行い、的を狙って吹く。集中力と精神力が必要となります。結果は27点。素晴らしい得点で、指導されている方も驚いておられました。

スポーツ吹矢では県大会・近畿大会等もあり、大会に向けて頑張っておられる方や健康面のために参加される方など、参加目的は様々。ぜひ、お気軽に参加されてみてはいかがでしょうか。

**1/20 (土)**  
**奈良信貴道院の鏡開き式が行われました**

寒い中ではありましたが、拳士のみなさんは1年の始まりを胸に、気合いが入った大きな掛け声を出しておられました。

それぞれの目標に向かってみなさん、頑張ってください。



**くらしに役立つ生活情報**

**県内の平成29年特殊詐欺  
被害が公表されました!!**

奈良県警の被害認知件数は158件(前年比プラス1件)、被害額は約3億4400万円(前年比マイナス1億9600万円)に上ります。三郷町では3件(前年は0件)、1500万円の被害(三郷町はいずれもオレオレ詐欺による被害)が発生しています。

**◆ 県内最多は架空請求詐欺**

奈良県の特種詐欺被害額の46%は架空請求詐欺や架空投資詐欺です。架空請求はがきやメール、架空企業への投資を進めるパンフレット送付や電話勧誘などが主な手口ですが、特にパンフレット送付による被害が急増しており、注意が必要です。

**◆ 架空企業への投資勧誘の手口**

送られてくるパンフレットは水素エネルギー事業など時流に乗った事業を手がける会社案内ですが、これらは実体のない架空会社で事業投資や未公開株・社債の購入を勧めるものです。

**1. 購入意欲をおおるパターン**

・パンフレット等を送った後、記載された会社とは別の会社を名乗り、「○○という会社からパンフレットが届いていませんか。」と電話をかける。

・届いたと答えると、「パンフレットが届いた人しか購入できない有利な商品です。」とあり、記載された会社に電話をかせさせ、しつこく購入を勧めて現金をだまし取る。

# 高齢者安全運転教室 の開催

## ～運転し続けるために できること～

近年、高齢ドライバーによる自動車事故が増えています。身体機能や判断力は、誰でも加齢とともに低下します。安全に運転を続けるためには、どのような事に気をつければよいのでしょうか？講習会で学び安全に運転できる期間を延ばしましょう。

**と き** 3月23日(金)  
午前10時～11時30分  
**ところ** 福祉保健センター・大会議室

**内 容**

### ①「自分自身を正しく知るために 認知機能と体力を チェックしましょう」

認知機能検査用紙を体験してみましょう

八尾自動車教習所地域安全推進課長  
浅田 克子 氏

### ②「運転を継続するための体操」

**定 員** 20名

※定員になり次第、締め切ります。

**申込先**

地域包括支援センター  
(☎34-0035)



1/26  
(金)

## 町内小学生から寄附を いただきました

三郷小学校・三郷北小学校の皆さんが、それぞれ校内で「赤い羽根共同募金」を呼びかけ、集まったお金を社会福祉協議会へ寄附してくださいました。  
児童のみなさんの「三郷町のために」という気持ちが、寄附につながり、大変ありがたいですね。  
代表として受け取った森町長は、「皆さんが集めて頂いたこのお金は、地域の社会福祉のため、困っておられる方に役立ちます」と、感謝の気持ちを伝えました。



## 2. トラブルに巻き込むパターン

・1と同様、「パンフレットが届いた人しか購入できない。」と言い、「代わりに購入してもらえませんか。」「名義を貸してほしい。」「名義を借りるだけで迷惑はかけません。代金はこちらで支払います。」と持ちかける。  
・被害者が名義を貸すだけならと思い、記載された会社に電話をかけ、金融商品を申し込むと、「代金が支払われていない。」「名義を貸しただらう。」とトラブルが発生したかのように演出する。

・その後、弁護士役が登場して「示談金の支払い」を勧めたり、「インサイダー取引で逮捕される。」と危機感をあおり、「あなたの名前で購入すれば逮捕されない。」と言って現金をだまし取る。

## ◆被害に遭わないために

- ・うまい話ほど、慎重に対応しましょう。
- ・一人で決めずに、家族や知人に相談することを心がけましょう。
- ・儲け話を持ち込んできた業者が金融庁ホームページに載っていないければ詐欺を疑いましょう。
- ・投資詐欺は犯人からの電話が被害のきっかけのケースが多いので留守番電話を設定し、怪しい電話には出ないようにしましょう。
- ・怪しいと思ったら、消費生活センターに相談を。

## 消費生活のご相談は

**と き** 水曜日 午後1時～4時

第4水曜日 午前10時～正午

午後1時～4時

**ところ** 役場1階・住民相談室

**相談員** 宝持 義昭



みんなの権利 「人権」を大切に…

# ふれあい交流センター 児童館



●人権施策課 役場3階

☎ 43-7315

●ふれあい交流センター・児童館

〒636-0821 三郷町立野北1丁目36番39号

☎ 32-2112 (代表) FAX 32-2366



場所 ふれあい交流センター・児童館

時間 ○月～金曜日  
下校時～午後7時

○春・夏・冬休み(月～金曜日)  
学校の休校日(創立記念日など)

午前8時30分～午後7時

期 町内小学校に就学している児童  
定 40名(先着順)  
員 本年4月1日～平成31年3月31日  
対 (土・日曜日、祝日、年末年始を  
除く)

児童館では、活動の一環として学童保育を開設し、下校後および春・夏・冬休み中に、適切な遊びや学習の場を提供しています。

## 「児童館学童保育」 児童を募集します



申込期間 3月1日(木)～3月30日(金)

(土・日曜日、祝日を除く)

午前8時30分～午後7時

※夏休みなど長期休暇中のみの申し込みは受け付けできません。

※入所ご希望の方は、印鑑を持参の上ふれあい交流センター・児童館へお越しください。

(電話での受け付けは行ないません。)

なお、ご家庭の事情により年度途中での入・退所もできますが、定員に達した場合の途中入所はできません。

※新1年生は、入学後に受付いたします。

## こども料理講座を 開催します

春休みに、  
自分で作ったごはん、  
豚汁をみんなで食べよう!

とき 4月3日(火)

午前10時～正午頃

募集対象 三郷小学校

三郷北小学校の

1年生～5年生

募集人数 先着15名

ところ ふれあい交流センター  
調理室

講師 三郷町栄養士会

川上 澄子 氏

参加料 150円

持ち物 エプロン、三角巾、  
お手ふきタオル

※受講希望の方は、3月20日(火)までに、ふれあい交流センター窓口または電話でお申し込みください。

(受付時間…土・日曜を除く)

午前8時30分～午後5時



♪とらいあぐる♪

# 女性の育成、定着におけて ～意識改革が女性活躍の力ギ～

男女の役割分担意識は女性の成長を妨げる理由のひとつです。家庭や育児との両立は困難と感じている女性は多く、女性のさらなる活躍には、職場・家庭双方での男性の意識改革が必要です。

管理職志向を持つ女性が少ない理由として、管理職志向を持つように養成されてこなかったことに加えて、リーダーのモデルが固定化され、「強い指導力があり、仕事で成果を出せる人」というリーダー像と自分とのギャップを感じ、「自分には向かない。」と思いつむ女性が多いことが背景にあると考えられます。

また、家庭や育児との両立は困難と感じている女性は多く、職場・家庭双方での男性の意識改革が必要です。

女性が活躍するには、慣行化している長時間労働を是正し、性別や家庭の事情に関係なく柔軟な働き方ができるようにダイバーシティマネジメント（それぞれ能力や個性を生かす職場運営）で女性を登用することが重要です。

三郷町においても、三郷町特定事業主行動計画（女性活躍推進法に基づく改訂版）を作成し女性活躍推進のための啓発に努めています。

今後共、町民のみならずには、男女共同参画事業へのご理解とご協力をお願いいたします。

（三郷町男女共同参画推進会議）

## （女性活躍推進法とは？）

従業員301人以上の大企業や国、地方公共団体に採用者や管理職の男女比、勤務年数の男女差、労働時間の状況を把握・分析し、女性登用に向けた数値目標や取組み内容を行動計画にまとめ、公表するよう義務づける。さらに女性の活躍状況や行動計画の一部も義務づけるが、公表範囲は企業や地方自治体を選択できる（300人以下は努力義務）。

# 女性の 活躍推進



# 「スッキリ教室」参加者募集!!

脳と身体を同時に鍛え、認知症予防や運動機能向上を目指す「スッキリ教室」をおこないます。簡単な読み、書き、計算による脳トレや体操などを行い、楽しく脳を活性化してみませんか？

**対象** 65歳以上の方（要支援・要介護の認定を現在受けておられる方は除きます）

**とき** 本年4月から平成31年3月の毎週月・火・水曜日（全44回）

月曜日①午前10時～11時30分

②午後1時30分～3時

火曜日③午前10時～11時30分

④午後1時30分～3時

水曜日⑤午前10時～11時30分

⑥午後1時30分～3時

※①～⑥までで、いずれかの教室

## 介護予防



## 脳トレ

**定員** 各教室20名（全120名）

**ところ** 福祉保健センター

**申込期間** 3月1日（木）～16日（金）

午前9時～午後4時

（土・日曜日を除く）

**参加費** 1回（200円）

※希望曜日によって、応募者多数の場合は抽選となります。

※平成30年度は、各地区での教室開催も予定しております。

**申込方法** 三郷町社会福祉協議会窓口で、所定の申し込み用紙に記入、押印してご提出してください。



## 〔文化センターの施設使用申請について〕

文化センターの施設使用にあたっては、毎月の初日（土曜日・日曜日の場合は、翌日、または翌々日）に受付いたします。受付は、文化センター2階の研修室(1)で行います。受付開始から終了までは30分程度かかります。各施設の受付開始日と受付期間は下表のとおりです。

文化ホール以外	—	使用日の属する月の3ヶ月前の初日から使用日の前日までの期間
文化ホール	客席側のみ使用	使用日の属する月の3ヶ月前の初日から使用日の3日前までの期間
	全体使用	使用日の属する月の6ヶ月前の初日から使用日の7日前までの期間

楽しいコトに、出会える場所

# 文化センター

☎72-4461

ホームページ <http://www.sango-bunka-nara.jp>

平成30年6月分の施設使用申請の受付は3月1日(木)午前9時から文化センター1階展示ホールで行います。

平成30年7月分の受付は4月2日(月)です。

3月の休館日 25日(第4日曜日)

(公財)三郷町文化振興財団

第4回

## 寺田麗美おしゃべりコンサート

〜心に残る映画音楽〜

出演：寺田 麗美(サクソフォン)、美越 希(ピアノ)

とき：3月11日(日)午後2時開演

(午後1時30分開場)

ところ：三郷町文化センター文化ホール(自由席)

入場料：一般 1000円

中学生以下 500円

※中学生以下100名様を先着順で招待。

招待。

招待券は文化センター窓口で配布中。



▲寺田 麗美



▲美越 希

ただし、小学生以下の方は保護者(有料)の同伴が必要になります。主な演奏曲目(変更の場合あり) ウェストサイド・ストーリー・メドレー、美女と野獣、チャップリン・メドレー 他

予約・問合せ 寺田麗美おしゃべりコンサート実行委員会

メール：reni\_trd@yahoo.co.jp

文化センター及びロンドンチケット(Lコード：52879)においてもチケット好評発売中。

(公財)三郷町文化振興財団助成事業

## 市民劇場さんごう少年少女合唱団演奏会

### ミュージカル「ブレイメン」の音楽隊

出演：市民劇場さんごう少年少女合唱団

とき：3月18日(日) 午後2時開演(午後1時30分開場)

ところ：三郷町文化センター文化ホール(自由席)

※入場整理券が必要。入場整理券は文化センター窓口において配布中。

問合せ：西尾 ☎0745-73-1660



入場無料

## 芸術文化活動に対して助成金を交付します

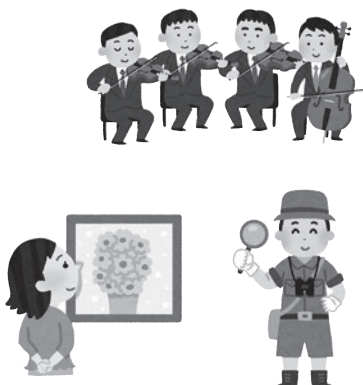
三郷町文化振興財団では、町民の皆さんの自主的文化活動の促進と芸術文化の振興を図るため、助成を行っております。平成30年度も対象事業の申請を4月初旬から中旬に受付予定です。

### 助成対象事業

- ・ 展覧会 コンサート 舞台公演等
- ・ 調査研究、学習、研修、制作、練習等

・ その他、芸術文化の振興に寄与すると認められる活動

※町内で活動するものに限りです。



助成額 対象経費の3/4以内

※交付決定は、申請から約1か月後となります。

詳しくは、4月号をご覧ください。

問合せ：財団事務局 ☎72-4461

(公財)三郷町文化振興財団助成事業





# 4月1日から 役場の組織が変わります！！ (皆様のご理解とご協力をお願いします)



町では、住民ニーズの高い子育てしやすいまちづくりの実現に向け、組織機構の見直しを行います。4月号広報でも組織変更のお知らせをします。

## ●主な担当業務について

<b>学校教育課</b>
幼稚園
<b>教育総務課</b>
学童保育
<b>福祉政策課</b>
保育園 児童虐待 児童福祉 児童手当、児童扶養手当、特別児童扶養手当 子育て支援センター
精神障害者医療費助成
障害者(児)福祉、その他福祉全般 生活保護
<b>健康課(保健センター)</b>
予防接種(乳幼児) 母子保健、妊婦健診、乳幼児健診 母子教室、育児相談
老人福祉 介護保険 地域包括支援センター 老人福祉センター 老人保健 予防接種(成人) 成老人保健、各種がん検診 後期高齢者健康診査、健康相談



## 新設部署

### こども未来創造部

#### こども未来課

保育園  
児童虐待  
児童福祉  
児童手当、児童扶養手当、特別児童扶養手当  
幼稚園  
学童保育  
子育て支援センター  
子育て世代包括支援センター  
女性の就労

#### こども健康課

子どもの予防接種  
母子保健、妊婦健診、乳幼児健診  
母子教室、育児相談

## 業務が追加される部署

### 保険課

精神障害者医療費助成

## 再編する部署

### 住民福祉課

障害者(児)福祉、その他福祉全般  
生活保護

### 長寿健康課

老人福祉  
介護保険  
地域包括支援センター  
老人福祉センター  
高齢者予防接種  
成老人保健、各種がん検診  
後期高齢者健康診査、健康相談

## 子育て支援のワンストップ施策体制の充実

～ こども未来課・こども健康課・学校教育課 ～

町では、「子育て世代包括支援センター」を設置、「こども未来課」「こども健康課」を創設し、学校教育課と連携することで、妊娠・出産・子育てに必要な情報提供・助言・保健指導の実施を行うとともに、保健・医療・福祉・教育等の地域の関係機関との連絡調整を行い、ワンストップ体制を構築します。

※「住民福祉課」は現在ある「住民課」と「福祉政策課」が統合し、「健康課」は成老人保健に対する保健師を配置し、「長寿健康課」に名称変更します。

# 「カルチャーサロンさんごう」 受講生を募集します。

多くの方に受講していただける、平成30年度「カルチャーサロンさんごう」を5月から開講します。

各講座とも初心者向けです。おひとりご講座まで受講できますので、各教室の曜日・時間をご確認の上、気軽にお申し込みください。

開講期間 5月上旬

（平成31年3月末

※講座によって期間は異なります。

対象 町内在住・在勤・在学の

20歳以上の方

申込期間 3月5日(月)～19日(月)

午前9時～午後5時

申込先 文化センター窓口

受講料 左ページの一覧表で確認

し、初回開講日にお持ちください。



寄せ植え教室



音楽教室

※過去2年間（平成28・29年度）に受講された講座は、再受講できませんのでご了承ください。

※各講座、定員を超えた場合は抽選となります。

※定員に達しない場合、開講しないことがあります。

※教材費などは講座によって異なります。左ページの一覧表をご確認ください。

## 自動車の各種手続きは お早めに!!

毎年3月末は決算期や自動車税の賦課期日の終期等による影響を受け、自動車の検査・登録の各種申請が、窓口集中します。

この時期は、申請者の皆さま方には長時間お待ちいただくなど大変ご迷惑をおかけすることとなります。

このような状況を緩和するため、自動車の移転登録（名義変更）や抹消登録（廃車）等の各種手続き及び検査につきましては、できるだけ早期にすまされるようお願いいたします。

登録及び検査関係の案内につきましては、ヘルプデスク「050-5540-2063」（音声又はFAXサービス）により24時間行っています。

また、近畿運輸局ホームページ「<http://www.tb.mlit.go.jp/kinki/>」で、各種手続き案内を掲載していますのでご利用ください。

### 問い合わせ先

近畿運輸局奈良運輸支局登録部門  
☎050-5540-2063（ガイダンスが流れます）  
037をプッシュ）  
FAX 0743-23-0020



（近畿運輸局奈良運輸支局）

## 第10回特別弔慰金の請求期限が 迫っています!!

戦没者等の死亡当時のご遺族のうちで、平成27年4月1日において、公務扶助料や遺族年金等を受ける方がいない場合に、額面25万円、5年償還の記名国債が支給されます。

請求期限 4月2日(月)

※対象となるのは次の順番による先順位のご遺族お一人です。

1. 弔慰金の受給権者
2. 戦没者等の子
3. 戦没者等の死亡当時生計関係を有しており、かつ、戦没者等と氏が同じである
4. 前記3以外の
  - ①父母②孫③祖父母④兄弟姉妹

5. 前記1から4以外のご遺族で、戦没者等の死亡時まで引き続き1年以上の生計関係を有していた三親等内の親族

申請方法は、福祉政策課（☎43-7322）までお問い合わせください。

（福祉政策課）





平成30年度「カルチャーサロンさんごう」募集講座一覧

★は、新規講座です

No.	種別	講座名	講師名	回数	開講日	定員	講師のコメント	用意する物	実費負担	受講料
					開講時間					
1	音楽コース	声楽教室	堤 朝美	10	第1・第3木曜日 13:30~15:30	15	本格的な発声をしなが、親しまれてきている歌を歌います。	筆記用具 (鉛筆・消しゴム)	資料のコピー代 1回100円程度	1,000円
2★		カラオケ教室	斧 宏次	6	第1・第3月曜日 14:00~15:00	15	受講生の個性を伸ばして、楽しい歌唱の時間を持ちます。	筆記用具 (鉛筆・消しゴム)	資料のコピー代 1回100円程度	600円
3★		楽しく学ぶ音楽講座	寺田 麗美	3	第4金曜日 14:00~15:00	15	サクソ奏者の講師が、音楽にまつわる様々な話題を、演奏を交えながら楽しく紹介します。	筆記用具 (鉛筆・消しゴム)	資料のコピー代 1回50円程度	300円
4	工芸と創作コース	寄せ植え教室	福山 英子	8	第3木曜日 13:30~15:30	15	季節に応じた草花などを使って、寄せ植えの楽しさを体験しましょう。	エプロン、手ふきタオル、園芸用スコップ、園芸用手袋、筆記用具、持ち帰り用の袋	花、土、鉢代1回 1,500円	800円
5		布あそびと着物リフォーム	東本 康子	10	第1・第3火曜日 10:00~12:00	15	個人のペースに合わせ、家にある和布を用いて服のリフォームや、小物・季節物も制作します。	裁縫道具 (針・糸・まち針)、筆記用具 (鉛筆・定規・ハサミ)、着物の布 (お持ちの物で)	なし (必要に応じて購入)	1,000円
6		折り紙教室	竹尾 篤子	6	第4金曜日 13:30~15:30	15	季節に応じた小物 (箱等) やアクセサリーなど、かわいい折り紙を2時間で仕上げます。	ハサミ、ボンド (のりは不可)、ピンセット (先のとがったもの、なければ爪楊枝)、物差し	教材費1回400円 (ただし、節句用は200円程度高くなります)	600円
7		ちぎり絵教室	野嶋 綾子	6	第1・第3水曜日 13:30~15:30	15	手漉きの和紙を、ちぎって下絵の色紙に貼りつけます。深い色合いの作品を楽しみましょう。	でんぷん糊 (フエキ糊)、糊付け用台紙 (広告紙など)、ハサミ、手ふきタオル、鉛筆	1作品1,000円~1,500円	600円
8		陶芸教室	村上 計子	10	第1・第3木曜日 9:30~12:00	10	初心者の方でも楽しめます。食器を中心に指導をいたします。作陶の楽しさを体験しましょう。	エプロン、雑巾、スリッパ、ゴミ袋	道具代2,400円 (初回のみ) 土代1,200円 (2kg)	1,000円
9★		トールペイント	高木ゆう子	6	第1・第3金曜日 13:00~15:00	15	アクリル絵の具を使って、図案をもとに木製品・布・ブリキ等に描きます。初心者でも簡単に描けます。	トールペイント用筆、水入れ、雑巾、敷物	教材費1作品1,000円~2,000円。(筆等の購入は講師と相談)	600円
10	書と絵画に親しむ	ペン字・筆ペンレッスン	西脇 絢穂	10	第2・第4火曜日 10:00~12:00	15	季節のお便りや慶弔の表書きなど、日常生活に必ずお役に立ちます。	筆ペン、ボールペン、鉛筆 (2B~4B)、8マスのノート	教材費10回分 1,000円 (初回全納)	1,000円
11		アクリル (油彩) 絵画教室	原田 利明	6	第2・第4木曜日 13:00~15:30	15	芸術で自分を表現する「コツ」を指導します。クロッキーで全体をとらえる練習もします。	アクリル絵の具、スケッチブック (4F以上)、筆 (大中小)、パレット、筆洗、木炭、鉛筆等お持ちの物で。	————	600円
12★		パステル画	竹岡 弥生	6	第2・第4金曜日 13:30~15:30	15	パステルの様々な技法を使い、絵を描く楽しさを体験しましょう。	クリアファイル1枚、カッターナイフ、画材用網、化粧用コットン、マスキングテープ、手ふき布、新聞紙、プラスチック消しゴム、練り消し	ソフトパステル (46色入) とパステル用紙代3,000円	600円
13★		似顔絵教室	尾中 哲夫	6	第2・第4火曜日 13:30~15:30	15	似顔絵を描くことで、人物の個性や表情のおもしろさを、絵に表現しましょう。	お絵描き帳 (100円ショップで購入)、4B以上の鉛筆、消しゴム	————	600円
14	クッキングコース	イタリアンクッキング	藪田 啓子	6	第3木曜日 9:30~12:00	15	オリーブオイルで抗酸化パワーアップ! シェフ直伝のオリジナルメニューで、楽しくクッキングしませんか?	三角巾 (バンダナ)、エプロン、布巾2枚、手ふきタオル、筆記用具	食材1回1,000円。 (初回に6回分 6,000円全納)	600円
15		お手軽クッキング (男性専科)	川上 澄子	6	第2金曜日 9:30~13:00	15	食材の下ごしらえから味付け、盛り方まで、初心者でも料理が楽しく学べます。	三角巾 (バンダナ)、エプロン、布巾、手ふきタオル、筆記用具	食材1回1,000円。 (初回に6回分 6,000円全納)	600円
16	チャレンジコース	整理収納入門	岸上 康世	6	第2・第4木曜日 10:00~12:00	15	お片付けが苦手な人も、そうでない人も「お片付けのコツ」を知り、快適空間を実践しましょう。	筆記用具、ノート	————	600円
17		はじめての中国語	金 昆	10	第1・第3金曜日 10:00~12:00	15	中国語の発音を正しく身につけて、基本的な日常会話を習得していただけます。	筆記用具、ノート	資料のコピー代 1回100円程度	1,000円
18		ハングル入門	柳 水香	10	第2・第4水曜日 10:00~12:00	15	初心者対象です。ハングルの読み書きから簡単な日常会話まで、楽しく学習します。	筆記用具	テキスト代10回分 500円	1,000円
19★		健康あじゃん	石垣 雅浩	10	第2・第4木曜日 13:00~15:00	20	「飲まない・吸わない・賭けない」健康あじゃんで脳トレと友達作りを! 初めてでも大丈夫です。	————	資料・テキスト代 10回分2,000円 (初回全納)	1,000円
20	日本文化コース	着付け入門	村田いく子 原 筆子	10	第1・第3火曜日 13:00~15:00	12	浴衣から外出着まで。紐だけを使った着付けを、初歩から段階を経てご指導いたします。	着物一式、名古屋帯、袋帯、半巾帯 (お持ちの物で)、初回のみ裁縫道具・物差し	衣紋布代100円 (初回のみ着物に各自縫いつけます)	1,000円
21		俳句教室	辻 桂湖	6	第1水曜日 13:00~15:00	15	三郷町の豊かな自然の中で季節 (季語) にふれ、俳句を楽しみましょう。	筆記用具	資料のコピー代 1回100円程度	600円
22		川柳教室	阪本 高士	6	第1木曜日 13:30~15:30	15	新聞の文芸欄でおなじみの川柳を通して、ご自身の脳トレと感性を磨きましょう。	筆記用具	資料のコピー代 1回100円程度	600円
23		はじめての箏	菊しはらりつは 原律葉	6	第2・第4月曜日 13:00~15:00	7	椅子に座ってお稽古します。お箏の深い音色を体感してください。	琴爪 (お持ちでない方は申込時に受付でお知らせください)	資料のコピー代 1回100円程度	600円
24★		気軽に楽しむ和食の作法	森本 啓子	3	第3火曜日 10:00~13:00	12	和食の盛りつけやお箸の使い方を実践しながら、美しい和食のお作法を身につけましょう。	懐紙 (180円程度)、筆記用具	材料費1回1,000円 (初回はお米代+お箸代として300円プラス)	300円
25	エレガントダンス	ストレッッチフラダンス (女性専科)	川本富貴子	8	第2・第4火曜日 10:00~11:30	15	1. ストレッチ体操、2. フットモーション、3. ハンドモーション、4. ハワイの曲の意味を理解して踊る練習です。	軽装 (運動のできる服装)、汗ふきタオル、筆記用具	カセットテープ代 600円 (両面練習曲入り)	800円
26	リラクゼーション	ゆる体操初級	荒木 孝二	8	第1水曜日 9:00~10:10	15	気功や呼吸法を取り入れながら、身体をゆるめていきます。肩こりもすっきり! 若返ります。	動きやすい服装、バスタオル	————	800円
27	ツボ療法	洪 清平	8	第1・第3日曜日 10:00~12:00	15	からだの不調の原因はツボに現れます。ツボを知れば、自分で体調管理が出来ます。	筆記用具、指圧棒 (100円ショップで購入できます)	テキスト代1冊 1,944円 (税込)	800円	

# 今月の学級案内

## 【長寿学級】〔くれない学級〕

と き 3月19日(月) 午後1時30分  
 と ころ 図書館・視聴覚室  
 内 容 講演「南極大陸の自然と生活」・閉講式  
 講 師 竹中 規訓先生 (大阪府立大学)

## 【みさと万葉学習会】

と き 3月9日(金) 午後1時30分  
 と ころ 図書館・視聴覚室  
 内 容 講義・閉講式  
 講 師 菊川 恵三先生 (和歌山大学)

と き 3月23日(金) 午前9時  
 と ころ 龍田大社・三室山  
 内 容 清掃ボランティア活動

## 【歴史教養講座】

と き 3月23日(金) 午後1時30分  
 と ころ 図書館・視聴覚室  
 内 容 「仏像とは何か?その種類と徳について」・閉講式

## 【家庭教育学級】

と き 3月1日(木) 午前10時  
 と ころ 保健センター・健康増進室  
 内 容 子育て講座「親子のコミュニケーション」・閉講式  
 講 師 森 かほり先生

ともに

# 生涯学習

イキイキ

- ▶教育総務課 (文化センター2階) ☎43-7430
- ▶生涯学習課 (文化センター2階) ☎43-7332
- ▶学校教育課 (文化センター2階) ☎43-7331
- ▶スポーツセンター ☎73-8341
- ▶ウォーターパーク ☎34-2355
- ▶元気☆ひまわりクラブ三郷 ☎73-2223

スポーツセンターご利用の方へ  
 3月21日(祝)は春分の日で休館します。

## 人権啓発ビデオを上映します

文化センターでは毎月11日に人権啓発ビデオを上映しています。

今月は3月9日(金)に「らくがきく気づこう、学ぼう、取り組みもう」を3度上映します。

時間 ①午前10時〜②午後1時〜  
 ③午後3時〜

内容 一人ひとりの心の笑顔が差別をなくしていきます。

## しきじ学級にご参加を

文字は、わたし達の世界を広げてくれます。ひらがな・カタカナ・漢字・ローマ字。書いたり、読んだり、話したり、楽しく学習しましょう。※ご希望の方は、生涯学習課まで。

## 今月の婦人会活動

### 役員会

と き 3月1日(木) 午後1時40分  
 と ころ 文化センター・会議室  
 ○貸衣裳のご案内  
 会員以外の方も利用できます。

連絡先 平川 (☎73-2750)

### 新規会員募集

女性のみなさん、お気軽にご入会ください。

連絡先 佐藤 (☎32-0343)

## 成人式に出席された方に記念写真をお渡しします

受取期限 3月9日(金)まで  
 時 間 午前8時30分〜  
 午後5時15分

(土・日曜日を除く)

受取場所 生涯学習課  
 (文化センター2階)

※お渡しの際にご本人確認(名前・住所・生年月日)をさせていただきます。代理の方の場合も同様です。



## 三郷町体育協会主催大会

### ①軟式野球大会

と き 4月1日(日)・8日(日)  
 午前8時30分〜

と ころ 中央公園多目的広場

資 格 町内在住・在勤・在学の18歳以上の方(高校生を除く)

※1チーム10人以上の団体。

申込期間 3月16日(金)〜23日(金)

(午前9時〜午後5時)

申込先 生涯学習課

### ②家庭婦人バレーボール大会

と き 4月1日(日) 午前8時50分  
 と ころ スポーツセンターアリーナ  
 西面

資 格 町内在住・在勤の女性

1チーム10〜15人の団体

申 込 大会当日の午前8時30分〜  
 午前8時50分会場受付。

### ③バドミントン大会

と き 4月1日(日) 午前8時50分  
 と ころ スポーツセンターアリーナ  
 東面

資 格 町内在住・在勤・在学の小学生以上の方

(1人でも可)

申 込 大会当日の午前8時30分〜  
 午前8時50分会場受付。



## 「子ども遊びの会」

員募集

### 子どもと一緒に陶芸を

楽しみませんか？

とき 毎月第1・第3日曜日

午前9時30分～正午まで

4月15日(日)からスタート

ところ 文化センター・

創作室2(3F)

年会費 子ども 1500円

大人 1000円

※年会費のほかに保険料として子ども

も安全共済掛金(1500円/人)

が必要です。

募集人数 20人程度(先着順)

※小学校低学年までは、保護者同伴

でお願いします。

申込先 廣谷 顯一

(☎/FAX 73-7467)

E-mail:k-hirofumi@mfj-biglobe.ne.jp



(三郷町子ども会連合会)

## 元気☆ひまわりクラブ三郷

### 平成30年度 新規会員募集中!

スポーツを始めるには最適な季節

です!この機会に運動を始めてみま

せんか?初心者の方、運動に自信の

ない方、お一人様、大歓迎!無料体

験を行っている教室もあります!

受付開始 3月12日(月) 午前9時

※先着順(平成29年度会員優先)で

定員に達した場合、キャンセル待

ちとなります。

※教室が開講されない場合もありま

す。詳しくは、挟み込みチラシを

ご覧になるか、事務局へお問い合

わせください。

【お問い合わせ・お申し込み】

元気☆ひまわりクラブ三郷事務局

### ふれあいフィットサル大会

参加者募集

とき 3月24日(土)

受付 午前9時

開会 午前9時30分

ところ 平群町総合スポーツセン

ター

対象 生駒郡内在住の小学生

申込 1チーム5名~10名

※生駒郡内8チームで競技予定です。

※応募多数の場合は抽選となります。

申込期限 3月8日(木)

申込先 生涯学習課

(生駒郡青少年指導員連絡協議会)

## リウマチ医療

### 講演・相談会

リウマチに関する正しい知識を広

めるためにリウマチ医療講演・相談

会を開催します。

とき 4月22日(日)

午後1時~4時

ところ 奈良県文化会館2F

小ホール

(奈良市登大路町6-2)

参加費 無料

講演① 「リウマチ診療に伴う内科

の諸問題」

大西内科医院 理事長

大西 利明先生

講演② 「関節リウマチの手術治療

~身体機能を落とさない

ために~」

南平整形外科リウマチ科

副院長 南平 昭豪先生

相談会 講演①、②の先生方による

療養相談

主催 (公社)日本リウマチ友の会

奈良支部

問い合わせ

(公社)日本リウマチ友の会

奈良支部

☎0743-53-9429

## 「奈良いのちの電話」

### 電話相談員

### 養成講座受講生の募集

いのちの電話相談は、複雑化する

現代社会のなかでさまざまな悩みを

持った人たちに、明日への生きる意

欲と自信を取り戻していただくため

に、電話を通してともに考えます。

開講期間 (前期) 4月21日(土)

~7月21日(土)

(後期) 8月25日(土)

~11月17日(土)

毎週土曜日 午後2時~4時30分

・インターン研修

平成30年12月~平成31年9月毎月

2回の相談実習および研修会

ところ NID会館

(奈良市西大寺本町8-27)

受講料 前・後期各25,000円

・宿泊研修

前・後期各10,000円

・インターン研修 10,000円

受給資格 満21歳以上70歳未満の相

談ボランティアとして奉

仕でできる方

募集人数 50名

申込期限 4月13日(金)

問い合わせ

社会福祉法人 奈良いのちの電話

協会 事務局

☎0742-35-0500

☎0742-35-0533

# 奈良県健康ステーションを 開設しました

奈良県健康ステーションでは、健康機器での健康チェックや、日常生活で取り組める「お出かけ健康法」の紹介、講座や交流会を実施しています。また日々の歩数や中強度の歩行時間がわかる「活動量計」の2週間の貸し出しも行っていきます。県民の皆様の健康づくりの一助となればと、日々活動していますのでお気軽におこしください。

名称	奈良県健康ステーション (橿原)	奈良県健康ステーション (王寺)
開設場所	近鉄百貨店橿原店 6階 (近鉄大和八木駅 徒歩5分)	リーベル王寺東館 5階 (JR 王寺駅 徒歩すぐ)
開設時間	近鉄百貨店 店休日を除く 午前10時から午後7時まで ※年末年始は休み ※「活動量計2週間体験」の受付は午後5時まで	月・火・木・金・土の午前10時から午後4時まで ※水・日・祝日・年末年始は休み ※「活動量計2週間体験」の受付は午後3時まで

# 元気の ページ



保健センター ☎ 43-7324

駐車場には限りがありますので、お車での来場はご遠慮ください。

## 骨粗しょう症を予防しよう!

骨粗しょう症は、長年の生活習慣などにより骨がスカスカになって骨折しやすくなる病気です。最初は、自覚症状はありませんが、腰や背中に痛みが生じて医師の診察を受けてからみつかります。ひどくなると骨折をおこし、寝たきりの原因となります。

### ◆骨粗しょう症は閉経期以降の女性や高齢の男性に多くみられますが、若い人でも栄養や運動不足、ステロイド剤などの影響でなることもあります。長年の生活習慣が原因となることから、生活習慣病の1つと考えられています。骨粗しょう症になってから治すのは大変です。骨粗しょう症にならないように、日ごろから予防を心がけることが大切です。

- 重いものを持つと背中や腰が痛む
- 背中や腰が曲がってくる
- 身長が縮んでくる

### ◆骨粗しょう症を予防するには食事と運動が重要です。

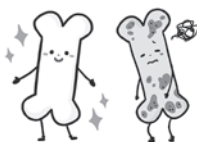
予防のための食生活  
カルシウムとカルシウムの吸収を助けるビタミンDを多く含む食品をとることが大切です。

成人におけるカルシウムの1日所要量は600mgです。ビタミンDは食事だけでなく日光浴により皮膚でもつくられます。夏なら木陰で30分、冬なら手や顔に1時間程度、日に当たるだけで十分です。

### こんな症状がでたら骨粗しょう症かも?

骨粗しょう症はサイレント・ディーズ(静かな病気)といわれるように、ゆっくり静かに進行していきますので、自覚できるほどの症状が現れるのは更年期を過ぎてからです。

- 立ち上がる
- ときなどに
- 背中や腰が
- 痛む



- 牛乳…220mg (200ml)
  - ししゃも…72mg (1尾)
  - 煮干し…220mg (5尾) など
- ビタミンDの多い食品

さけ、うなぎ、さんま、カレイ、しいたけ、きくらげ など

適度な運動を

骨を強くするための運動は負荷の大きい運動ほど有効ですが、通常であれば散歩やゲートボールなどの趣味の範囲で十分です。家事で毎日こまごま動くことでも骨を強くすることができます。大切なことは、毎日楽しみながら続けることです。

運動の目安はウォーキングなら週2〜3回、1回20〜30分を目安におこなってください。

悪いときは休みなしよう。

初めは10分以内にし、少しずつ体力に合わせて時間を増やしていきましょう。

3月10日(土)のふれあい健康フェスティバルでは無料で骨密度測定を行います。ご自身の骨密度を知り、食生活や運動を振り返る機会にしてください。また、町内を歩く健康ウォークも開催しますので、ぜひご参加ください。





## がん検診はお済みですか？

検診は1年度（4月～翌年3月）に1度受診できます。（乳がん検診は2年に1度です）

※3月、保健センターでの胃がん検診・肺がん検診・子宮頸がん検診・乳がん検診はありませんが、指定医療機関で受けることが可能です。保健センターで受診票を発行しますので、事前に取りにお越しください。保健センターでのがん検診日程（平成30年度実施分）は4月号広報におりこみの保健予防事業予定表にてご確認ください。年間を通してのお申し込みが可能ですので、お早めにお申し込みください。

※前立腺がん検診・肝炎ウイルス検診は町内の医療機関で受診できます。

※70歳以上の方は無料です



3月のウォーキングデーは、ふれあい健康フェスティバルで実施します。詳しくは、2ページをご覧ください。  
 ・4月6日(金) 午前9時～  
 桜を見ながらのウォーキングを予定しております。詳細は4月号をご覧ください。

## ウォーキングデー!!

☆いずれも保健センターで行います。

## 乳幼児健診

お子さんの成長ぶりを知るよい機会です。

日程	受付時間	対象児	対象児の誕生日	持ち物
3月13日(火)	13:30 14:00	11～12か月	H29.2.21～H29.4.15	母子手帳・バスタオル
3月16日(金)		3歳6か月	H26.6.26～H26.8.10	母子手帳・バスタオル・アンケート・早朝尿
4月10日(火)		4～5か月	H29.10.16～H29.12.5	母子手帳・バスタオル・アンケート

欠席される場合は必ず保健センターまでご連絡ください。申し込みは不要です。

※健診の番号札は、午後1時から配布します。



とき 3月9日(金) 午後1時30分～2時30分  
 3月22日(木) 午前10時～11時  
 持ち物 母子手帳 バスタオル  
 ※事前に保健センターまでお申し込みください。

## 育児相談日・計測日

## 育児教室です

日程	時間	内容	対象	持ち物	申込/定員
3月27日(火)	10:00～11:30	“はみがき講習会” むし歯にならない生活習慣とは…歯科衛生士さんによるむし歯予防のお話と、ブラッシング指導等。	0歳～就学前のお子さん いる保護者	歯ブラシ・コップ・エプロン	必要/15人

※同時に育児相談を希望される方は、事前に保健センターへお申し出ください。

20歳以上の方を対象に、骨密度測定を行います。1年に1度のペースで測定しましょう。  
 3月は、ふれあい健康フェスティバルの日に健康まつりのひとつのコーナーとして実施します。  
 お申し込み、及び費用はいりませんので、平日に参加できない方はこの機会をご利用ください。  
 とき 3月10日(土) 午前9時30分～11時15分  
 ところ 保健センター

## 骨密度測定

## 予防接種の受け忘れはありませんか??

接種できていない予防接種があれば、補助を受けられません。定期接種の対象年齢を過ぎると、補助を受けられません。

### 【定期予防接種の接種期限】

- ・B型肝炎…1歳未満
- ・水痘ワクチン…1歳～3歳未満
- ・ヒブワクチン、小児肺炎球菌ワクチン…5歳未満
- ・BCG…1歳未満
- ・四種混合ワクチン…7歳6か月未満
- ・二種混合ワクチン…小学校6年生(接種費用補助期限3月31日)
- ・麻疹・風疹混合ワクチン1期…1歳～2歳未満
- ・2期…年長児

(接種費用補助期限3月31日)

・日本脳炎ワクチン…20歳未満

(平成19年4月1日以前に生まれ  
 7歳6か月未満  
 平成19年4月2日以降に生まれ  
 7歳6か月未満)

※ひとりひとりが感染症の予防を心がけることによって、大切なご自身のお子様の命を守ることに繋がります。

※町では19歳以上の方の風疹ワクチン、もしくは麻疹・風疹混合ワクチン、ロタワクチンの予防接種の費用補助も行っています。

# みんなの図書館



〒636-0812 三郷町勢野西1-4-4 (近鉄信貴山下駅前)

TEL 33-3030 FAX 33-3188

ホームページ 「三郷町立図書館」で検索

○開館時間 ・月～土曜日……………午前9時30分～午後7時  
 ・日曜日、祝日(○印)…午前9時30分～午後5時

## 図書館カレンダー

3月						
日	月	火	水	木	金	土
				1	2	3
4	5	6	7	8	9	10
11	12	13	14	15	16	17
18	19	20	21	22	23	24
25	26	27	28	29	30	31

○印は祝日です。  
 ●印は休館日です。

※21日(水・祝)は5時まで開館します。

(休館日) ・毎週水曜日

・5日(月) 館内整理日

・22日(木)は21日(水・祝)の振替休館

### 歌のスプリング・コンサート

とき 3月11日(日)

午後2時(開場1時30分)

演奏 さんごう少年少女合唱団、  
みいんストリングス

(弦楽アンサンブル)

曲目 「小さな世界」

「レット・イット・ゴー  
(ありのままに)」

「故郷」ほか



### 3月のおはなし会

とき 4日・11日・18日・25日の  
各日曜日

ところ おはなしルーム

①午前10時30分～10時50分

②午前11時～11時30分

①小さいお子さん向けのおはなし  
(3歳位から)

②大きいお子さん向けのおはなし  
(5歳位から)

内容 絵本・紙芝居など

※保護者の方も参加いただけます。

②大きいお子さん向けのおはなし  
(5歳位から)

内容 絵本・紙芝居・ストーリー  
テリング(ろうそくの灯り  
の中でのお話)

※ひとりでお話が聞けるお子さんが  
対象のため、お子さんだけで参加  
してください。



### 土曜の午後のおはなし会

絵本や紙芝居のほか、折り紙など  
で遊びましょう。

とき 3月24日(土) 午後2時

ところ おはなしルーム

内容 絵本・紙芝居・紙で遊ぶ

### ゆりかごのおはなし会

とき 3月27日(火)

午前10時30分

ところ おはなしルーム

対象 0～2歳位までの赤ちゃん  
と保護者の方

内容 歌・手遊び・  
絵本の読み聞  
かせ

絵本の読み聞  
かせ



### ブックスタート

11・12ヶ月児健診対象の赤ちゃん  
と保護者の方は、ご参加ください。

とき 3月13日(火)

午後1時30分以降

ところ 図書館2階・事務所

対象 11・12ヶ月児健診対象の  
赤ちゃんと保護者の方

※保健センターで受け取った引換券  
をお持ちください。

※絵本1冊・バッグをプレゼント!



## 3月の上映会

入場無料

### ・10日(土)「黄色いリボン」

103分(1949年)字幕

監督：ジョン・フォード

出演：ジョン・ウェイン、ジョアン・ドルー

### ・17日(土)「なごり雪」

111分(2002年)

監督：大林 宣彦

出演：三浦 友和、宝生 舞、津島 恵子

### ・24日(土)「ローマの休日」

118分(1953年)白黒・字幕

監督：ウィリアム・ワイラー

出演：オードリー・ヘプバーン、  
グレゴリー・ペック

とき：午後2時(開場 午後1時30分)

ところ：視聴覚室



1月の  
図書予約  
Best  
10

1. 「銀河鉄道の父」 門井 慶喜
1. 「掃除の解剖図鑑」  
日本ハウスクリーニング協会
1. 「ていねいなひとり暮らし」  
shoko
1. 「ほんとうに必要なものしか  
持たない暮らし」 yukiko
5. 「大人暮らしで見直した10のもの」  
主婦と生活社
5. 「おらおらでひとりいぐも」 若竹 千佐子
5. 「ちはやふる 36」 末次 由紀子
8. 「LDK 2018年2月号」
8. 「仮面の君に告ぐ」 横関 大
8. 「剣と十字架」 佐伯 泰英

1月の  
CD予約  
Best  
3

1. 「untitled」 嵐
2. 「BUTTERFLY EFFECT」  
ポルノグラフィティ
3. 「KINDOM」 SPYAIR

1月の  
DVD予約  
Best  
3

1. 「ガーディアンズ・オブ・  
ギャラクシー リミックス」  
ジェームズ・ガン／監督
2. 「シング(SING)」  
ガース・ジェニングス／監督
3. 「本能寺ホテル」  
鈴木 雅之／監督

こんな本が届きました

(1月末現在)

- 一般書
- 「秋田犬」 宮沢 輝夫
  - 「1分間武道」 新渡戸 稲造
  - 「牛天神」  
うしてんじん 山本 一力
  - 「英龍伝」 佐々木 譲
  - 「父子ゆえ」 梶 よう子
  - 「必ず役立つ仏教ドリル」 瓜生 中
  - 「婚約迷走中」 群 ようこ
  - 「世界一しあわせな臨終その迎え方の秘訣」  
志賀 貢
  - 「はかどるごはん支度」 高木 彥み
  - 「もっと知りたい! 定年の楽しみ方」 遠山 紘司
  - 「文字に美はありや。」 伊集院 静

- 児童書
- 「5分後に恋の結末」 橘 つばさ ほか
  - 「ジャングルのサバイバル 6・7」  
こゝろ ざいてつ 洪 在徹／文
  - 「世界のお祭り」 竹永 絵里／画
  - 「へんな生き物ずかん」 早川 いくを
  - 「もしも月でくらしたら」 山本 省三



「アニメ映画会」の  
お知らせ

入場  
無料

とき 3月25日(日)

午後2時(開場午後1時30分)

ところ 図書館1階 視聴覚室

※人気のアニメを用意していますので、ご期待ください。

詳しくは、館内のポスターをご覧ください。(時間100分程度)

生涯学習室をご利用ください

対象 町内在住の方  
とき 3月1日(木)、  
26日(月)～4月5日(木)

(休館日を除く)

時間 午前9時30分～

午後6時30分

※日曜日・祝日は午後4時30分まで。

※ご利用前に、図書館利用カードを  
カウンターまでお持ちください。

図書寄贈のお願い

「無印良品」この使い方がすごい!  
主婦の友社

「女の子が生きていくときに、覚えて  
てほしいこと」 西原 理恵子

「1日1つ、手放すだけ。好きなモノ  
とスッキリ暮らす」 みしえる

「日の名残り(単行本)」  
カズオ・イシグロ

仕事探しのご相談は  
ハローワークへ!!

ハローワークでは、お仕事を探す  
方のご相談を受けて、正社員・パート  
就職のお手伝いをしています。「仕事  
が見つからない」「自分に向いて  
いる仕事が見つからない」という方は  
ぜひハローワークをご利用ください。

●主なサービスメニュー

《求人検索パソコン》

全国の求人情報を見られます。生  
駒郡・大和郡山市の求人情報が常  
時1500件以上登録されていま  
す。

●パソコンお仕事診断

どんな仕事に向いているのかパソ  
コンで診断します。

●お仕事相談とご紹介

専門スタッフがご相談してお仕事  
をご紹介します。

●応募書類作成・面接トレーニング

履歴書や職務経歴書を一緒につく  
り、面接の練習をして、応募の準  
備をお手伝いします。

●職業訓練のご案内とあわせ

授業料無料で訓練学校に通って、  
パソコンや介護資格など就職に役  
立つ知識・技能を身につけること  
ができます。

詳細・問い合わせ

ハローワーク大和郡山(☎  
0745-52-4355)



また、違反した者に対して町職員が勧告を行い、正当な理由なく従わない場合は以下の項目を公表することができます。

- 命令に従わない者の住所及び氏名
- 命令の内容及び違反の事実
- その他町長が必要と認める事項

#### お問い合わせ先

王寺町役場住民課

くらしと人権係

(☎0745-73-2001)



## 募 集

### 自衛官を募集します

種 目 幹部候補生 (①一般②歯科③薬剤科)

資 格 ①22歳以上26歳未満の方  
(大学院についてはお問い合わせください)

②専門の大卒で30歳未満の方

③専門の大卒で28歳未満の方

申込期間 3月1日(木)～5月1日(火) ※締切日必着

1次試験日 5月12日(土)・

13日(日)

(13日は飛行要員のみ)

概 要 陸・海・空自衛隊の幹部候補生として採用し卒業後に幹部自衛官として活躍します。

※その他

- 予備自衛官補 (一般・技能)

(3月1日～4月6日まで)

- 一般曹候補生 (第1回)

(3月1日～5月1日まで)

- 自衛官候補生 (男女)

(年間通じて受け付けております)

※詳細については、自衛隊奈良募集案内所 (☎0742-27-5701) まで。

## 《子育て支援センター》

### ちいすてっぷ (☎31-6639)

対 象 : 町内在住の就学前までのお子さんと保護者

開館日 : 月～金曜日 (祝日を除く) 午前10時～午後3時

日 程	3月の行事	対 象	時 間
1日(木)	同年齢親子の交流日	平成26年4月2日～平成27年4月1日生まれ	午前10時～正午
8日(木)		平成27年4月2日～平成28年4月1日生まれ	
9日(金)	【親子リトミックとスローエアロビクス】 持ち物 ・飲み物 動きやすい服装で来てください	①1歳以上2歳未満のお子さんと母親 ②2歳以上のお子さんと母親	(午前9時50分受付開始) ①午前10時～10時50分 ②午前11時10分～正午
15日(木)	同年齢親子の交流日	平成28年4月2日～平成29年4月1日生まれ	午前10時～正午
22日(木)		平成29年4月2日以降生まれ	
23日(金)	【お誕生日会】	お誕生月でないお子さんも参加できます	午前11時30分～正午
30日(金)	休館 (館内清掃)	—	—

※「同年齢親子の交流日」の正午以降は通常通りです。

※9日(金)午前中は「親子リトミックとスローエアロビクス」です。正午以降は通常通りです。

※平成26年4月1日以前生まれのお子さんは安全面の確保により午後1時以降の利用となりました。

### ぴよぴよ (西部保育園☎73-7634)

今月のぴよぴよクラブは、下記の日程で行います!!

毎日ぴよぴよ広場も行ってまいりますので、お問い合わせの上、お越しください。

日程	内容	対象	時間	場所
6日(火)	ぴよぴよクラブ (保育士と遊ぼう)	町内在住の就学前までのお子さんと保護者	午前10時～11時30分	西部保育園 ホール・園庭
月～金曜日 (木・祝日を除く)	ぴよぴよ広場 (施設開放)		午前9時～午後2時	西部保育園 子育て支援ルーム

### 《保育士を募集しています!!》

時間等、相談に応じます! 詳細は、三郷町 HP (行政情報→採用情報) をご覧いただくか、西部保育園へお問い合わせください!!



## ま ち 三郷のどこかでー

1月19日(金)、25日(木)に三郷北小学校・三郷小学校で「音遊び」体験授業補助を行いました。学校支援ボランティア活動に参加されている方が、子ども達にけん玉やコマ回しなど、昔ながらの遊びを教えてくださいました。子どもたちをあたたく見守り、サポートをしてくださるボランティアさんに感謝を込めて、給食会も行い、笑顔溢れる一日となりました。



SANGO



## お知らせ

### ごみ収集日にご注意を

3月21日(水)春分の日には収集業務を行います。

#### ◎不燃ごみ収集地区

立野全域

#### ◎古紙、古布類収集地区

信貴山・南畑・勢野全域・美松ヶ丘・信貴ヶ丘・三室

※3月21日は、清掃センターにごみの持ち込みはできません。

「童謡のまち」の宣言により、4月より収集車が来たことをお知らせするため、収集時の音楽を可燃物・不燃物等を問わず、すべての収集で「きらきらぼし」を流すこととなります。

ごみは決められた日に、決められた時間(当日の午前9時まで)に出してください。

(清掃センター)

### 予約制乗合タクシー電話受付時間の変更をお知らせします

4月1日より予約制乗合タクシーの電話受付時間について、午後8時までの受付を午後6時までに変更いたします。利用者の皆さまには、ご不便をおかけするかと存じますが、何卒ご理解ご協力賜りますようお願い申し上げます。

#### 電話予約の受付日時

年末年始(12月29日～1月3日)を除く全日の午前7時から午後6時まで

#### 予約センター電話番号

0745-75-3830

(まちづくり推進課)

### ななつぼしが生まれ変わります

これまで、生活支援センターななつぼしでは、地域の障がい者(児)およびその家族への相談支援を行っていました。4月よりNPO法人を新たに立ち上げ、権利擁護支援センターななつぼしとなり、事務所も移転します。来所される場合は事前に連絡等してください。なお、電話番号等はそのままです。また、成年後見制度に関することもご相談いただけるようになりますので、ぜひご利用ください。

#### 移転先

勢野北5-6-14(ちいろば園内)

☎0745-72-2390

FAX0745-72-2391

### 三郷町障害者等福祉年金を受給されている方へ

身体障害者手帳1～2級、療育手帳、精神障害者保健福祉手帳をお持ちで、申請していただいている方に毎年3月中旬に三郷町障害者等福祉年金をお支払いしています。

本年は3月15日(木)に振り込みを予定しています。支払通知書は送付しませんので、振り込みは通帳でご確認ください。(福祉政策課)

### ドクターヘリの離着陸にご協力を

平成29年3月21日より、救命医療を救急現場で迅速に行うため、奈良県ドクターヘリの運航を開始しています。三郷町では、信貴山のどか村駐車場、三郷健民グラウンドが臨時離着陸場として指定されています。ドクターヘリ離着陸の際には、

騒音、砂塵などが発生することがありますが、ご理解、ご協力をよろしくお願いいたします。



(総務課)

### 全国瞬時警報システム(J-ALERT)による防災行政無線伝達訓練を実施します

地震や武力攻撃などの発生時に備え、全国瞬時警報システムによる、防災行政無線の訓練放送を次のとおり実施します。町内防災行政無線スピーカーから緊急地震速報等の訓練放送を流しますので、ご理解、ご協力をよろしくお願いいたします。

放送内容は、訓練と分かるものとなっておりますので、落ち着いて行動してください。

(三郷町行政放送メール配信サービスも連動して配信されます。)

とき 3月14日(水)午前11時頃

※災害の発生状況、気象状況等によっては、試験を中止する場合があります。(総務課)

### 王寺町で「王寺町みんなできいなまちにする条例」が施行されます

平成30年4月1日より「王寺町みんなできいなまちにする条例」が施行されます。この条例に基づいて王寺町を利用する全ての方に以下の行為を適正に行うことを規定します。

- ・ポイ捨ての禁止
- ・飼い犬等の糞の始末
- ・ペットボトル等回収容器設置及び管理
- ・チラシ等の散乱防止
- ・土地の適正管理



万葉歌を  
歩く

# 龍田古道

かみくだ かざみち  
神降りの風道

君により  
我が名はすでに  
龍田山  
絶えたる恋の  
繁きころかも  
（龍田山 龍田山）

## みさと万葉文化講演会 「龍田道の丘辺の道」

とき 3月2日（金）  
午後1時開場  
午後1時30分～3時頃

ところ 図書館視聴覚室（近鉄信貴山下駅下車すぐ）  
講師 井上 さやか 様  
奈良県立万葉文化館指導研究員

主催 みさと万葉プロジェクト  
共催 三郷町教育委員会

TATSUTA-KODO

（龍田古道プロジェクトポスター【万葉歌を歩く】）

### 町民憲章

豊かな自然の光に親しみ 先人の歩みに学びながら  
わたくしたち 三郷町民は かたく手をとりあって  
かおりの教育と文化の町づくりにはげめます

- 一 自然と歴史をたいせつにして  
明るく美しい環境をそだてます
- 一 たがいの人権をまもり  
理解と協調のきずなをふかめます
- 一 教養の向上につとめ  
豊かで高い人間性をやしないます
- 一 心のふれあいをとおして  
温かい助けあいの輪をひろげます
- 一 スポーツに親しみ  
健康にはたらく家庭をつくります

町の木 もみじ



町の花 ひまわり



町のうごき ( ) は前月比

人 □ 23,126人 (-5人)  
男 10,970人 (-2人)  
女 12,156人 (-3人)  
世帯数 10,396 (-3世帯)  
面積 8.79km<sup>2</sup>

平成30年2月1日現在住民基本台帳調



古紙パルプ配合率70%再生紙を使用

