

# さんごう

SANGO TOWN

6

No.626

平成29年6月1日発行

*thank you !!*  
*School of memories*



5月5日(金)～7日(日)に、「ありがとう三中ファイナルフェスティバル」実行委員会主催で三郷中学校の建替え前お別れイベントが行われました！多くの方々がイベントに参加され、アカデミー賞短編アニメ賞を受賞された平田研也さんの講演やカップリング学園など旧校舎の最後を大いに盛り上げていただきました。また、旧校舎の一部が開放され教室で過ごした「思い出」にふける方や黒板に思いを書き卒業生もおられました。みなさんの感謝の気持ちは新校舎へと受け継がれ、旧校舎の「思い出」は関係された方々の心に深く刻まれていることでしょう。

● 主 な 内 容	6月1日～7日は水道週間です .....	2
	6月23日～29日は男女共同参画週間です .....	6
	三郷町芸術祭美術展出展作品を募集しています.....	9
	特定健診、後期高齢者健診を受けましょう.....	11
	生駒郡4町合同就学予定児教育相談を実施します.....	15



三郷町イメージキャラクター たつたひめ

# 6月1日～7日は水道週間です

今年のスローガン

「あたりまえ そんなみずこそ たからもの」

## 三郷町水道事業基本計画（当初10年計画）継続実施中 ～安心と安全で未来へつなぐ三郷の水～

三郷町では、平成26年3月に策定した水道事業基本計画に基づき、施設の更新や改良・耐震化等の事業を進めています。

平成29年度からは本格的に工事がはじまり、町内で一番大きい配水池4,000㎡の耐震補強及び※緊急遮断弁設置工事のほか、老朽管の更新や緊急連絡管等の管網整備工事を行います。

また、次年度以降も引き続き水道施設の耐震診断等の調査業務や補強設計を行い、災害に強いまちづくりに向け計画的に取り組んでまいります。



### ※緊急遮断弁・・・

配水池（水道のタンク）に設置し、大きな地震を感じたときや災害や事故等で水道管が破損したときに流量の異常を検知し、自動的に遮断弁が作動して配水池から水道水の流出を防ぐ装置です。

災害時など緊急時に配水池内の水道水を確保し、住民の皆さまへの飲料水として活用します。

今年もお願ひします！

### 災害に備えて

### 水の備蓄をしましょう

大規模な災害が発生すると、応急給水を行います。皆様には水が行き渡るまでに数日間かかってしまう場合も想定されます。各ご家庭で水の備蓄をしていただくようお願いいたします。人が生命を維持するのに必要な飲料水の量は1人1日あたり3リットルと言われています。（1日3リットル×家族の人数×3日分程度）

### 水道水の備蓄方法

#### ① 清潔でふたができる 容器を用意する

容器内が汚れていると水の中の消毒用塩素がすぐに消失し細菌が繁殖しますので、水道水でよく洗ってください。

#### ② 水道水を蛇口から直接入れる

浄水器を通した水、沸騰させた水は消毒用塩素が含まれていないため備蓄には向きません。必ず蛇口から出てくる水を直接入れてください。

#### ③ 容器は満水にする

容器に空気が残らないよう、水を一杯に入れて蓋を閉め、日陰で風通しのよい場所で保管してください。

#### ④ 定期的に水道水を入れ替える

保管中に消毒用塩素が消失し細菌が繁殖する恐れがありますので、定期的に水の入替をお願いします。消毒用塩素は水温が高いときほど早く消失します。夏場で3日、冬場で1週間を目安に入替をしてください。取り替えた水は、お風呂や庭木の水やりなど有効に活用しましょう。

### 水質検査結果をお知らせします

採水場所 信貴ヶ丘浄水場  
採水年月日 平成29年3月21日

検査項目	《水質基準値》	《検査結果》
一般細菌	100個/㎖以下	0
大腸菌	検出されないこと	検出しない
塩化物イオン	200mg/ℓ以下	15mg/ℓ
有機物 (全有機炭素 (TOC)の量)	3.0mg/ℓ以下	1.1mg/ℓ
pH値	5.8以上～8.6以下	7.3
味	異常がないこと	異常なし
臭気	異常がないこと	異常なし
色度	5.0度以下	1.0未満
濁度	2.0度以下	0.1未満
残留塩素(mg/ℓ)	—	0.7

判定 水質項目については、水質基準に適合しています。

※奈良広域水質検査センター組合で検査実施

(水道課)

# 大雨・台風

## に備えましょー!!

6月から10月頃は、梅雨や台風などによる風水害が起こりやすい季節です。大きな被害を受けないために、日頃の備えをしておきましょう。

自分の住んでいる地域が土砂災害警戒区域や浸水想定区域の範囲内かどうか確認しておきましょう。区域外の方でも、集中豪雨等による想定を超えた災害が発生するおそれがあります。実際に地形を見るなどして確認しておきましょう。

### ●「避難情報」の種類

避難準備・高齢者等避難開始	<ul style="list-style-type: none"> <li>避難の準備を始めましょう</li> <li>避難に時間がかかる方（ご高齢の方、障害のある方、乳幼児をお連れの方）は、避難を始めましょう</li> </ul>
避難勧告	<ul style="list-style-type: none"> <li>直ちに避難を始めましょう</li> </ul>
避難指示（緊急）	<ul style="list-style-type: none"> <li>避難中であれば、確実な避難を直ちに完了しましょう</li> <li>避難できない状況であれば、生命を守るための行動を取りましょう</li> </ul>

※町が「避難に関する情報」を発表していても、身の回りに危険を感じた場合は早めの自主避難を行ってください。避難場所については、自主避難をされるときに町にご相談ください。

※生命を守るための行動として、浸水のおそれがある場合は建物の2階以上に、土砂災害のおそれがある場合は斜面の反対側に位置する部屋の2階以上に避難するなど状況に応じて対応してください。

### ●防災情報の収集手段

気象情報は気象庁、河川の水位の情報は国土交通省のホームページで確認できます。また、町からは、広報車等による巡回放送のほか、次の手段で情報を発信します。

#### 緊急速報メール（エリアメール）

町域に滞在する方の携帯電話・スマートフォンに配信されます。情報は無料です。設定方法は、各携帯電話会社のホームページをご確認ください。

#### 防災行政無線による放送

町内42箇所のスピーカーから防災情報を放送します。電話で放送内容を聴くこともできます。

☎ 0745-32-3160

#### 行政放送メール配信サービス

防災行政無線を使用して行った放

送の内容を、メールで文章により受信できるサービスです。登録方法は、次のとおりです。

### ★登録方法は3つあります

- ①三郷町ホームページから「トップページ」↓「防災・安心情報」↓「防災」↓「三郷町行政放送メール配信サービス・テレホンサービス」
  - ②三郷町ホームページのトップページ左下にあるバナーから
  - ③携帯電話・スマートフォンは次のQRコードからも
- ※登録料は無料です。通信料はご負担ください。

## 防災講演会

～震災に備え見たくないものを見て  
転ばぬ先の杖を～

と き：6月10日（土）

受付：午前10時から

開演：午前10時30分（約90分）

ところ：三郷町文化センター・文化ホール

今年度の防災講演会は、名古屋大学減災連携研究セン

ふくわ のぶお  
福和 信夫 氏



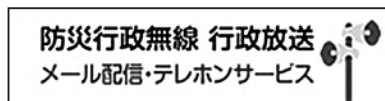
ター長・教授の「福和 信夫」氏を講師にお招きします。

一級建築士の資格をもつ福和氏独自の視点から、震災への備えについて学ぶ貴重な機会ですので、ぜひご参加ください。

※事前申込は不要ですので、当日直接会場にお越しください。

※地震、津波、ミサイルの発射などの緊急情報（J-ALERT）の発信時における行動については、国民保護ポータルサイト（<http://www.kokuminhogo.go.jp/pc-index.html>）をご参照ください。（総務課）

〈バナー〉



〈QRコード〉

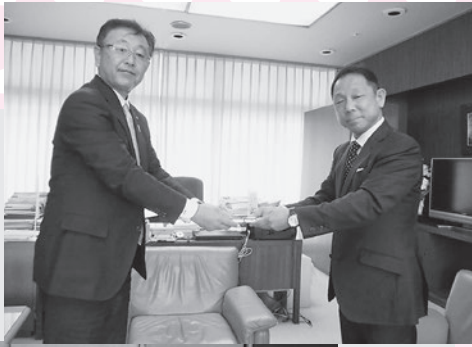


**4/25 (火)**  
**「一つひとつ、一人ひとりの取り組みが大切。」  
小さな灯運動**

大阪ガス株式会社より企業ボランティア活動の一環として、カラフル積木を寄贈していただきました。

大阪ガスグループでは昭和56年から小さな灯運動として企業ボランティア活動をされておられます。国際連合が国際障害者年を制定し、国際的な動きをきっかけに「職員一人ひとりが身近なことに関心を持ち、地域社会のさまざまな問題の解決に自らの意思で積極的に取り組んでいこう」という趣旨で始められたそうです。

「小さな灯」運動では、古書チャリティーバザーやクッキングスクールの開催、点字サークルなどの活動をされ、今回寄贈いただきましたカラフル積木は子育て支援センターちいすてっぷの大切なおもちゃとして利用させていただきます。



**4/23 (日)**  
**平成29年度三郷町民体育大会  
「テニス大会」が開催されました!**

17名の選手が参加され、大会は白熱の試合が繰り広げられました★

当日は天候にも恵まれ、選手のみなさんは気持ちよさそうにプレーを楽しんでおられました!!

選手のみなさん、お疲れ様でした!

夏本番に向けてスポーツの大会やイベントが数多く開催されますが、熱中症対策を十分に精一杯楽しみましょう!

**くらしに役立つ生活情報**

**「消費者契約法」の一部が改正されます**

平成29年6月3日より改正「消費者契約法」(以下、消契法)が施行されます。「消契法」は消費者の利益を擁護するため「契約の取消し」と「契約条項の無効」等を規定し、「民法」の特別法として平成13年4月に施行された法律です。

**◆今回の主な改正点**

- ① 過料な内容の取消既定の新設  
当該商品の契約締結で合理的に判断できない消費者を利用し、大量に商品を購入させる場合の被害対応として、通常の分量を著しく超える過料な契約に関する意思表示の取消し権が新設されました。なお「改正消契法」では一事業者だけでなく別の事業者の勧誘であっても、先の事業者と同種の契約の勧誘であれば合計の購入量で取消し権は認められます。
- ② 不実告知取消しに関する

**重要事項の範囲の拡大**

契約の目的に關しない事実の不実告知(例・床下にシロアリがおり家が崩壊するため、床下換気扇の取付け契約をしたなど)による場合、誤認による意思表示の取消しができます。事業者の告げた事情が存在せず事業者が勧める商品等の購入が必要

# 「雨水簡易貯留槽（雨水タンク）設置助成金交付事業」

## を行っております

三郷町では、雨水簡易貯留槽（雨水タンク）を設置された方に対して、最大3万円の設置助成金の交付を行っております。雨水タンクは放水、花壇等への散水や災害時の生活用水としても利用できます。また、雨水タンクの設置が各家庭に普及すると、河川への流入集中を抑制し、洪水対策につながります。雨水タンク設置をご検討の方は、ぜひこの機会にご活用下さい。

### 対象者

- ① 町内にある自己の居住の用に供する住宅（店舗兼住宅を含む）に雨水タンクを設置した方。
- ② 町税の滞納が無い方。
- ③ 適切な維持管理、雨水を散水等に利用できる方。
- ④ 現地調査その他必要な調査に協力していただける方。
- ⑤ 対象の住宅で、過去にこの助成金の交付を受けていない方。

### 対象となるタンク

- ① 概要
  - ア 住宅の雨樋に接続され、地上据え置き型であること。
  - イ 商品として一般的に流通していること。
  - ウ 雨水タンクが転倒しないよう安全対策を実施していること。
  - エ 購入日より半年以内であること。

- ② 容量  
100ℓ以上

- ③ 耐用年数  
5年以上
- ④ 助成範囲数  
同一の住宅に1基まで

### 助成金額

- ① 上限金額  
3万円
- ② 基準となる金額  
本体価格（付属品を含む）及び設置工事費の合計に3分の2を乗じて得た額。
- ③ その他



- ア 千円未満の端数は切り捨て。
- イ 消費税及び地方消費税は含まれません。
- ウ 領収書、内訳明細書等の提出を

求めます。

### 申請の流れ

- ① 雨水タンク購入・設置。
- ② 助成金申請書を提出。  
（※添付書類一式提出）
- ③ 書類審査合格の場合、確認のため、現地にて立会いを行います。
- ④ 現地審査合格の場合、助成金の振込みを行います。

### 添付書類

位置図、配置図、設置後カラー写真、納税証明書（税務課にて発行）、領収書（写し）。

### 注意事項

雨水タンクを設置された方は、購入日より半年以内に申請して下さい。

※申請に関して

は建設課 ☎ 43-732

6)までお問い合わせ下さい。



ないことを立証すれば消費者は救済されることになりました。

### ③ 取消しの効果既定の新設

消費者が意思表示を取消した場合、改正前の『消費法』では『民法』の規定が適用され、消費者は原則として購入した商品が残っていると返還し、履行済みのサービスでは返還する必要がないとされてきました。現在検討されている『改正民法』では取消し効果を原状回復義務に改めるとしており、消費者が取消し権を行使しても当初の契約どおりに対価の支払が発生する問題があります。『改正消費法』では新たに消費者取消し権行使後の消費者の返還義務を現在と同じ現存利益と規定しています。

### ④ 取消し権の行使期間の延長

『改正前消費法』では不当勧誘による意思表示の取消し権を追認出来る時から6か月、契約締結の時から5年を経過すると時効となりました。今回の改正では短期の消滅時効期間は追認出来る時から1年に延長されました。

### 消費生活のご相談は

とき 水曜日 午後1時～4時  
第4水曜日 午前10時～正午  
午後1時～4時

ところ 役場1階・住民相談室  
相談員 宝持 義昭

みんなの権利 「人権」を大切に…

♪ とらいあんぐる ♪

～ 男女共同参画を目指して～



# ふれあい交流センター 児童館



● 人権施策課 役場3階

☎ 43-7315

● ふれあい交流センター・児童館

〒636-0821 三郷町立野北1丁目36番39号

☎ 32-2112 (代表) FAX 32-2366

## 6月23日～29日は 男女共同参画週間です

平成29年度 男女共同参画週間キャッチフレーズ

『男でまる、女でまる、共同作業でまる。』

男女が互いにその人権を尊重し、喜びも責任も分かち合い、性別に関係なくその個性と能力を発揮することができる「男女共同参画社会」を実現するため、平成11年6月23日に「男女共同参画社会基本法」が交付・施行されました。この男女共同参画基本法の目的・理念に関する理解を深めようと毎年6月23日から29日までの1週間は「男女共同参画週間」と定められています。

### 親子工作教室を開催します!!

～ 三郷町男女共同参画セミナー～

子育てにもっと関わりたいと考えているお父さんを対象に親子工作教室を開催します。この機会にワークライフバランス（仕事と生活の調和）の実現や父親の男女共同参画について理解を深めてみませんか。

とき 6月25日(日) 午前10時～正午

ところ 三郷小学校 体育館

対象 三郷町在住の5歳～小学3年生までのお子さんとお父さん※お母さんやおじいちゃん、おばあちゃんが参加しても構いません。

募集人数 30組 (先着順)

内容 親子でのダンボールを使った工作実習

講師 矢野紙器株式会社

申込期間 6月5日(月)～16日(金)

(定員に達し次第締め切りとさせていただきます)

申込み・問合せ 人権施策課 (☎43-7315)

(三郷町男女共同参画推進会議)

無料

全国一斉「子どもの人権110番」強化週間の実施

いじめ・体罰・不登校・児童虐待などの子どもの人権に関わる問題の解決を図るため、人権擁護委員と法務局職員がご相談に応じます。

とき 6月26日(月)～7月2日(日)

平日 午前8時30分～午後7時

土・日 午前10時～午後5時

☎ 0120-007-1110 (フリーダイヤル)

※携帯電話・PHS使用可・一部のIP電話使用不可

対象 県内在住の児童・生徒及びその保護者

相談員 人権擁護委員、奈良地方法務局職員

※詳しくは、奈良地方法務局人権擁護課(☎0742-23-5457)までお問い合わせください。

「差別をなくす町民集会」にご参加ください

7月は「差別をなくす強調月間」です。今年も「差別をなくす町民集会」を開催します。

とき 7月8日(土) 午後1時30分～

ところ 文化センター・文化ホール

無料

「奈良県子育て女性就職相談窓口」が  
りべる王寺東館5階に開設されました!

対象 子育てしながら「働きたい」お母さん

とき 毎月第3木曜午前9時30分～12時30分

ところ 王寺町地域交流センター・小会議室(3)

※前日午後5時までに予約が必要です。詳しくは奈良県子育て女性就職相談窓口(☎0742-24-1150)まで。

## 男女共同参画社会とは…

男女共同参画社会とは？…男性と女性が対等で活躍する社会のことをいいます。しかし、これは男性と女性の体の特性を無視してすべてを平等にする、という意味ではありません。「男性は仕事」「女性は家庭」というような役割分担に縛られることなく、個々の能力を生かし、互いに尊重し合い、活躍する社会を示します。

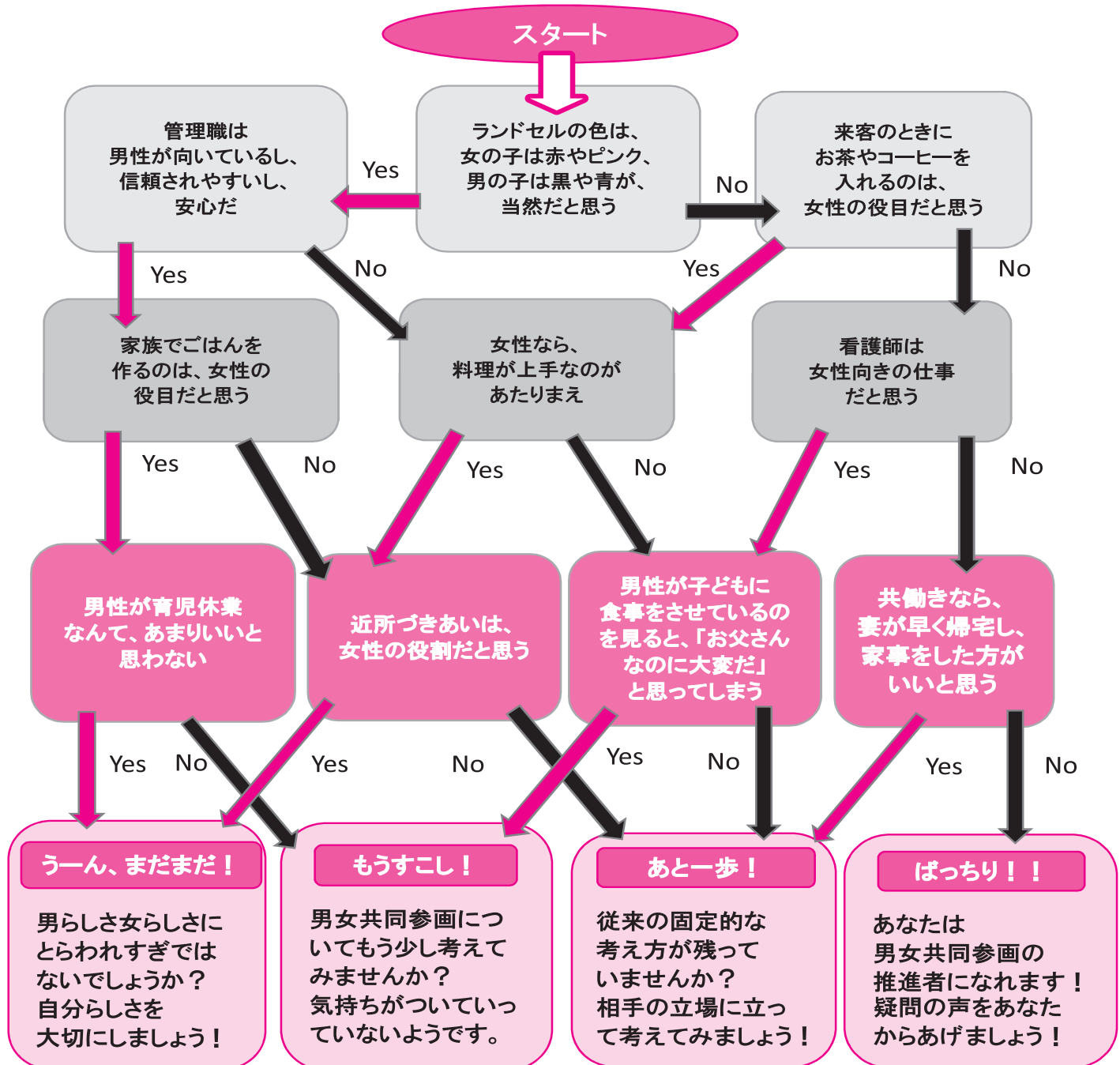
そこで、あなたの男女共同参画度をチェックしましょう！

(三郷町男女共同参画推進会)



## あなたの男女共同参画度チェック

Yes, No の質問に答えて、自分の男女共同参画度をチェックしてみましょう♪



楽しいコトに、出会える場所

# 文化センター

☎72-4461

ホームページ <http://www.sango-bunka-nara.jp>

9月分の施設使用申請の受付は6月1日(木)  
午前9時から文化センター2階研修室(1)で行います。  
10月分の受付は7月3日(月)からです。

6月の休館日 25日(第4日曜日)

(公財)三郷町文化振興財団

## (文化センターの施設使用申請について)

文化ホール以外	—	使用日の属する月の3ヶ月前の初日から使用日の前日までの期間
文化ホール	客席側のみ使用	使用日の属する月の3ヶ月前の初日から使用日の3日前までの期間
	全体使用	使用日の属する月の6ヶ月前の初日から使用日の7日前までの期間

**重要無形文化財「組踊」<sup>くみおどり</sup>特別鑑賞会**  
組踊…せりふ、歌、踊りを組み合わせた沖縄の伝統的な歌舞劇。

### 第一部

琉球舞踊



出演 一般社団法人 伝統組踊保存会

とき 7月15日(土)  
午後2時開演

（午後1時30分開場）

ところ 文化センター・文化ホール

※入場整理券が必要です。

入場整理券は6月6日(火)午前10時から文化センター窓口において配布します。

入場無料

### 第二部

組踊 「万歳敵討」

夏休みファミリーコンサート♪  
**扉の向うには… 夢見る音楽旅行**

Part. II

🎵 バレエ、生演奏、映像、朗読でお届けするクラシック旅行

とき 8月19日(土) 午後2時開演 (午後1時30分開場)

ところ 文化センター・文化ホール(自由席)

入場料 前売 一般 800円 中学生以下 500円

当日 一般 1000円 中学生以下 600円

出演 ヴァイオリン 金関 環、チェロ 木村 政雄

ピアノ 宮川 真由美、ソプラノ 高嶋 優羽

パーカッション①上中 あさみ

パーカッション②西岡 まり子

ダンス 野村 香子

※3歳以上有料。

3歳未満は保護者1名につき1名まで膝上鑑賞無料。

(ただし座席が必要な場合は有料)

※前売券は6月13日(火)午前10時から文化センター窓口

およびローソンチケットにて発売開始。



不滅のエレキ魂

エレキの神様降臨!!

寺内タケシ  
TERRY  
&  
ブルージーンズ  
BLUEJEANS

スーパーエレキ

in 奈良さんぽう

とき 9月17日(日) 午後2時開演

(午後1時30分開場)

ところ 文化センター・文化ホール

入場料 (座席指定)

前売 S席 4500円

A席 4000円

当日 S席 5000円

A席 4500円

文化センター窓口およびローソンチケットにて好評発売中!!

(公財)三郷町文化振興財団助成事業



# Shine

## 2人の響奏

元OSK日本歌劇団トップスターの桜花昇ぼると元宝塚歌劇団男役スターの鳴海じゅんがお贈りするドラマティックなコンサート。



出演 桜花 昇ぼる  
鳴海じゅん

とき 7月22日(土)  
午後2時開演  
(午後1時30分開場)

ところ 文化ホール  
(座席指定)

入場料 前売 1000円  
当日 1200円

※未就学児は入場できません。

文化センター窓口および  
ローソンチケットにて好評発売中。



入場無料

# 香芝天衝太鼓in三郷

## 和太鼓で響かせる心

出演 香芝天衝太鼓  
とき 6月17日(土)  
午後2時開演  
(午後1時30分開場)

ところ 文化センター  
文化ホール

※入場整理券が必要です。文化センターまでお問い合わせください。



【放課後児童クラブ(学童保育)】

# 子ども達の保育をお手伝いいただける学生スタッフ募集

三郷町放課後児童クラブでは、保護者が仕事などの理由により昼間に保育できない小学生の児童を対象として、放課後などに子ども達が安心してイキイキと過ごせる場を提供しています。今年の夏休みに指導員と一緒に子ども達の保育をお手伝いいただける学生スタッフ(短大生・大学生)を募集します。

募集人数 10人程度

場所 三郷小・三郷北小学校各校の放課後児童クラブ室

期間 7月21日(金)～8月31日(木) 午前9時～午後5時

時給 780円(交通費は支給されません。)

勤務時間 相談に応じます。

募集受付 6月19日(月)～7月7日(金)

午前9時～午後5時(土日を除く)

※教育総務課まで印鑑と学生証をお持ちください。(教育総務課)

# 三郷町芸術祭美術展 出展作品募集

～本年度より水墨画も募集します～

9月7日(木)から10日(日)まで、文化センターで開催予定の「第30回三郷町芸術祭美術展」に出展していただける作品を募集します。

対象 15歳以上の方(一人一部門2点以内で未発表の作品に限る)

出品料 1点につき1,000円

申込期間 8月7日(月)～21日(月)

※土・日曜日・祝日を除く午前9時～午後5時

申込先 三郷町教育委員会 教育総務課

☆申込用紙は7月3日(月)から教育総務課及び文化センターで配布します。

## ● 三郷町芸術祭美術展 作品規格 ●

部門	大きさ・表装等	
陶芸	[大きさ]	3辺(高さ・幅・奥行)の和が150cm以内。1人で持ち運びができるもの。(10kg程度まで)
写真	[大きさ]	半切(35.6×43.2cm)
	[表装]	A3ノビ(32.9×48.3cm) 額半切(50.5×58.5cm) 額A3ノビ(48.2×63.6cm)程度
書芸 (かな) (漢字)	[大きさ] [表装]	約35×45cm～53×135cm 縦横問わず。 軸表装、または額・パネル張りとする。 ※楷書での釈文を必ず添付してください。
洋画 日本画 水墨画	[大きさ] [表装]	10号～30号 額装または枠張りとする。 (なるべく軽い額を使用してください)

※規格以外の作品は受付できません。写真は合成など著しい加工を施した作品の応募はできません。

※全部門の額装においてガラス板の使用は禁止です。なるべく軽い額を使用してください。

平成28年度下半期

# 財政状況



本町では、町の財政がどのように運営されているかを町民のみなさんに知っていただくため、毎年6月および12月に財政状況を公表しています。今回の公表数値は、平成29年3月末現在のものです。

	予算額	収入済額	支出済額
一般会計	98億5,362万円	78億9,608万円	63億8,240万円
特別会計			
住宅新築資金等貸付事業	2億7,448万円	2,904万円	2億7,448万円
し尿浄化槽管理	518万円	118万円	371万円
下水道事業	7億7,225万円	2億4,848万円	5億5,001万円
国民健康保険	30億4,124万円	24億5,309万円	28億1,781万円
介護保険事業	18億6,744万円	15億 727万円	16億5,391万円
後期高齢者医療	3億2,276万円	2億4,797万円	2億9,783万円
勢野北部用地整理事業	3億1,361万円	2億6,003万円	308万円
合計	65億9,696万円	47億4,706万円	56億 83万円

基金の現在高 3月末現在高

財政調整基金(減債基金含む)	10億 408万円
公共施設整備基金	13億5,449万円
その他基金	9億9,100万円
合計	33億4,957万円

町債の残高 3月末現在高

一般会計	58億3,075万円
住宅新築資金等貸付事業	4,310万円
下水道事業	39億6,153万円
水道事業	5億5,946万円
合計	103億9,484万円

水道事業会計	予算額	収入支出済額
収益的収入	6億9,499万円	7億 99万円
支出	6億6,949万円	6億5,921万円
資本的収入	2億2,249万円	1億2,847万円
支出	3億6,144万円	2億7,968万円

※町債の償還に際しては地方交付税により一部補てんされるほか、財政の硬直化を防ぐため、計画的な運用に努めています。

## 児童手当現況届のご提出を

【申請が必要な方】

本年5月31日時点で児童手当を受給されている方（公務員の方は勤務先で手続き）。

※現況届の用紙は6月上旬に支払通知書とともに発送予定です。

**6月30日(金)**までに提出がない場合、6月分以降の児童手当が受けられなくなります。

※5月中に新規認定請求書を提出された方は手続きが不要ですが、増額・減額に伴い額改定請求をされた方は手続きが必要です。

【提出書類】

・現況届 ・印鑑

・請求者本人の健康保険証の写し（請求者がサラリーマンなどの場合）  
 ・平成29年度児童手当所得証明書（本年1月1日現在、三郷町に住民登録されていた方は不要です）

※本年1月1日現在、三郷町にお住まいでなかった方は住民登録されていた市町村で取得してください。

※平成28年中所得が未申告の方は、申告の手続きをお願いします。

※所得証明書は総所得額、扶養親族の人数、各種所得控除額及び市区町村住民税所得割額の記載のあるものに限りです。（福祉政策課）

## 「第26回暴力団・銃器追放奈良県民大会」を開催します

奈良県警察では、県民における暴力団排除及び銃器追放意識の更なる高揚を図るため、毎年暴力団・銃器追放奈良県民大会を開催しています。

とき 8月30日(水)

午後1時～午後4時

ところ いかるがホール（斑鳩町文化振興センター）大ホール

主催 公益財団法人奈良県暴力団追放県民センター

奈良県警察

奈良県内各市町村

詳しくは西和警察署（☎72-0110）まで。

## 「福祉の就職総合2017」開催のご案内

対象 平成30年3月卒業予定の学生等で福祉職場に就職希望の方、福祉・介護職場への就職や転職希望の方、福祉の仕事に関心のある方

とき 7月9日(日)午前10時30分～午後4時30分

ところ 奈良ロイヤルホテル 2階

内容 奈良県の福祉・介護職場の合同求人説明会、職場の魅力PRタイム、各種相談コーナー（入退場自由）

詳しくは奈良県福祉人材センター

（☎0744-29-0160）まで。

40歳以上の国民健康保険  
後期高齢者医療保険

に加入されている方へ

## 特定健診 後期高齢者健診 を受けましょう

生活習慣病の発症や重症化予防を目的に、身体測定・血圧測定・血液検査などにより、現在の体の健康状態を知ることができる「特定健診・後期高齢者健診」（以下「特定健診等」）。特定健診等を受け、生活習慣の改善の必要性や、何を改善すれば良いかを知り、ご自身の健康にお役立てください。

### ●特定健診等を受診すると こんな病気の早期発見に！

#### ① 脂質異常

血液がドロドロになっていてる可能性があります。血管が詰まり、脳卒中や心臓病を引き起こすと、寝たきりや死に至ることもあります。

#### ② 肝機能障害

重症化すると、肝硬変や肝臓がんの危険性もあります。

#### ③ 糖尿病

動脈硬化を進行させ、人工透析や失明、足指の切断の危険性も。

#### ④ 腎機能障害

重症化すると、腎不全になり、人工透析の危険性もあります。



### ●保険税などの値上げ抑制に もつなぐります

医療費が増加し続けると、医療保険制度を支えるため、国民健康保険税や後期高齢者医療保険料の値上げにつながってしまいます。

しかし、特定健診等を受診され、生活習慣病を予防できる方が増えれば、医療費の節減や保険税などの値上げの抑制につながります。

### ●対象者には5月下旬に通知

国民健康保険に加入されている40歳以上の方、及び後期高齢者医療に加入されている方には、5月下旬に受診券などを送付しました。対象の方は、ぜひ健診を受診してください。※受診券が届いた方でも、健康保険の資格を喪失された方は受診できませんので、ご注意ください。

### ●特定健診等を受診するには…

特定健診等には、保健センターで受診していただく「①集団健診」と、各医療機関で受診していただく「②個別健診」があります。

#### ① 集団健診日程（平成29年度）

6月	15日(木)
	28日(水)
7月	19日(水)
9月	24日(日)
10月	16日(月)
11月	14日(火)
12月	18日(月)
1月	18日(木)

※すべて保健センターで行います。

※お申し込みは、保健センター（☎43-7324）まで。

※健診当日の受付時間は午前8時30分から10時までで、肝炎ウイルス検査と前立腺がん検診も同時に受けられます（別途料金が必要）。

#### ② 個別健診

左の表を参考に、希望される医療機関に直接お申し込みください。

#### （町内で受診できる医療機関）

医療機関名	所在地	電話番号
小原クリニック	立野南1-23-1	32-7766
かないずみ内科 か胃腸科	東信貴ヶ丘1-8-26	32-3739
紀川医院	勢野東4-14-1	31-5155
城山台クリニック	城山台1-4-4	32-6668
美松ヶ丘クリニック	美松ヶ丘東1-1-4	73-0707
やわらぎクリニック	立野南2-8-12	31-6611
湯浅クリニック	信貴ヶ丘1-1-24	72-0076
夕陽ヶ丘診療所	夕陽ヶ丘1-40	72-9490

※県内の実施医療機関でも受診できます。詳しくは、保健センターまで。

### ●「慢性腎臓病（CKD）」 という病気をご存じですか？

★増加している「慢性腎臓病」  
高齢化や生活習慣病の増加に伴い、慢性腎臓病にかかる方が増加しています。

日本人の成人の8人に1人が慢性腎臓病であり、身近な病気ともいえます。

### ★慢性腎臓病が進行すると？

慢性腎臓病と聞くと透析をイメージしがちですが、脳卒中や心筋梗塞など心血管病発症のリスクが高くなるといわれています。

### ★慢性腎臓病の特徴

- ・末期まで症状がなく、検尿や血液検査でしかわからない。
- ・早期に発見すれば進行を抑えることが可能。

特定健診・後期高齢者健診の検査には、腎機能を調べる検査も入っていますので、全身状態の再チェックも兼ねてぜひ受診しましょう。

※社会保険に加入されていて健診の受診を希望される方は、加入されている健康保険にお尋ねください。



# 「お口の健康診査」 口腔検診について

高齢者の健康の保持・増進、および生活の質の向上、健康寿命の延伸を目的として実施されます。

●対象者 75歳・80歳・85歳（平成29年4月1日現在で奈良県後期高齢者医療被保険者）

●負担金 無し

●実施期間 平成29年6月1日～11月30日

●口腔健診の申込・受診方法 健診実施歯科医に事前予約し、受診券・被保険者証を持参してください。（受診券は、5月下旬に健診対象の方に送付されます）

※お問い合わせは、奈良県後期高齢者医療広域連合・事業課（☎0744-29-8430）まで。

# 元気の ページ



保健センター ☎ 43-7324

駐車場には限りがありますので、お車での来場はご遠慮ください。

## 「おいし」と「元気」を支える丈夫な歯

### 6月4日～6月10日は

### 「歯と口の健康習慣」です

歯と口の健康に関する正しい知識の普及のため、日本歯科医師会、日本学校歯科医師会、厚生労働省、文部科学省が昭和33年から実施している習慣です。今回は成人の8割、10代でも半数以上でみられる「歯周病」について考えます。

#### ●気がひくと進行しやすい「歯周病」

歯周病は、歯垢（プラーク）の中で歯周病菌が増殖して歯肉の炎症を起こし、歯の土台になる骨を溶かして、最悪の場合、歯を失うことになる怖い病気です。自覚症状が少なく、気づかぬうちに進行してしまうため、「サイレント・ディジーズ（沈黙の病気）」とも呼ばれます。

#### 「歯周病が全身に及ぼす影響」

歯周病の原因菌は、血管内に入り込み、全身に様々な悪い影響を与えます。

例

狭心症、心筋梗塞、  
脳梗塞、糖尿病、  
低体重児、早産、  
誤嚥性肺炎、骨粗しょう症



#### ●歯周病の原因

ブラッシングが充分でなかったり、砂糖を過剰に摂取すると口腔内の細菌が歯垢（プラーク）を作りだします。この歯垢1mgの中には約10億個の細菌が住みついており、むし歯や歯周病を引き起こします。

#### 「歯周病のセルフチェック！」

- 起床時、口の中がネバネバする
- ブラッシング時に出血する
- 口臭が気になる
- 歯肉がむずがゆい、痛い
- 歯肉が赤く腫れている
- かたい物が噛みにくい
- 歯が長くなったような気がする
- 歯間にすき間ができ、物がはさまる。

※3つ以上該当の方はご注意ください!!

予防、診断、治療、メンテナンスが大切!!

#### ●歯周病の予防と治療

歯周病の原因である歯垢をためない、増やさないことが基本です。

#### 「歯みがきのコツ」

1. 適正な歯ブラシを選ぶー  
大きすぎず、毛先がひらいてないものを。
  2. 歯と歯茎の間を意識してー  
歯ブラシは、歯面に対し45度で。
  3. 軽いブラッシング圧でー  
歯ブラシの毛先が広がらない程度の力で。
  4. 小刻みに、往復20回ー  
1歯ずつ磨く。
  5. 寝る前に念入りに磨くー  
就寝中は歯周病が進行しやすい。
- 【生活習慣のコツ】
1. 食生活に気をつけるー  
不規則に食べないように。
  2. 禁煙するー  
喫煙は歯周病の進行を速めます。
  3. かみしめ、食いしばりをやめるー  
歯を食いしばらず、軽くかむだけでも相当力が加わります。意識して歯を離すことが大事です。また歯ぎしりをする方はマウスピースを作ってもらいましょう。
  4. 歯科医院で定期的に歯石を除去してもらうー  
歯石は自分ではとれません。定期的にクリーニングを。



## 育児相談日と計測日を設けます

お子さんの計測を希望される方や子育ての相談等がある方のために、今年度より育児相談日と計測日を新たに設けます。

とき 6月12日(月) 午前10時～11時

6月27日(火) 午後1時30分～2時30分

※事前に保健センターまでお申し込みください。

※母子手帳をお持ちください。

## 育児教室のご案内♪

### バレエで体をリフレッシュ!!

とき 6月8日(木) 午前10時～11時30分

定員 20名 ※事前申込が必要です。

内容 基本的なバレエの動きを、バレエ音楽に合わせて行うことで、普段使わない筋肉を動かす気持ちよさや、体を動かす楽しさなどを感じてください。

対象 0歳～就学前のお子さんがある保護者

持ち物 水分、汗ふきタオル

※動きやすい服装でお越しください。

※同時に育児相談を希望される方は、事前に保健センターへお申し出ください。



☆いずれも保健センターで行います。

## がん検診を行います

検診は1年度(4月～翌年3月)に1度受診できます。(乳がん検診は2年に1度です) 定員になり次第締め切ります。お早めにお申し込み下さい。

日程	検診名	時間	対象年齢	料金	申込/額	持ち物
6月13日(火)	大腸がん検診	13:30～14:30	40歳以上の方	200円	不要	健康手帳 (お持ちでない場合は検診当日に発行します) 乳がん検診はバスタオルも必要です。
6月14日(水) 7月6日(木)	胃検診	8:30～10:00	35歳以上の方	500円	必要/85人	
	肺がん検診		40歳以上の方	無料	必要/100人	
6月20日(火) 7月12日(水)	乳がん検診	8:30～10:00	40歳以上の女性	1500円	必要/85人	
	子宮頸がん検診		20歳以上の女性	400円	必要/80人	

※検診の番号札は、受付開始30分前からお渡しします。

※大腸がん検診は採便による便潜血検査です。事前に保健センターへ検体容器を取りにおこしください。

※胃検診・子宮がん検診・乳がん検診は指定医療機関でも受けることが可能です。保健センターで受診票を発行しますので、事前に取りにおこしください。

※前立腺がん検診・肝炎ウイルス検査は町内の医療機関で受診できます。肝炎ウイルス検診をご希望の方は事前に保健センターへ申請し、その後直接町内の医療機関(西和医療センターを除く)へお申し込み下さい。

※70歳以上の方は無料です。

※がん検診は、年間を通じてお申し込みできます。

## 乳 幼児健診

※申込不要

お子さんの成長ぶりを知るよい機会です。

日程	時間	対象児	対象児の誕生日	持ち物
6月6日(火)	13:30～14:00	1歳6か月	H27.9.26～H27.12.5	母子手帳・バスタオル ※6月6日、7月11日はアンケート(11日は2種類)をご持参ください。
6月20日(火)		11～12か月	H28.6.6～H28.7.20	
7月11日(火)		4～5か月	H29.1.26～H29.3.20	

※対象の方で健診を欠席される場合は必ず保健センターまでご連絡ください。申し込みは不要です。

※健診の番号札は、午後1時00分から配布します。



## 骨密度測定

自分の骨の状態を知り、若いうちから正しい生活習慣を身につけるきっかけとして、ぜひご利用ください。

とき 7月7日(金) 午前9時～10時

ところ 保健センター

持ち物 健康手帳(お持ちでない方は当日発行します)

費用 100円(70歳以上は無料)

定員 50名

※ご希望の方は、事前に保健センターまでお申し込みください。

ウォーキングデー

## 勢野の社寺とほたるを探して

とき 6月30日(金)

午前9時保健センター集合

※雨天中止。当日、判断しにくい天候の場合は保健センターまでお問い合わせください。

持ち物 お茶などの水分

コース (約1.5時間)

約8,000歩)

保健センター→大和川堤防

↓春日神社↓信貴川↓勢野

北農道↓秋留八幡神社↓遍照院↓保健センター



ほろほろコース

# 今月の学級案内

## 〔長寿学級〕

と き 6月20日(火) 午後1時30分  
 と ころ 福祉保健センター・大広間  
 内 容 生き生き元気で介護予防体操  
 講 師 藤原達成 先生

## 〔くれない学級〕

と き 6月27日(火) 午後1時30分  
 と ころ 福祉保健センター・大会議室  
 内 容 健康寿命を伸ばす楽しい体操  
 講 師 堀込眞佐子 先生

## 〔みさと万葉学習会〕

と き 6月9日(金) 午前8時  
 と ころ 兵庫県加古川・稲美・明石方面  
 内 容 現地学習

## 〔歴史教養講座〕

と き 6月29日(木) 午前7時45分  
 と ころ 建仁寺・青蓮院・将軍塚青龍殿  
 内 容 現地学習

## 〔ふあみ☆えてゆー家庭教育学級ー〕

と き 6月22日(木) 午前10時  
 と ころ 福祉保健センター・健康増進室  
 内 容 ルーシダットン (タイ式ヨガ)  
 講 師 杉山恵子 先生



- ▶教育総務課 (文化センター2階) ☎43-7430
- ▶生涯学習課 (文化センター2階) ☎43-7332
- ▶学校教育課 (文化センター2階) ☎43-7331
- ▶スポーツセンター ☎73-8341
- ▶ウォーターパーク ☎34-2355
- ▶元気☆ひまわりクラブ三郷 ☎73-2223

## 人権啓発ビデオを上映します

文化センターでは毎月11日に人権啓発ビデオを上映しています。  
 と き 6月9日(金)  
 午前10時～午後1時  
 午後3時～

題 名 外から見たわたしたち  
 内 容 外国の人から見た「わたしたち」を知ること、社会の持つ矛盾や人権問題を考え直してみましよう。

## しきじ学級 にご参加を

文字は、わたしたちの世をを広げてくれます。ひらがな・カタカナ・漢字・ローマ字。書いたり、読んだり、話したり、楽しく学習しましょう。ご希望の方は、生涯学習課まで。



## 今月の婦人会活動

### ○役員会

と き 6月1日(木)  
 午前10時～

と ころ 文化センター・会議室

○三室園買物ボランティア

と き 6月1日(木)  
 午後1時30分～

と ころ 保健センター前

### ○貸衣装

婦人会会員以外の方もご利用いただけます。  
 (連絡先 平川 ☎73-2750)

### 三郷町体育協会主催

## ☆バレーボール大会

と き 6月25日(日) 午前9時～

と ころ スポーツセンターアリーナ

資 格 町内在住・在勤の16歳以上  
 (1チーム15人以上)

※申し込みは、当日の午前8時30分～50分まで、現地で受付けます。

## 平成29年度 文化・スポーツ活動助成金の申請は6月30日まで

町立の施設を使用して文化・スポーツ活動をされている団体に助成金を交付します。

※期限を過ぎると受付できませんのでご注意ください。

受付・お問合せは生涯学習課まで。

## 第11回文化協会まつり にお越しください

三郷町文化協会のみなさんによる作品展示と演芸発表を行います。日頃の活動成果をご覧頂き、多くの方に文化活動に興味を持っていただければと思います。

### 〈展示〉

と き 6月8日(木)～11日(日)  
 午前9時～午後5時  
 (11日は午後3時30分まで)

と ころ 文化センター

展示ホール・ロビー

### 〈演芸〉

と き 6月11日(日) 午前10時～  
 と ころ 文化センター・文化ホール

## ★ジュニアサッカーサマースクール

と き 夏休み期間中の火曜日  
 U9コース 小学1～3年生  
 午前9時15分～

U12コース 小学4～6年生  
 午前10時30分～

と ころ 三郷町多目的グラウンド

参加費 1回600円  
 講 師 狩野文哉さん

## ★ジュニアテニス(夏休み期間中)

(日本サッカー協会コーチ 他)  
 U9コース 小学1～3年生  
 U12コース 小学4～6年生

参加費 1回800円  
 講 師 石橋亮浩さん

※予定変更する場合があります。

## 夏休み教室のご案内

# 生駒郡4町合同

## 就学予定児教育相談を実施します

平成30年度に小学校へ就学されるお子さんとその保護者を対象に教育相談を実施します。

専門的な知識をもった特別支援教育関係教員や教育委員、会事務局員が個別に相談に応じます。お子さんの発育や発達について心配や不安のある方は、ぜひご利用ください。

(相談は無料で、相談内容の秘密は厳守します)

### ★お子さまにこんな様子は見られませんか？

- ・テレビや絵本を見ると、目を極端に近づける。
- ・名前を呼んでも気が付かないことがある。
- ・手足を動かさそうとしても思うように動かない。
- ・言葉の遅れや、発音・きつ音が気になる。
- ・知恵づきや日常生活における発達が全体的に遅いようである。
- ・人前では極端に引っ込みがちになり、全く話さない。
- ・人に関心を示さず、子ども同士で遊ぶことができない。
- ・落ち着きがなく、ほとんどじっとしていない。

### ●実施日

7月31日(月) 午前9時～午後5時(予定)

### ●ところ

斑鳩町中央公民館

### ★相談及び指導助言の内容

- ①障がいに関すること
- ②障がいに関する治療、訓練等に関すること
- ③療育や保育に関すること
- ④就学までの家庭教育に関すること
- ⑤その他必要なこと

### ●申込方法

通園先に配布、または教育委員会事務局に設置しているリーフレットに必要事項をご記入の上、通園先または教育委員会へ6月30日(金)までにご提出ください。

※就学指導にかかる教育相談は、学校教育課で随時行っています。お問い合わせは学校教育課(☎43-7331)まで。

## 1 「中途失明者等生活訓練事業」申込みを受付します

奈良県では重度視覚障がい者の社会参加促進のため、自立生活に必要な各種訓練を行っています。

**対象者** 在宅で重度視覚障がいの方

**内容** 歩行、コミュニケーション、日常生活動作、パソコン等の操作に関する訓練など

※訓練時期は利用者との間で調整し、日数は奈良県が決定します。

**受付期間** 6月23日(金)まで

※福祉政策課にある申込書へ記入し、お申込みください。申込者多数の場合は、新規受付の方が優先となります。

## 2 身体障がい者補助犬の貸与希望者を募集します

奈良県では身体障がい者の自立と社会参加促進のため、身体障がい者補助犬の貸与を実施しています。貸与については条件があります。

### 対象者

18歳以上で県内に1年以上居住。

盲導犬…視覚障害1級の方

介助犬…肢体不自由1級、2級の方

聴導犬…聴覚障害2級の方

### 申込方法

6月23日(金)までに、福祉政策課に所定の用紙を提出してください。

※申請用紙以外に訓練事業者にも作成していただく書類があります。  
☎、☎のお問い合わせは福祉政策課(☎43-7332)まで

### 特別企画

## 「和&輪コンサート」 「歌い継ぐ『日本の心』の歌」

失われつつある日本の伝統文化・美しい景観・思いやりの心の再発見



### とき

6月4日(日)

午後1時30分 開場

午後2時 開演

### ところ

王寺町りーべるホール

JR大和路線王寺駅前

駅直結(りーべる東館5階)

詳細は奈良学園大学のホームページ(<http://www.naragakuen-u.jp/>)をご覧ください。

## 図書館カレンダー

6月						
日	月	火	水	木	金	土
				1	2	3
4	5	6	7	8	9	10
11	12	13	14	15	16	17
18	19	20	21	22	23	24
25	26	27	28	29	30	

(休館日) ・毎週水曜日  
・5日(月)-館内整理日

は休館日です。

# みんなの図書館



〒636-0812 三郷町勢野西1-4-4 (近鉄信貴山下駅前)

TEL 33-3030 FAX 33-3188

ホームページ 「三郷町立図書館」で検索

開館時間 ●月～土曜日 午前9時30分～午後7時  
●日曜日・祝日 午前9時30分～午後5時

### ブックスタート

11・12か月児健診対象の赤ちゃん  
と保護者の方は、ぜひご参加くださ  
い!!

絵本1冊・バッグを  
プレゼント

とき 6月20日(火)

午後1時30分以降

ところ 図書館2階・事務所

対象 11・12か月児健診対象の赤  
ちゃんと保護者

※保健センターで受け取った引換券  
をお持ちください。



### 6月のおはなし会

とき 4日・11日・18日・25日

(いずれも日曜日)

ところ おはなしルーム

☆小さいお子さん向けのおはなし  
(3歳位から)

とき 午前10時30分～10時50分

内容 絵本・紙芝居など

※保護者も一緒に参加できます。

☆大きいお子さん向けのおはなし  
(5歳位から)

とき 午前11時～11時30分

内容 絵本・紙芝居・ストーリー  
テリング(ろうそくの灯り  
の中でのお話)を行います。

※一人でお話が聞けるお子さん対象。  
お子さんだけでご参加ください。



### 土曜の午後のおはなし会

とき 6月24日(土) 午後2時

ところ おはなしルーム

内容 絵本・紙芝居、  
折り紙など

### 月ノローランサー月

ブルースカイのみなさんによるギ  
ターとマンドリンの音色をお楽しみ  
ください。

とき 6月24日(土) 午後4時

ところ おはなしルーム前

曲目

- ・「煙が目にしみる」
- ・映画「サウンド・オブ・ミュージック」

より「私のお気に入り」  
ほか



### お持ちの本を寄贈ください

「騎士団長殺し 第1部・第2部」

村上 春樹

「蜜蜂と遠雷」

恩田 陸

「山猫珈琲 上・下巻」

湊 かなえ

「ちはやふる 33」

末次 由紀

「雪煙チェイス」

東野 圭吾

「コンビニ人間」

村田 沙耶香

「三鬼」

宮部 みゆき

### 生涯学習室をご利用ください

通常の土・日・祝日に加え次の期  
間に生涯学習室を開室します。

期間 6月22日(木)～29日(木)

午前9時30分～閉館30分前

※ご利用前に、図書館利用カードを  
カウンターまでお持ちください。

## 6月の上映会

入場無料

### ・3日(土)「釣りバカ日誌10」

115分(1998年)

監督：栗山 富夫  
出演：西田 敏行、三國 連太郎、  
金子 賢

### ・10日(土)「ショコラ」

121分(2000年)字幕

監督：ラッセ・ハルstrom  
出演：ジュリエット・ピノシュ、  
ジョニー・デップ

### ・17日(土)「博士の愛した数式」

117分(2006年)

監督：小泉 堯史  
出演：寺尾 聡、深津 絵里、  
吉岡 秀隆

### ・24日(土)「バルカン超特急」

95分(1938年)白黒・字幕

監督：アルフレッド・ヒッチコック  
出演：マーガレット・ロックウッド

とき：午後1時30分 開場  
午後2時 開演

ところ：視聴覚室



4月の  
図書予約  
Best  
10

1. 「素敵な日本人 (東野圭吾短編集)」 東野 圭吾
2. 「蜜蜂と遠雷」 恩田 陸
3. 「1週間に1つずつ。 毎日の暮らしが輝く52の習慣」 ブレット・ブルーメンソール
3. 「かくしごと」 住野 よる
5. 「果鋭」 黒川 博行
5. 「錆びた太陽」 恩田 陸
5. 「得するごほん」 得する人損する人/編
5. 「夢をかなえる片付けのルーティン」 ふるかた 古堅 純子
9. 「犬の報酬」 堂場 瞬一
9. 「ちょっとしたことで『かわいがられる』人」 やまさき 山崎 武也

4月の  
CD予約  
Best  
3

1. 「ALL SINGLeeeeeS ~ & NEW BEGINING」 GReeeeN
2. 「アンコール」 back number
3. 「GRAMMY ノミニーズ 2017」 ビヨンセほか

4月の  
DVD予約  
Best  
3

1. 「植物図鑑—運命の恋、ひろいました」 三木 康一郎/監督
2. 「ハドソン川の奇跡」 クリント・イーストウッド/監督
3. 「ファインディングドリー」 アンドレイ・スタントン/監督

こんな本が届きました

(4月末現在)

- 一般書
- 「君と1回目の恋」 大島 里美
  - 「達成力ーやり遂げる力」 泉 恵理子
  - 「疲れないからだをつくる夜のヨガ」 サントーシマ香
  - 「頭がよくなる眠り方」 菅原 洋平
  - 「りんあんコーデ」 matsuko
  - 「春夏かんたんソーイング '17」 セブン&アイ出版
  - 「無農薬でかんたん野菜づくり」 NHK出版
  - 「猫のための部屋づくり」 ジャクソン・ギャラクシー
  - 「007ー逆襲のトリガー」 アンソニー・ホロヴィッツ
  - 「十代に共感する奴はみんな嘘つき」 最果 タヒ

- 児童書
- 「世界食べものマップ」 ジュリア・マレルバ
  - 「こうえんのおばけずかん」 斉藤 洋
  - 「3つ数えて走りだせ」 エリック・ペッサン
  - 「いろいろおてがみ」 えがしら みちこ
  - 「わすれもの」 豊福 まきこ

信貴山城址保全研究会 講演会のご案内

テーマ「松永久秀と信貴山城の攻防」

講師 城郭談話会 福島 克彦氏

開催日 7月8日(土) 午後1時30分より

ところ 平群町中央公民館 大ホール

受講料 無料(当日12時15分から入場券配布)

申し込み・問い合わせ先

NPO法人信貴山観光協会内 信貴山城址保全研究会

☎44-9855 (午前10時~午後5時)

春日敏邦日本画展

町内在住の日本画家・春日敏邦氏の日本画展です。日本各地の風景をお楽しみください。

とき 6月1日(木)~4日(日)

午前10時~午後4時

ところ 視聴覚室前ロビー



司書(臨時非常勤職員)を募集します

受付期間 6月1日(木)~15日(木) ※水曜日(休館日)を除く

受付場所 図書館・事務所

必要書類 履歴書、司書資格証明書(写)

募集内容 図書館非常勤職員 1名

※シフト交代制、60分休憩、週2~3日勤務。休みは休館日。

祝日及び土日は状況により出勤。

時給 830円(翌月の10日払い)

※お問い合わせは図書館(☎33-3030)まで。





## 奈良県西和医療センター 公開講座が開かれます

と き 7月22日(土)

午後2時～3時30分

ところ 王寺町地域交流センター  
リーベルホール

対象者 どなたでも

内容 ①「関節の痛みとその和らげ方」

②「人口関節のQ & A」

講師 ①西和医療センター

副院長 川手 健次

②西和医療センター

整形外科部長

寺西 朋裕

定員 150名

※参加費は無料。事前申込は不要です。

詳しくは奈良県西和医療センター  
(☎0745-32-0505)、またはホームページをご覧ください。

## 臨時福祉給付金(経済対策分)の 申請はお済みですか？

臨時福祉給付金(経済対策分)をまだ申請していない方は期限までに必ず申請してください。

申請期限：6月30日(金)

※申請期限を過ぎると受け付けられません。

詳細は福祉政策課(☎43-7322)

までご連絡ください。

## おわびと訂正

3月号広報と一緒にお配りした、「わが家のごみ分別カレンダー」(2コース)に一部記載もれがありました。6月30日(金)は可燃ごみの収集日ですので、お間違えのないようお願いいたします。

(資源循環推進課)

## 〈子育て支援センター〉

### ちいすてっぷ(☎31-6639)

対象：町内在住の就学前までのお子さんと保護者  
開館日：月～金曜日(祝日を除く)の午前10時～午後3時

日程	内 容	対 象	時 間
1日(木)	同年齢親子の交流日	平成26年4月2日～平成27年4月1日生まれ	午前10時～正午
8日(木)		平成27年4月2日～平成28年4月1日生まれ	
15日(木)		平成28年4月2日以降生まれ	
21日(水)	【親子リトミックとスローエアロビクス】 持ち物 ・飲み物 動きやすい服装でお越し下さい	①1歳以上2歳未満のお子さんと母親 ②2歳以上のお子さんと母親	午前9時50分～(受付開始) ①午前10時～午前10時50分 ②午前11時10分～正午
23日(金)	【お誕生日会】 たつたひめと遊ぼう！	お誕生月でないお子さんも参加できます	午前11時30分～正午
30日(金)	休館(館内清掃)	—	—

※「同年齢親子の交流日」の正午以降は通常通りです。

※6月21日(水)午前中は「親子リトミックとスローエアロビクス」です。正午以降は通常通りです。

【変更になりました】

4月以降、平成26年4月1日以前生まれのお子さんは安全面の確保により午後1時以降の利用となりました。

### ぴよぴよ(西部保育園☎73-7634)

日程	内 容	対 象	時 間	場 所
月～金曜日 (木・祝日を除く)	ぴよぴよ広場		午前9時 ～ 午後2時	西部保育園 ・ 子ども支援 ルーム
6日(火)	ぴよぴよクラブ	町内在住の就学前までのお子さんと保護者	午前10時 ～ 11時30分	西部保育園 ホール・ 園庭
20日(火)	ぴよぴよクラブ		午前10時 ～ 11時30分	西部保育園 ホール・ 園庭

### 保育士を募集しています

時間等、相談に応じます！詳細は、町ホームページ(行政情報→採用情報)をご覧ください。西部保育園(☎73-7634)にお問い合わせください。

## まち三郷のどこかでー

4月10日(月)、三郷中学校の入学式が挙行されました。期待に満ちた表情が印象的で、これからの中学3年間の活躍が楽しみです!!



SANGO



## 税

### 期限内に納税を

平成29年度の町民税・県民税、国民健康保険税の第1期の納期限は、6月30日(金)です。期限内に納付をお願いします。

(税務課・保険課)

## お知らせ

### マイナンバーカードの休日交付を行います

マイナンバーカードを申請されていて、個人番号カード交付通知書の「通知ハガキ」をお届けしている方を対象に、平日にお越しになることが困難な方のため、下記の日程で休日交付を実施します。

#### 休日交付日

6月25日(日)

7月23日(日)

8月27日(日)

※交付時間はいずれも午前9時から正午までで、役場1階・住民課で交付します。

(住民課)

### エコクッキング教室のご案内

はじめませんか?地球にやさしいエコクッキング!

とき ①7月20日(木)

②7月25日(火)

①②午前10時～午後1時

※①、②とも内容は同じです。

ところ 給食センター2階・研修室

参加費 500円

対象 町内在住の方

定員 20名

※定員になり次第、締め切ります。

持ち物 エプロン・三角巾・ふきん  
1枚、台ふき1枚・筆記用具・ハンドタオル

※スリッパ、上履き等持参可

(センター内見学希望の方は必ず上履きをご持参ください。)

申込期間 6月6日(火)～

30日(金)

午前9時～午後5時

申し込み・問い合わせ先

給食センター (☎32-0351)

※電話で本人が申し込みください。

(代理不可)



(給食センター)

### 奈良県高齢者美術展 出展作品を募集

8月25日(金)から奈良県文化会館で、「第46回奈良県高齢者美術展」が開催されます。この美術展に出品を希望される、町内在住の方の作品を募集します。

種目 日本画・洋画・書・工芸・手芸・写真の中から1部門につき1人2点まで(未発表のものに限ります。)

資格者 昭和34年4月1日以前に生まれたアマチュアの方

出品料 1点 1,000円

※出品を希望される方は、6月30日(金)までに、福祉保健センター内・健康課までお申し込みください。

※出品規定など、詳しいお問い合わせは健康課 (☎43-7323) まで



(健康課)

### 第4回 今日から役立つ もののみ介護セミナー

参加  
無料

準備運動(リハビリ健康体操)と、立ち上がり介助と立位について、理学療法士が講義と実技を行います。希望者には施設を見学していただけます。

とき 7月13日(木)

午後1時～2時

(午後0時30分～受付)

ところ 介護老人保健施設

ものみの郷・機能訓練室  
(三郷町信貴山東4-10)

持ち物 上靴、飲み物

※動きやすい服装でお越しください。

定員 20名

申込方法 電話またはメールで参加人数をお知らせください。

☎34-0701

メール info@kikawa.or.jp

(介護老人保健施設ものみの郷)

### 民事介入暴力出張相談所開設

公益財団法人奈良県暴力団追放市民センターでは、暴力団被害の泣き寝入り防止と潜在化している暴力団被害の掘り起こしを目的として、民事介入暴力出張相談所を開設しています。相談は無料ですので、ぜひご利用ください。

とき 6月30日(金)

午後1時～午後4時

ところ イオンリテール(株)イオン西大和店  
(北葛城郡河合町中山台2丁目7番)

相談員 藤井弁護士、暴力追放相談委員、暴追センター職員等  
※秘密厳守

(西和警察署☎72-0110)

# 体育協会50周年イベントを開催!



とき **6月18日(日) 午前9時～午後0時30分**  
 ところ **文化センター・文化ホール**  
 開場 **午前8時40分**

三郷町体育協会は発足50周年を迎えます。町の体育行政の発展にご尽力いただいた先人を称えとともに、未来の発展を祝うため、記念式典と記念イベントを開催しますので、是非ご参加ください!!

## ★記念式典

- ◎体育協会会長式辞・来賓祝辞
- ◎活動報告
- ◎功労者表彰

## ★食育講演会

◎昨年に大好評であった、食と環境教育アドバイザーである、中尾 卓嗣さんによる食育講演会。お子さんにも分かりやすく、ユニークな内容の講演になりますので、気軽にご参加くださいね♪



中尾 卓嗣さん

## ★マジックショー

◎マジシャン亜空亜 SHIN によるマジックショーを開催! 鳩やトランプを使ったステージマジックを得意とし、音楽に合わせた軽快でアップテンポな演技で国内外のマジック大会で高い評価を得ています。



亜空亜 SHIN さん



## 本年度の体育協会50周年記念イベント(予定)

10月8日(日)には町民体育祭内で三郷町のNO.1ランナーを決定する50m走、11月12日(日)には耐久マラソンソフトボール等を実施予定。詳細が決まり次第、広報紙に掲載します。

## 町民憲章

豊かな自然の光に親しみ 先人の歩みに学びながら  
 わたくしたち 三郷町民は かたく手を取りあって  
 かおりたかい教育と文化の町づくりにはげめます

- 一 自然と歴史をたいせつにして  
 明るく美しい環境をそだてます
- 一 たがいの人権をまもり  
 理解と協調のきずなをふかめます
- 一 教養の向上につとめ  
 豊かで高い人間性をやしません
- 一 心のふれあいをとおして  
 温かい助けあいの輪をひろげます
- 一 スポーツに親しみ  
 健康にはたらく家庭をつくります

町の木 もみじ



町の花 ひまわり



町のうごき ( )は前月比

人 □ 23,142人 (+16人)  
 男 10,958人 (-4人)  
 女 12,184人 (+20人)  
 世帯数 10,357 (+29世帯)  
 面積 8.79km<sup>2</sup>

平成29年5月1日現在住民基本台帳調



古紙パルプ配合率70%再生紙を使用

