

福祉の総合相談窓口

お気軽にご相談ください

社会福祉協議会事務局

社会福祉協 ささえあいマス

皆さんがお持ちの**使用しないマスク**のご持参を、この回収ボックスまでご持参下さい！

皆さんからいただいたマスクは、マスクの方にお届けします。

また、併せて助け合い、支え合いの地をお願い申し上げます。

衛生上の観点から**未開封の不織布マスク**及び**既製品の布マスク**を受けつけて

※**申し訳ございませんが手作りマスク**はご承下さい。

家で**使用しないマスク**
未開封未使用のもの



(箱もしくは袋入りの状態)
(市販・既製品のもの)

【お問い合わせは】三郷町社会福祉協議会

SDGs 未来都市さんごう



三郷町は、2030年に向けて、誰一人取り残さない社会の実現に取り組んでいます。



JAPAN HERITAGE

日本遺産

広報

さんごう

3

No.683

令和4年3月1日発行

人と人、人と社会。つながりを大切に。
重層的支援体制整備事業をご紹介します！

じゅう そう てき
重層的支援
ってなんだろう？

こんな経験は
ありませんか

みなさん、困りごとを役場の窓口へ相談に行った時、どこに相談をしたら良いのか分からないため相談することをあきらめたり、相談をしても相談窓口が異なっていたため、いくつかの窓口を回った経験はありませんか。

三郷町では、そんな経験を少しでも減らすために「重層的支援体制」の整備を進めています。

**地域共生社会を
目指すために**

現在の福祉制度では高齢や障がいなど対象者ごとの課題に対してその解決に取り組んできましたが、本人または世帯の課題が重なっているために支援が行き届かないケース、本人に自覚がなかったり、自ら相談に行くことができないケースが多くなっています。

これらのことをふまえ、属性ではなく当事者を中心として家族や世帯を重視する。そして、保健、医療、住まい、就労、教育などの「くらし」と「しごと」全般を広くとらえていく。こうした多機関の連携による体制の構築が求められ、昨年4月に社会福祉法が改正されました。その中で、三郷町ではいち早く重層的支援体制の整備に取り組んでいます。

重層的支援体制整備事業(全体イメージ)

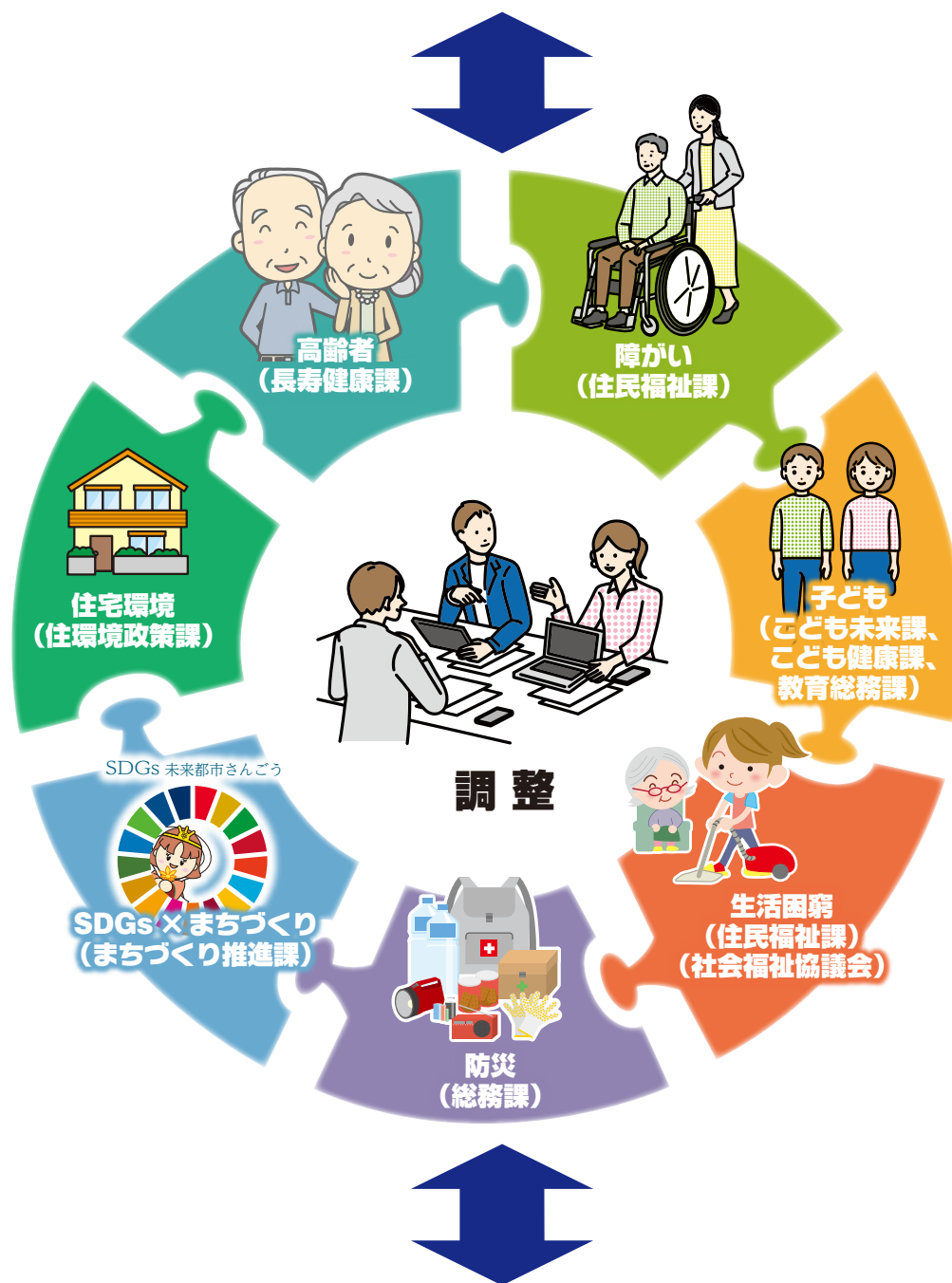


行ってよかった福祉のなんでも相談窓口
(社会福祉協議会)

※どの部署に相談いただいてもかまいません



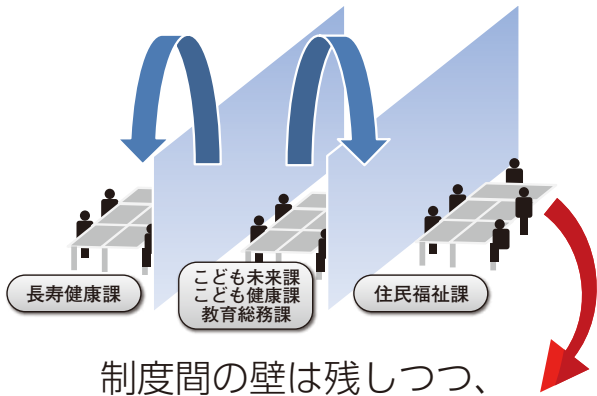
—ワンストップ化—



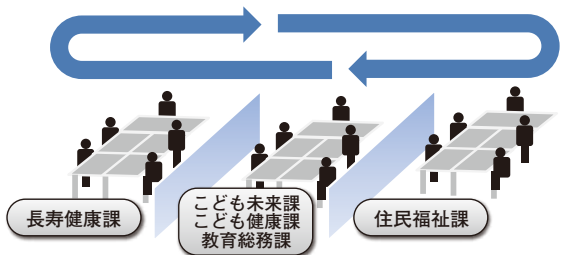
地域共生社会

地域住民や地域の多様な主体が参画し、人と人、人と資源が世代や分野を越えて、「誰一人取り残すことなく」つながることで、地域をみんなで作っていく社会。

壁が高すぎて、連携しづらい状況



制度間の壁は残しつつ、壁を低くして風通しを良くする



三菱UFJリサーチ&コンサルティング「重層的支援体制整備事業に係る自治体等における円滑な実施を支援するためのツール等についての調査研究報告書」(2021)参照

支援が届いていない、 制度の狭間にいる方に支援を

重層的支援体制整備事業がスタートすることで、現在町が見えていない課題や支援につながらない課題を各部署で確認し、従来の支援体制のままではないのか、新たに支援を追加し、ニーズに対応できる体制を整えていくかを検討します。

事業全体のイメージでは縦割りの壁を取り払うのではなく、それぞれの制度は残しつつもお互いの風通しを良くして取り組めるイメージとなります。(左図参照)

三郷町における 重層事業

地域共生社会の実現にゴールはありませんが、時代が変われば新たな課題が出てきます。そのような課題や悩み

を受け、三郷町では重層的支援事業の一環として、三郷町社会福祉協議会(以下、社協)に「福祉の総合相談窓口」を設置しました。

この窓口は、地域住民のみならず安心して生活できるように、さまざまな相談を受け、情報提供を行ったり、適切な機関や制度につなげる身近な相談窓口です。

もちろん、社協以外の窓口で相談いただいてもかまいません。相談後、複数の制度にまたがる場合は各部署のエリアマネージャーに繋がります。

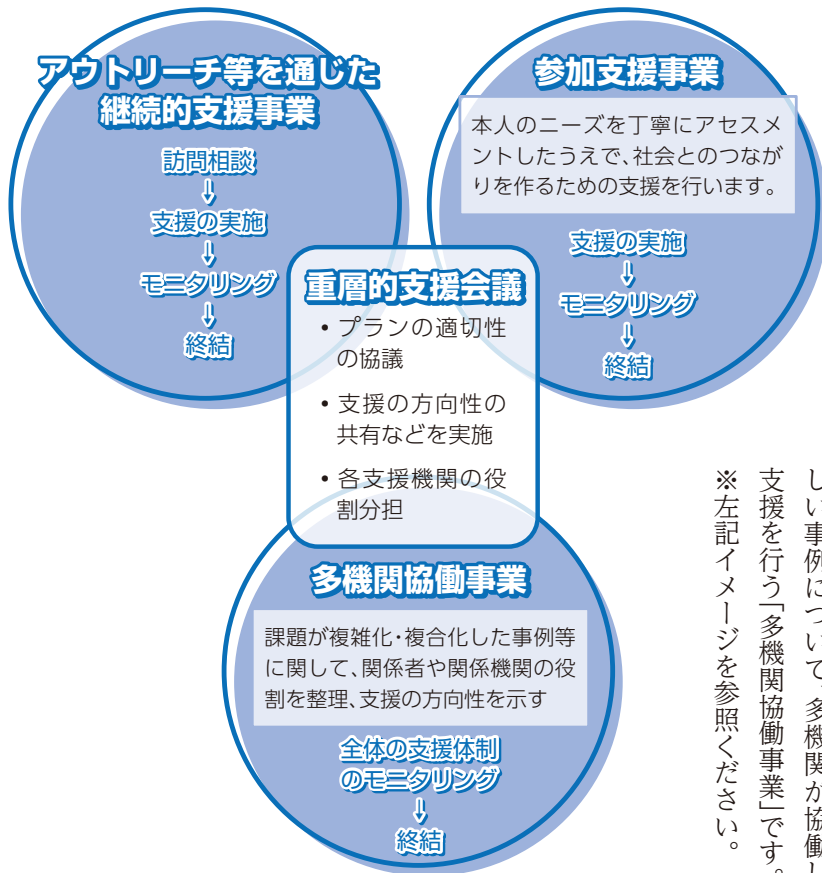
新たに3つの 事業を実施

1つ目は、既存の事業では対応できない狭間のニーズに対応するため、本人と地域サービス間の調整を行うことで、多様な社会参加の実現を目指す「参加支援事業」。

2つ目は、長期にわたりひきこもりの状態にあるなど、複雑化・複合化した課題を抱えながらも必要な支援が届いていない方に支援を届ける「アウトリーチ等を通じた継続的支援事業」。

3つ目は、単独の機関では対応が難しい事例について、多機関が協働して支援を行う「多機関協働事業」です。

※左記イメージを参照ください。





三郷町社会福祉協議会
相談支援包括員兼
生活支援コーディネーター 柏尾さん

どの課どの窓口の誰でも 断らない総合相談の対応を

多機関協働の取り組みとして、多岐にわたる相談者・課題に対応するための「福祉の総合窓口」。

社協で担当する柏尾さんは「この窓口では、アンテナを双方向に巡らせて、みなさんの困りごとを担当外でも断らず、町民目線で相談対応することを理念としています。そして、どの課どの窓口の誰であっても相談を受けることができるように、社協と役場全体が相談の窓口になることを目標としています。」と話されました。

窓口には、柏尾さんら2名の相談支援包括員が、関連する機関との連携により「見立て・役割分担・調整・コーディネート」を行います。

悩みや問題を抱えていても発信できない方や世帯とつながるためには、相談支援包括員や生活支援コーディネーターの

役割はとても重要です。

「どこに相談していいのか分からないという制度の狭間で悩んでおられる一人でも多くの方とつながり、切れ目のない支援を行うためにも、出来る限り敷居を低く、高いアンテナを張りながらみなさんの生活のために何が出来るかを考えていきます。」と柏尾さん。

より住みやすい町に するために

制度の狭間にある支援のしづらさは、地域の住みづらさ、生きづらさになっていきます。「一つの総合窓口をつくることで相談・支援がしやすくなり、町民みなさんの意識にも変化を与え、より住みやすい町に変えていくことができるのではないかと柏尾さんは期待を込めます。

また、「重層事業の一環として、生用品の配布などの支援を行うなどコロナ禍における女性の貧困問題に取り組み、ヤングケアラーの問題では現在、関係機関で対策会議を行い、今後の取り組みや支援などを検討しています。少しずつですが、一歩一歩着実に、みなさんにとってより住みやすい町へと近づけるために取り組んでいます。悩み事があるけど、どこに相談に行けばよいか分からない場合は、社協の「福祉のなんでも相談窓口」にお気軽にご相談ください。そのご相談が住みやすい町づくりにつながる第一歩だと思っています。」

いつもこころに シトラスリボン

コロナ禍で生まれた差別・偏見を耳にした愛媛の有志が作ったシトラスリボンプロジェクト。
なかなかコロナ禍から抜け出すことができず、ウィズコロナが「日常」となりつつありますが、三郷町では心の中にしっかりとシトラスリボンを結び「誰一人取り残さない」という「SDGs 未来都市さんごう」の実現に向けて取り組んでいます。
みなさんも、ぜひこのプロジェクトを応援してください。
シトラスリボンは役場1階、福祉保健センター、図書館で配布しています。

助け愛のしるし ヘルプマークを 知っていますか？

外見では分かりにくい障がいや病気で援助が必要な方が身につけるマークです。

「ヘルプマーク」の受け取り方法
住民福祉課窓口で配布しています。
受け取りの際に、氏名や障がい者手帳の提示、必要な理由の説明等は不要です。

「ヘルプマーク」をつけている方をみかけたら
電車やバスなどの車内で席をゆずる、困っていれば声をかける、など思いやりある行動をお願いします。

4月から三郷町コミュニティ・スクールが始まります

コミュニティ・スクール (学校運営協議会)とは

コミュニティ・スクールとは、学校と保護者や地域の皆さんがともに知恵を出し合い、目標やビジョンを共有し、いっしょに協働しながら子どもたちの豊かな成長を支えていく「地域とともにある学校づくり」を進める仕組みです。その協議の場となる「学校運営協議会」を設置している学校が、「コミュニティ・スクール」です。

コミュニティ・スクールの魅力

保護者にとって

- 学校や地域に対する理解度が深まり、家庭教育との相互効果が生まれます。
- 地域の中で子どもが育てられているという安心感があります。
- 保護者同士や地域の人々との人間関係が構築できます。

子どもたちにとって

- 子どもたちの学びや体験活動が充実します。
- 自己肯定感や他人を思いやる心が育ちます。
- 地域の担い手としての自覚が高まります。
- 防犯・防災等の対策によって安心・安全な生活ができます。

地域の人々にとって

- 経験を生かすことで生きがいや自己有用感につながります。
- 学校が社会的つながり、地域のよりどころとなります。
- 学校を核とした地域ネットワークが形成され、地域の課題解決につながります。
- 地域の防犯・防災体制等の構築ができます。

教職員にとって

- 地域の人々の理解と協力を得た学校経営や「社会に開かれた教育課程」の実現が可能となります。
- 地域人材を活用した教育活動が充実します。
- 地域の協力により子どもと向き合う時間が確保できます。

学校支援ボランティアに参加してみませんか



学校支援ボランティアは、学校の教育活動をサポートする「学校の応援団」です。現在約270名の方に登録いただき、さまざまな分野で活動をしていただいています。

教育やボランティア活動に意欲と関心のある方ならどなたでも参加できます。

活動の例

安全確保…登下校時の見守り・付添い・安全指導、社会見学の付添いなど

環境整備…運動場・砂場整備や側溝掃除・学習園などの整備など

緑化推進…低木の剪定、除草、農園管理（野菜・果樹・草花など）、農業アドバイザー、花壇整備など

読書振興…図書の整備、本の読み語りなど

学習支援…ミシン・調理実習補助、むかし遊び指導補助、外国語指導補助、職業体験受け入れなど

※新型コロナウイルス感染予防のため、現在休止している活動もあります。

申し込みや詳しい内容についてのお問い合わせは、各学校、または三郷町学校支援地域本部（教育委員会教育総務課内 ☎43-7331）まで

学校給食を試食してみませんか？

とき 4月18日(月)～

22日(金)

午前11時50分～午後1時

ところ 給食センター 2階研修室

参加費 310円

対象者 町内在住の方

申込人数 1日10名程度

(グループでの参加も可)

申込方法 参加費を持参のうえ、

給食センター窓口まで

申込期間 3月1日(火)～

11日(金)

午前9時～午後5時

(土曜・日曜日を除く)

※キャンセルは4月5日(火)まで

お問い合わせ先

給食センター(☎32-0351)



▲給食センター facebook



給食センターでは
毎日の学校給食を
facebookに掲載
しています。
ぜひ、ご覧ください。

西部保育園新園舎の完成内覧会を行います

「元氣よく主体的に学ぶ、子どもたちを育む環境の創造」をコンセプトに、西部保育園が新しく生まれ変わります！

●内覧会

とき 3月24日(木)午後1時～5時

ところ 西部保育園(立野北1丁目45番5号)

持ち物 スリッパ、履いてきた靴を入れる袋

お問い合わせ先

こども未来課(☎43-7322)

※感染症対策のため、上履きの用意はありませんので、必ずスリッパ等をご持参ください。

※駐車場に限りがありますので、あらかじめご了承ください。

※新型コロナウイルス感染症拡大状況によっては入場の制限または中止となる場合があります。



SDGsの想いを
未来につなげる



募集

住民福祉課 会計年度任用職員募集

受付・お問い合わせ先 住民福祉課 (☎43-7321)

受付時間 午前8時30分～午後5時15分(土曜・日曜日・祝日を除く) ※随時受付中/定員に達し次第募集を終了します

職種	勤務先	区分/募集人数	勤務時間	給料	任用期間	必要書類	その他
社会福祉士 または 精神保健福祉士	住民福祉課	1名	午前8時30分 ～午後5時15分	(月給) 217,300円 (地域手当含む)	令和4年 4月1日～ 令和5年 3月31日 ※更新あり (1年更新)	<ul style="list-style-type: none"> 履歴書 (写真添付) 社会福祉士資格 または精神保健 福祉士資格証明 書類の写し 	<ul style="list-style-type: none"> 社会保険、有給休暇 土曜・日曜日・祝日休み 退職金制度(採用6か月以上勤務) 賞与2回(6・12月) 昇給あり(年1回) 交通費あり(町規程により支給)

こども未来課 会計年度任用職員募集

受付・お問い合わせ先 こども未来課 (☎43-7322)

受付時間 午前8時30分～午後5時15分(土曜・日曜日・祝日を除く)

業務	勤務先	募集人数	勤務時間	賃金	任用期間	必要書類	その他
コーディネーター	<ul style="list-style-type: none"> こども未来課 三郷小学校 放課後児童クラブ 三郷北小学校 放課後児童クラブ 	フルタイム 1名	午前9時15分 ～午後6時 ※短縮授業等の場合は時間 に変更あり	(月給) 201,824円 (地域手当含む)	令和4年 4月1日～ 令和5年 3月31日 ※再任用あり	<ul style="list-style-type: none"> 履歴書 	<ul style="list-style-type: none"> 社会保険 有給休暇、賞与、交通費あり (町規定により支給) 退職金制度(要6か月以上勤務) 放課後児童クラブの運営、保育 補助等保育に係る統括的な業務 を行っていただきます。
常勤指導員	<ul style="list-style-type: none"> 三郷小学校 放課後児童クラブ 三郷北小学校 放課後児童クラブ 	パートタイム 1名	学校授業日：午後2時～6時 学校休業日：午前8時～午後6時 (うち休憩1時間) ※開所時間は午後7時までのため、 上記の時間を超過して勤務して いただく場合は超過勤務扱い ※短縮授業等の場合は時間 に変更あり	(月給) 110,005円 (昇給あり)	令和4年 4月1日～ 令和5年 3月31日 ※再任用あり	<ul style="list-style-type: none"> 履歴書 	<ul style="list-style-type: none"> 社会保険 有給休暇、賞与、交通費あり (町規定により支給) 放課後児童クラブにて小学生 児童を対象とした指導及び保 育業務、またその他付随する業務 全般を行っていただきます。
非常勤指導員	<ul style="list-style-type: none"> 三郷小学校 放課後児童クラブ 三郷北小学校 放課後児童クラブ 	パートタイム 若干名	学校授業日：午後2時～6時 (うち3～4時間勤務) 学校休業日：午前8時～午後6時 (うち休憩1時間) ※開所時間は午後7時までのため、 上記の時間を超過して勤務して いただく場合は超過勤務扱い ※短縮授業等の場合は時間 に変更あり	教員免許等あり 時給 1,150円 教員免許等なし 時給 980円	採用決定日～ 令和5年 3月31日 ※再任用あり	<ul style="list-style-type: none"> 履歴書 教員免許 証等の写し (教員免許 証等をお持ちの 方のみ) 	<ul style="list-style-type: none"> 有給休暇、交通費あり (町規定により支給) シフト制 放課後児童クラブにて小学生 児童を対象とした指導及び保育業務、 またその他付随する業務全般 を行っていただきます。
医療ケア スタッフ	<ul style="list-style-type: none"> 三郷北小学校 放課後児童クラブ 	パートタイム 1名	土曜・日曜日・祝日を除く 夏休み等の学校休業日 午前8時30分 ～午後0時30分 ※上記の時間を超過して勤務 していただく場合は 超過勤務扱い	時給 1,860円	令和4年 4月1日～ 令和5年 3月31日 ※再任用あり	<ul style="list-style-type: none"> 履歴書 看護師免許 の写し 	<ul style="list-style-type: none"> 有給休暇、交通費あり (町規定により支給) 週3日程度 土曜・日曜日・祝日を除く夏休み 等の学校休業日のための勤務 放課後児童クラブにて医療的ケ アが必要な児童を支援する業務 を行っていただきます。

西部保育園 会計年度任用職員募集

受付・お問い合わせ先 西部保育園 (☎73-7634)

受付時間 午前8時30分～午後5時15分(土曜・日曜日・祝日を除く)

業務	勤務先	募集人数	勤務時間	給料	任用期間	必要書類	その他
クラス 保育士	西部 保育園	フルタイム 若干名	午前8時30分～ 午後5時15分 ※早朝・延長保育ロー テーションあり	(月給) 187,620円 (地域手当含む)	令和4年 4月1日～ 令和5年 3月31日 ※更新あり (1年更新)	<ul style="list-style-type: none"> 保育士証(写) 履歴書 	<ul style="list-style-type: none"> 社会保険(2年目より市町村共済組合に加入) 有給休暇、賞与、交通費あり(町規定により支給) 退職金制度(要6か月以上勤務) 土曜保育は5週に1回程度(代休あり)
延長保育 担当保育士		パートタイム 各1名	①午後3時～7時 ②午後4時30分～ 6時30分	時給1,150円 (午後3時～4時30分) 時給1,290円 (午後4時30分～7時)	採用決定日～ 令和5年 3月31日 ※再任用あり	<ul style="list-style-type: none"> 保育士証(写) 履歴書 	<ul style="list-style-type: none"> 有給休暇、交通費あり 土曜・日曜日・祝日休み ※本園職員といっしょに担当してもらいます

募集

南畑幼稚園 会計年度任用職員募集

受付・お問い合わせ先 南畑幼稚園 (☎73-5128)
 受付時間 午前8時30分～午後5時15分(土曜・日曜日・祝日を除く)

業務	勤務先	募集人数	勤務時間	給料	任用期間	必要書類	その他
臨時講師	南畑幼稚園	フルタイム 1名	午前8時30分 ～午後5時15分 ※バス添乗により 時差出勤あり。	(月給) 187,620円 (地域手当含む、 昇給あり)	令和4年 4月1日～ 令和5年 3月31日 ※再任用あり	<ul style="list-style-type: none"> 幼稚園教諭免許(写) 保育士証(写) 履歴書 	<ul style="list-style-type: none"> 社会保険あり 有給休暇、賞与、交通費あり(町規定により支給) 退職金制度(要6か月以上勤務) 行事の時は土曜・日曜日・祝日の出勤あり

長寿健康課 介護保険認定調査員募集

受付・お問い合わせ先 長寿健康課 (☎43-7323)
 受付時間 午前8時30分～午後5時15分(土曜・日曜日・祝日を除く)

業務	勤務先	募集人数	勤務時間	給料	任用期間	必要書類	その他
介護保険認定調査	長寿健康課	若干名	週2回程度 ※調査資料の受け取り、認定調査を行います。	時給 1,100円	令和4年 4月1日～ 令和5年 3月31日	<ul style="list-style-type: none"> 三郷町介護保険認定調査員等募集申込書 介護支援専門員、社会福祉士、介護福祉士、看護師、保健士いずれかの資格証明書類の写し 履歴書 	<ul style="list-style-type: none"> 交通費あり(町規定により支給) 詳しくは長寿健康課へお問い合わせください

三郷町教育委員会 会計年度任用職員募集

受付・お問い合わせ先 教育総務課 (☎43-7331)
 受付時間 午前8時30分～午後5時15分(土曜・日曜日・祝日を除く) ※随時受付中/定員に達し次第募集を終了します

職種	勤務先	区分/募集人数	勤務時間	給料	任用期間	必要書類	その他
臨時講師 特別支援 (副担任)	三郷小学校 三郷北小学校	フルタイム 三小2名 北小3名	午前7時30分 ～午後4時15分 午前8時20分 ～午後5時5分	(月給) 193,132円 (地域手当含む)	令和4年 4月1日～ 令和5年 3月31日 ※更新あり (1年更新)	<ul style="list-style-type: none"> 小学校教諭免許状(写) 履歴書 ※免許状は要更新 ※令和4年3月31日までに取得見込みも可 	<ul style="list-style-type: none"> 社会保険(2年目より公立学校共済組合に加入) 有給休暇、賞与、交通費あり(町規程により支給) 退職金制度(要1年以上勤務) 土曜・日曜日・祝日休み ※ただし、行事等による勤務の場合あり
特別支援教育 支援員	三郷小学校 三郷北小学校 三郷中学校	パートタイム 各校 若干名	①週2～3日程度 ※要相談 午前8時20分 ～午後3時20分	(時給) 1,060円	令和4年 4月1日～ 令和5年 3月31日 ※更新あり (1年更新)	<ul style="list-style-type: none"> 履歴書 ※教員免許不要 	<ul style="list-style-type: none"> 特別支援学級在籍児童生徒の集団活動支援業務 夏休み等の長期休業期間中は原則勤務なし 有給休暇、交通費あり(町規定により支給) 土曜・日曜日・祝日休み ※ただし、行事等による勤務の場合あり

清掃センター 会計年度任用職員募集

受付・お問い合わせ先 清掃センター (☎73-6518)
 受付時間 午前8時30分～午後5時15分(土曜・日曜日・祝日を除く)

業務	勤務先	募集人数	勤務時間	給料	任用期間	必要書類	その他
ごみ収集作業 および 資源物選別 圧縮等の 場内作業	清掃センター	1名	午前8時30分 ～午後5時15分	(月給) 150,600円 (+地域手当6%)	採用決定日 ～3月31日 ※再任用あり	<ul style="list-style-type: none"> 履歴書 ※中型自動車免許、準中型自動車免許(平成23年3月11日以前取得の普通自動車免許可能)があれば尚可 	<ul style="list-style-type: none"> 社会保険、有給休暇 土曜・日曜日・祝日休み 退職金制度有り(採用6か月後から) 賞与 年2回(6月・12月) 昇給あり(年1回) ※祝日は勤務の場合あり

全国共通ナビダイヤル ☎0570-003-110 ～ゼロゼロみんなの110番～

さまざまな人権問題についての相談を受け付ける相談電話です。

電話はおかけになった場所の最寄りの法務局・地方法務局につながります。



みんなの権利 「人権」を大切に… ふれあい交流センター 児童館



- 人権施策課
- ふれあい交流センター・児童館

〒636-0821 三郷町立野北1丁目36番39号
☎32-2112 (代表)FAX32-2366

「児童館・学童保育」

児童を募集します!!

児童館では、活動の一環として「学童保育」を開設し、下校後および学校休業日に適切な遊びや学習の場を提供しています。

- 対象 町内小学校に就学している児童
- 定員 40名(先着順)
- とき 令和4年4月1日(金)～
令和5年3月31日(金)
(土曜、日曜日、祝日、
年末年始を除く)
- 申し込みは受け付けできません。
- ※春、夏休みなど長期休暇中のみ
- 平日の午前8時30分～午後7時
- 令和4年3月1日(火)～31日(木)
- 申込期間
- 令和4年3月1日(火)～31日(木)
- 平日の午前8時30分～午後7時
- ※春、夏休みなど長期休暇中のみ
- 申し込みは受け付けできません。
- ※入所ご希望の方は、ふれあい交流センター・児童館へお越しください。
(電話での受け付けは行いません)
- なお、ご家庭の事情により年度途中での入所(退所)もできますが、定員に達した場合は途中入所はできません。
- ※新1年生につきましては、入学後に受け付けします。
- 費用 無料
- ところ ふれあい交流センター・児童館
- 学校休業日
- ・月～金曜日 下校時～午後7時
- ・春・夏・冬休み、創立記念日等
- 月～金曜日 午前8時30分～午後7時



コロナ禍でSDジェンダー平等



新型コロナウイルスの影響で人類は未曾有の危機に面しており、世界中のあらゆる関連機関が、最優先課題として対応に取り組んできました。そういった中で国連の報告書は、健康、経済、安全、社会保障を含むあらゆる領域において、女性がより大きな影響を受けていると述べています。例えば、世界各地で女性に対するDVの増加や仕事・家事に従事している女性の割合が多い実情。また、リモートワークができない職種や一般的に収入や貯蓄が少なく、不安定な非正規の仕事に就いている女性に対する経済的な影響の深刻さも指摘されています。新型コロナ終息後も見据え、さらにジェンダー平等の達成を加速させる必要があります。

三郷町でも、こうした女性の権利に配慮し、新型コロナウイルスへの対策を行い、男女共同参画セミナーの開催等ジェンダー平等の達成に向けた取り組みを行う予定です。皆様のご理解とご協力をお願いします。



(三郷町男女共同参画推進会議)

★スポーツで免疫力アップ!運動に苦手意識のある方大歓迎!活力ある毎日を★
無料体験随時受付中!

教室	内容	対象	講師	時間	場所	参加費
ピックアップ教室	美しい姿勢	大人・シニア	岸下 晋 先生	①金曜日 午前9時40分～10時40分 ②金曜日 午前10時50分～11時50分	文化センター	1回/700円
	自分を癒す タイ式ヨガ	大人・シニア (女性)	野下有樹子 先生	①月曜日 午前9時30分～10時30分 ②月曜日 午前10時45分～11時45分 ③金曜日 午後1時10分～2時10分 ④金曜日 午後2時20分～3時20分	文化センター	1回/700円
	太極拳教室 ゆっくりクラス	大人・シニア	小谷千恵子 先生	①火曜日 午後1時～2時 ②水曜日 午前9時40分～10時40分 ③水曜日 午前10時50分～11時50分	①スポーツセンター ②③文化センター	1回/600円
	パワーヨガ	大人・シニア	奥田 奈実 先生	金曜日 午後7時～8時	文化センター	1回/800円
	リンパマッサージ &ストレッチ	大人・シニア (女性)	岡嶋夕季乃 先生	水曜日 午前9時30分～10時30分	文化センター	1回/800円
	カラダに やさしいヨガ	大人・シニア (女性)	三代澤理香 先生	木曜日 午前9時40分～10時40分	文化センター	1回/900円
	パーソナル トレーナーの やさしい筋トレ	大人・シニア	鹿田 博義 先生	水曜日 午前11時～11時55分	文化センター	1回/750円

その他の教室も無料体験を実施しています!詳細はホームページをご覧ください! (一部の教室は有料体験です)

※教室の無料体験希望の方は事務局まで必ずご連絡ください。(参加人数によって体験できない場合があります。)

※教室に参加するには、上記の参加費の他、会費・保険料が必要です。詳しくはホームページをご覧ください。事務局までお問い合わせください。

図書館カレンダー

○は休日開館日です。
●は休館日です。

3月						
日	月	火	水	木	金	土
		1	●2	3	4	5
6	●7	8	●9	10	11	12
13	14	15	●16	17	18	19
20	○(21)	22	●23	24	25	26
27	28	29	●30	31		

(休館日)・毎週水曜日
・7日(月)一館内整理日

みんなの図書館

〒636-0812 三郷町勢野西1-4-4 (近鉄信貴山下駅前)

☎ 33-3030 FAX 33-3188

ホームページ 「三郷町立図書館」で検索

◆開館時間、イベントは変更になる場合があります。

生涯学習室をご利用ください

とき 土曜・日曜日・祝日と
3月1日(火)、25日(金)
～4月1日(金)、5日(火)
午前9時30分～正午、
午後1時～4時

対象 町内在住の方

※ご利用前に、図書館利用カードを
カウンターまでお持ちください。

おはなしルームのイベント

3月のイベント	日程	時間	内容
土曜の午後のおはなし会 (3歳位～小学校低学年まで)	19日(土)	午後2時	絵本・紙芝居
ゆりかごおはなし会 (0歳～2歳位)	22日(火)	午前10時30分	絵本・手あそび
おはなし会 (3歳位～小学校低学年)	27日(日)	午前10時30分～ 10時50分	絵本・紙芝居



入場無料

3月の上映会

とき 午後2時(開場 午後1時45分)
ところ 図書館1階 視聴覚室



12日(土)

【男はつらいよ
寅次郎相合い傘】

90分 (1975年)
監督：山田 洋次
出演：渥美 清
浅岡 ルリ子

26日(土)

【ドンファン】

98分 (1994年)字幕
監督：ジェレミー・レヴィン
出演：マーロン・ブランド
ジョニー・デップ



大人のための ストーリーテリング

ろうそくの明かりの中で語られる
おはなしを、ゆつたりと聞いてみま
せんか。

とき 3月12日(土)

午前10時30分

午前10時15分 開場

ところ 図書館1階 視聴覚室

出演 ストーリーテリングの会

おたまじゃくし

内容

「だいくとおにろく」「貧乏神」
「ちいちゃんのかげおくり」ほか

1月CD予約 Best3

1 「あの歌 1」

かみしらいし もね
上白石 萌音



2 「[HELP EVER HURT COVER]」

ふじい かぜ
藤井 風

3 「あの歌 2」

かみしらいし もね
上白石 萌音



1月DVD予約 Best3

1 「82年生まれ、キム・ジョン」

キム・ドヨン / 監督



2 「青くて痛くて脆い」

かりやま しゅんすけ
狩山 俊輔 / 監督



3 「ヲタクに恋は難しい」

ふくだ ゆういち
福田 雄一 / 監督

1月予約 Best10

1 「やみつき掃除術」

そうじしやくにん
お掃除職人きよきよ



2 「節税の全ワザ」

こばやし よしあき
小林 義崇

3 「おそうじの超ベストアイデア 2022」

晋遊舎



4. 「簡単得する暮らしのお手入れ」
便利屋つばさ / 監修
5. 「ゆとりある日々を過ごしている人の
素敵なお金の使い方」 扶桑社
6. 「おしゃれな人が手放せない、
おしゃれじゃないもの」 主婦と生活社 / 編
7. 「それでもやっぱり、ほしいもの」 主婦と生活社
8. 「ミス・パーフェクトが行く！」
よこぜき だい
横関 大
9. 「私が見た未来」(コミック)
たつき りょう
たつき 諒
10. 「あさドラ! vol ume6」(コミック)
うらさわ なおき
浦沢 直樹

「素敵な人になるための読書案内。」
マガジンハウス

「関西の温泉とおやつ」
京阪神エルマガジン社

「哲さんの声が聞こえる」
加藤 登紀子

「年をとったら食べなさい」
佐々木 淳

「手塚治虫は『ジャングル大帝』に
どんな思いを込めたのか」
竹内 オサム

「捜査線上の夕映え」
有栖川 有栖

「ミーツ・ザ・ワールド」 金原 ひとみ

「ミス・サンシャイン」 吉田 修一

「百一」(コミック) こうの 史代

《児童書》

「異常気象図鑑」
平井 信行 / 監修

「ホール・ニュー・ワールド 上・下」
リズ・ブラスウエル

「おめんです」
いしかわ こうじ

「こんななお、できる?」
ウィリアム・コール

「おばあさんとトラ」 ヤン・ユツテ

おすすめはこれ!!



「一期一会の人びと」
五木 寛之

森瑤子、フランソワーズ・サガン、川端康成、石岡瑛子、モハメド・アリ、梅原猛、内田裕也、太地喜和子……。五木寛之、レジェンド19人の回想録。一瞬の出会いだからこそ色褪せぬ記憶があり、それらの残像を拾い集めてできた一冊。

こんな本が入りました! (1月末現在)

「みとりねこ」 有川 ひろ

「これが最後の片づけ!」
石阪 京子
一田 憲子

「大人の片づけ」
石阪 京子
一田 憲子

「クララとお日さま」
カズオ・イシグロ

「理系夫のみるみる片づけ!」
整理収納術
くぼ こまき

図書寄贈のお願い

〔文化センターの施設使用申請について〕

文化センターの施設使用にあたっては、毎月の初日(土曜日・日曜日の場合は、翌日、または翌々日)に受付いたします。受付は、文化センターで行います。各施設の受付開始日と受付期間は下表のとおりです。

1	文化ホール以外	—	使用日の属する月の3ヶ月前の初日から使用日の前日までの期間
2	文化ホール	客席側のみの使用の場合	使用日の属する月の3ヶ月前の初日から使用日の3日前までの期間
3		全体使用の場合	使用日の属する月の6ヶ月前の初日から使用日の14日前までの期間

楽しいコトに、出会う場所

文化センター

☎72-4461

ホームページ <https://www.sango-bunka-nara.jp>

令和4年6月分の施設使用申請の受付は3月1日(火)午前9時から文化センターで行います。

令和4年7月分の受付は4月1日(金)です。

3月の休館日 27日(第4日曜日)

(公財)三郷町文化振興財団

令和4年度「カルチャーサロン」受講生募集

令和4年度「カルチャーサロン」春季講座を5月から開講します。各講座とも初心者対象です。お1人3講座まで受講できますので、各教室の曜日・時間等をご確認の上、気軽にお申し込みください。

※定員を超えた場合は、事務局で厳正に抽選を行います。また、定員に達しない場合は開講しないことがあります。

※同じ講座を2年までは連続で申し込みますが、内容は同じものになります。2年連続で受講を希望される方も必ずお申し込みください。(抽選の場合は新規申込者が優先となります)

開講期間 5月上旬から令和5年3月末まで。講座によって期間は異なります。

対象 町内在住・在勤・在学の20歳以上の方。

※初心者対象の講座です。令和2年度以前に同じ内容の講座を受講された方、類似のクラブ等で活動中の方は申し込みできません。

申込方法 文化センター窓口、またはハガキでお申し込みください。

※ハガキの方は、①ご希望の講座名、②氏名(ふりがな)

③郵便番号、④住所、⑤電話番号を記入し、郵送してください。
(宛先)〒636-0812

三郷町勢野西1丁目2-12
三郷町文化センター 宛

申込期間 3月2日(水)～15日(火)※土曜・日曜日を含む

午前9時～午後5時

※郵送・持参にかかわらず、3月15日(火)午後5時必着。

受講料等

初回開講日にお持ちください。

※教材費や材料費は、講座の進み具合等により変更される場合があります。

受講決定の結果は、4月初旬にハガキでお知らせいたします。



芸術文化活動に対して 助成金を交付します

三郷町文化振興財団では、町民のみなさんの自主的文化活動の促進と芸術文化の振興を図るため、助成を行っています。令和4年度も対象事業の申請を4月初旬から中旬に受付予定です。詳しくは、4月号をご覧ください。

助成対象事業

- ・ 展覧会 コンサート 舞台公演等
- ・ 調査研究 学習 研修 制作 練習等

・ その他、芸術文化の振興に寄与すると認められる活動

※町内で活動するものに限りません。

助成額 対象経費の3/4以内とし、

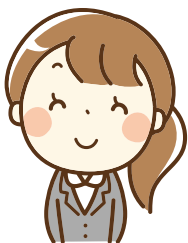
助成限度額は20万円とします。

※交付決定は、申請から約1か月後となります。

お問い合わせは、財団事務局

(☎72-4461)まで。

(公財)三郷町文化振興財団



令和4年度「カルチャーサロンさんごう春季講座」募集講座

No.	種別	講座名	講師名	開講日		講師のコメント	用意する物 教材・材料費	受講料
				定員	開講時間			
1	音楽コース	入門ギター教室	まさ 牧瀬 けいたか 豊	第1・3日曜日(全12回) 8名 午後1時半～3時半		楽譜の読み方から学びます。ギターを基礎から学び、楽しく合奏しましょう。	クラシックギター、足台または足台の代わりになる物、筆記用具 ・テキストコピー代200円程度	1,200円
2	工芸と創作コース	折り紙教室	たけお あつこ 竹尾 篤子	第4金曜日(全6回) 10名 午後1時～2時半		季節に応じた小物(箱等)など、かわいい折り紙を仕上げます。※折り図はありません。	ハサミ、ボンド、物差し、爪楊枝 <毎回>材料費0～200円程度	600円
3		大人可愛いジュエリーバッグ	ひがしもと やすこ 東本 康子	第1・3火曜日(全8回) 10名 午前10時～正午		輝くテープとネットで仕上げるハイクオリティでエレガントなバッグ。軽くて実用的なバッグでオシャレを楽しんでみませんか？	筆記用具(鉛筆・定規・ハサミ) <1作品>2,000円～ ※金具代等別途必要 (2作品製作予定)	800円
4		チョークアート	いとう まさこ 伊藤 雅子	第3火曜日(全6回) 7名 午前9時半～11時半		ブラックボードの下絵に沿って、色の付け方から学びます。指で描くカラフルでポップな看板アートを楽しみましょう。	エプロン、ウエットティッシュ、汚れを拭く布、筆記用具 スターターセット4,000円 <毎回>ブラックボード*代500円 ※初回のみ300円	600円
5		ペーパーフイリング	やまもと みほ 山本 美穂	第3木曜日(全10回) 10名 午前10時～正午		細長い紙をクルクル巻いて、お花やミニチュアなどを作ります。楽しく簡単に作ることのできるペーパークラフトです♪	ウエットティッシュ、爪楊枝、綿棒、ハサミ お道具代2,500円程度 <毎回>材料費500円～1,000円程度	1,000円
6		花あそび教室	つみ あや 堤 彩	第3水曜日(全8回) 10名 午前10時～正午		寄せ植えやドライフラワーリース作り、つみたてのラベンダーで作るクラフト等、暮らしに豊かさを求めて。	ハサミ(リース作成時のみ) <毎回>材料費1,500円～2,000円程度	800円
7	書と絵画に親しむ	ペン習字・筆ペンレッスン	にしわき けんすい 西脇 絢穂	第2・4金曜日(全10回) 10名 午前10時～正午		季節のお便りや慶弔の表書きなど、日常生活に必ずお役に立ちます。	筆ペン、ボールペン、鉛筆(2B～4B)、8マスのノート <初回>教材費100回分1,000円	1,000円
8		はじめての絵手紙	おくだ やすこ 奥田 靖子	第4月曜日(全10回) 10名 午前9時半～11時半		季節を感じて、受け取った方も笑顔になれる絵手紙を描きましょう。	絵手紙用ハガキ、顔彩絵の具、筆 など	1,000円
9		己書教室	いぬい まさよ 乾 雅世	第2・4木曜日(全10回) 10名 午前10時～11時半		己書幸座 楽しみましょ。味のある文字と絵、自由に筆を走らせる書です。さあ描こう。自分のアート!	<初回>教材費1,000円 <毎回>コピー代・用紙代等 200円	1,000円
10		たのしい絵画	たけおか やよい 竹岡 弥生	第1・3金曜日(全10回) 10名 午後1時半～3時半		アクリル、水彩、色鉛筆から好きな画材をお持ちください。楽しく絵を描きましょう。(その他の画材は相談)	鉛筆、消しゴム、絵の具や色鉛筆、画用紙、スケッチブックなどの画材	1,000円
11	チャレンジコース	ハングル入門	りゅう すひゃん 柳 水香	第1・3金曜日(全10回) 10名 午前10時～正午		ハングルの読み書きから簡単な日常会話まで、楽しく学習しましょう。	筆記用具 <初回>テキスト代1,200円	1,000円
12		囲碁入門講座	おおはら たけと 大原 武人	第2・4木曜日(全10回) 10名 午後1時～4時		初めての方にも分かりやすく、囲碁の打ち方やルールを実践と共に指導します。碁に関連する歴史や文芸も学びます。	—	1,000円
13		使える英会話(超初心者向け)	やまなか ちづき 山中 智月	第2・4月曜日(全10回) 10名 午前10時半～正午		実践!スピーキングにフォーカスした、ゼロからはじめる楽しい英会話。勉強嫌いでも、英語を話したい気持ちとやる気があれば大丈夫!	筆記用具、ノート <毎回>テキストコピー代100円程度	1,000円
14		スマホ入門	いたに やすき 伊谷 泰輝	第1・3月曜日(全10回) 10名 午前10時～正午		初心者向けの教室です。スマホデビューの第1歩に。スマホを使って新しい日常を手に入れよう。	筆記用具、スマートフォン(お持ちの方) <毎回>テキスト代 200円程度	1,000円
15★		おとなのそろばん	ひらた としこ 平田登志子	第2・4水曜日(全10回) 10名 午前10時～11時半		昔習っていた方も、初めての方も楽しく脳トレーニングをしましょう。話題のフラッシュ暗算も取り入れます。	筆記用具、そろばん(15桁以上のもの) ※貸出し可 テキスト代(級に応じて305円～1,018円程度)	1,000円
16	日本文化コース	着付け入門	たかたに じゅんこ 高谷 純子 はやし かずこ 林 和子	第1・3火曜日(全10回) 10名 午後1時～3時		浴衣から外出着まで。紐だけを使った着付けを、初歩から段階を経てご指導いたします。	着物一式(お持ちの物で)、初回のみ裁縫道具と物差し、衣紋布代100円(着物に各自縫いつけます)	1,000円
17		川柳教室	さかもと たかし 阪本 高士	第3木曜日(全6回) 10名 午後1時半～3時半		新聞の文芸欄でおなじみの川柳を通して、ご自身の脳トレと感性を磨きましょう。	筆記用具、 <毎回>コピー代100円程度	600円
18	エレガント	ストレッチフラダンス(女性専科)	いざき たえこ 猪崎 妙子	第1・3月曜日(全8回) 10名 午前10時～11時半		ハワイの曲に合わせて、普段はしない横の動きを中心に、手と足で表現します。楽しく体をうごかしましょう。	運動のできる服装(パウスカート貸出し) <初回>カセットテープ代600円(両面練習曲入り)	800円
19	リラククスコース	ゆる体操初級	あらか こうじ 荒木 孝二	第1水曜日(全8回) 10名 午前9時～10時10分		腹式呼吸を取り入れた体操で身体をゆるめ、免疫力をアップしましょう!疲れない素敵な歩みを身に付ける体操も重点的に指導します。	動きやすい服装、バスタオル	800円
20	リラククスコース	ツボ療法	ほん きよひら 洪 清平	第1・3日曜日(全8回) 10名 午前10時～正午		体の不調の原因はツボに現れます。ツボを知れば、かなり自分で体調管理出来ます。知識だけでなく、椅子に座ってできる坐禅や氣功で手の感度を上げ、ツボを探しやすくします。	筆記用具、指圧棒 (100円ショップで購入できます) <初回>テキスト代1,980円	800円

★新規講座

新型コロナウイルスワクチン追加接種(3回目)

三郷町では2回目接種から8か月以上の経過を待たずに3回目接種を実施する方針が国から示されたことを受け、3回目の接種券を前倒して発送しています。

接種券が届き次第、接種予約が可能です。

国の方針では、接種時期を前倒しすることで増える接種対象者のワクチンは、武田―モデルナ社製ワクチンと、町も集団接種会場(武田―モデルナ社製ワクチン使用)での定員を増やすなどして対応しています。

今般のオミクロン株の急速な感染拡大を踏まえ、予約できるワクチンで速やかに接種していただくことが推奨されています。ご理解をいただき、ご協力をお願いします。

※4月以降のファイザー社ワクチンの分配量は現在、未定です。

5歳から11歳の方の新型コロナウイルスワクチン接種について

国からの指針に伴い、3月から三郷町においても5歳から11歳の方に新型コロナウイルスワクチン接種を実施することになりました。

詳しくは、個別に通知しますので、お手元に届きましたらご確認ください。



2月5日(土)に新型コロナウイルスワクチンの3回目集団接種が始まりましたが、現在1・2回目と異なるメーカーのワクチンを打つ「交互接種」の不安が言われています。その不安を和らげようと森町長が3回目のワクチンを交互接種で受けました。

森町長は1・2回目はファイザー製で、今回は「モデルナ製のモデルナ!?」となつてモデルナ製を接種しましたが、翌日に腕の痛みが少しある程度で、元気に公務を行っています!

特別給付金のお知らせ

住民税非課税世帯等に対する臨時特別給付金

新型コロナウイルスの影響が長期化する中、さまざまな困難に直面した方々が、速やかに生活・暮らしの支援を受けることができるよう、住民税非課税世帯などの方に対し、給付金を支給します。

給付金額 10万円(1世帯あたり)

●対象者

- ①令和3年12月10日時点において、世帯全員の令和3年度分の住民税均等割が非課税の世帯
- ②新型コロナウイルスの影響を受けて家計が急変し、世帯全員の年収見込額から住民税均等割が非課税相当となる世帯

※要件として、令和3年1月以降の任意の1ヶ月の収入が、新型コロナウイルスの影響により、それ以前と比べて減少したことが必要です。

●申請方法

- ①に該当する方には、案内チラシと確認書を送付しております。必要事項を記入し、返送してください。
 - ②に該当する方は申請手続きが必要です。
- ※令和3年1月以降の収入がわかる書類をご用意ください。

●申請窓口・お問い合わせ先

住民福祉課 (☎43-7321)
内閣府コールセンター

(☎0120-526-145)



乳幼児健診 ※個別通知

日程	受付時間	対象年齢	対象児の誕生日	持ち物
3月2日(水)	少人数で時間を区切って個別に通知します。	1歳6か月	令和2年6月25日～ 令和2年8月10日	母子手帳 バスタオル アンケート
3月11日(金)		5歳	平成29年1月11日～ 平成29年2月19日	母子手帳 バスタオル アンケート
3月18日(金)		3歳6か月	平成30年7月6日～ 平成30年8月10日	母子手帳 バスタオル アンケート 早朝尿
3月25日(金)		5歳	平成29年2月20日～ 平成29年4月1日	母子手帳 バスタオル アンケート
4月7日(木)		4～5か月	令和3年10月11日～ 令和3年11月27日	母子手帳 バスタオル アンケート

- ※対象の方で健診を欠席される場合は必ずこども健康課までご連絡ください。
- ※新型コロナウイルス感染症拡大防止のため、マスクを着用してお越しください。
- ※共用物品の使用(体重計等)にあたり接触を防ぐため、必ずバスタオルをお持ちください。
- ※スリッパ等共用物品の提供を中止しています。必要な方はご持参ください。

育児相談・計測日

※要予約

日程	時間	持ち物
3月15日(火)	午後1時30分～ 2時30分	母子手帳 バスタオル

- ※新型コロナウイルス感染症拡大防止のため、マスクを着用してお越しください。
- ※共用物品の使用(体重計等)にあたり接触を防ぐため、必ずバスタオルをお持ちください。
- ※スリッパなど共用物品の提供を中止しています。必要な方はご持参ください。

育児教室 ※要予約 春の特別企画♪

日程	内容
3月28日(月) 午前9時30分～ 12時	【あそびの天才!】(春の外遊び) 外遊びにはワクワクがいっぱい♪あそびのコツを掴めば、公園が冒険のフィールドに!身近な自然を通して、お子さんの「なぜなに?」を広げてみませんか。 対象者:3～6歳のお子さんと保護者 ※動きやすい服装、靴でお越しください。
4月7日(木) 午前9時30分～ 11時30分	【おさんぽ応援】(春の外遊び) 抱っこやベビーカー、歩き始めのお子さんも安心して楽しめるルートをご紹介します。一緒に春のお散歩を楽しみましょう。 対象者:0～2歳のお子さんと保護者 ※動きやすい服装、靴でお越しください。

- ※新型コロナウイルス感染症拡大防止のため、マスクを着用してお越しください。



こども未来課 (☎43-7322)



内容	対象	日程	時間	場所	内容
ひまわり きょうしつ ※要予約※	H27.4.2～ H30.4.1生まれの お子さん	8日(火) 22日(火)	午前9時30分 受付 午前9時40分～ 11時30分	福祉保健 センター 健康増進室	作業療法士と一緒に、楽しみながらお子さんの感覚刺激の経験を増やす体験教室です。子どもの大好きな遊びを通して「遊びの分析」のプロ、作業療法士と一緒に、発達を促す活動を楽しんでみませんか? 運動あそび(親子でひっぱりあっこ、サーキット)など

- ※定員に達し次第参加受付を終了します。
- ※マスクの着用や手指の消毒など新型コロナウイルス感染症拡大防止にご協力をお願いします。
- ※新型コロナウイルス感染拡大状況によっては急きょ中止および当日参加をお断りする場合があります。

かわまちづくり・川の駅整備プロジェクト 始動!

日本遺産に認定された「龍田古道・亀の瀬」の歴史文化、大和川がもたらす良好な景観・自然環境を活かした観光の促進や地域の活性化をめざす「三郷町かわまちづくり」が令和3年8月に国土交通省の支援制度に登録されました。国の支援のもとJR三郷駅付近に親水公園の造成、河川敷の遊歩道化を計画しており、町としても日本遺産の観光拠点となる「川の駅」の整備を予定しています。

かわまちづくり イメージ図



「川の駅」イメージ図

そもそもなぜ「川の駅」なのでしょう?

川の駅の建設予定地はかつて旧大阪鉄道の亀の瀬東口駅があった場所なのです。古くから奈良と大阪をつなぐ要所であったこの場所をたくさんの方が立ち寄る「駅」として復活させたいと思って「川の駅」としました。

「川の駅」はどのような施設になる予定ですか?

日本遺産に認定された「龍田古道・亀の瀬」の展示室や観光拠点となるビジターセンターの役割を担う施設にする予定です。また、大和川の川沿いという立地を活かし、川のアクティビティも楽しめる施設となるよう計画をしています!

川の駅整備についてのご意見を募集いたします!

川の駅が住民の皆様から愛されるより良いものになるように、ご意見を募集する予定です。詳細は4月号広報に掲載を予定しています。お楽しみに!

認知症予防を正しく理解し、 備えませんか?

「認知症予防事業「スツキリ教室」参加者を募集」

スツキリ教室では認知症の「予防」と「共生」に向けた「とっとり方式の認知症予防プログラム」を導入し、脳を使う習慣と体を動かす習慣に加えて認知症を正しく理解する講座や参加者間での交流を図っています。ぜひ、ご参加を。

とき 4月から9月末までの

6か月間

週1回90分間(全22回)

①月曜日(午前・午後) ②火曜日(午前・午後) ③水曜日(午前・午後)

④⑤⑥各曜日の

午前10時～11時30分
午後1時30分～3時

※新規ご参加の方は火曜日午前の部の参加となり、昨年度から継続参加の方はそれ以外の日程での参加となります。
(ご希望に添えないこともあります)

定員 6教室 各教室13名
(全78名)

ところ 福祉保健センター

対象者 65歳以上の方

※要支援・要介護・総合事業認定を受けておられる方は除きます。

参加費 1回(200円)

※応募者多数の場合は選考を行います。

※申し込み順ではありません。

※新型コロナウイルスの感染状況により教室形態を変更する場合があります。

備えませんか?

※参加を希望される方は必ずTD

AS(タッチパネル式認知症評価

スケール)を受けていただきます。

ご本人の状態に応じて専門の相談機関や医療機関に繋げる事が
あります。

申込期間 3月1日(火)～18日(金)

午前9時～午後5時

申込方法

社会福祉協議会窓口へ備え付けの申込用紙に必要事項を記入し
ご提出ください。

お問い合わせ先

三郷町社会福祉協議会

(☎) 34-11008

※サテライト教室(高山・三室・美松
ヶ丘・東信貴ヶ丘・信貴山西町・東
町)自治会館の詳細についても

お問い合わせ
してください。



〈子育て支援センター〉

ちいすてっぷ (☎31-6639)

対象: 町内在住の就学前までのお子さんと保護者
開館日: 月～金曜日(祝日を除く)午前10時～午後3時
 ※館内の換気・消毒のため、正午～午後1時の間はご利用できません。

▶ 来館にあたってのお願い ◀

- ・ 検温・マスク着用(保護者必須)をお願いします。 ・ 館内の密集を避けるため、時間制限を設けています。
- ・ 発熱・咳・喉痛・下痢嘔吐など体調不良の方は来館をお控えください。
- ・ 状況によっては入館をお断りすることがありますので予めご了承ください。

3月のイベント	対象	日程	時間	内容
申込不要 年齢別の 来館日	平成30年4月2日～ 平成31年4月1日生まれ	3日(木)	午前10時～正午 ※1時間の時間 制限あり	同じ年齢のお子さんたちが 集まって、遊んだりママ同 士お話ししたりして、楽しい 時間を過ごしましょう! ※対象年齢以外のお子さん の館内利用は午後1時から となります。 (兄弟姉妹はお互いの年齢 日に参加可能です)
	平成31年4月2日～ 令和2年4月1日生まれ	10日(木)		
	令和2年4月2日～ 令和3年4月1日生まれ	17日(木)		
	令和3年4月2日以降生まれ	24日(木)		
申込不要 親子で一緒に 作ってみよう	—	1日(火)～ 18日(金)	午前10時～正午 ※1時間の時間 制限あり	親子で製作をしましょう♪

31日(木)は館内清掃のため休館

※上記イベントは、新型コロナウイルス感染症拡大状況によっては急きょ中止する場合があります。
 ※平成30年4月1日以前生まれのお子さんは安全面の確保により午後1時以降の利用となります。

📞 **ちいすてっぷ公式LINE @414zlpxe** 📞

最新情報をタイムラインにて発信しています。
 ※個人情報の収集は行っておりません。



〜くらしに役立つ生活情報

〜フィッシング詐欺疑いのSMSを自動拒否!!〜

フィッシング詐欺とは有名企業やサービスからのメール・SMSを装い、受信者に偽のホームページにアクセスするよう仕向け、「IDやパスワード」「クレジットカード番号」などの情報を盗み取る行為です。

その対策のため、大手携帯電話会社が警察庁と連携し、詐欺の疑いが強いショートメッセージサービス(SMS)の受信を自動で拒否するサービスを3月中旬に始めます。暗証番号などを盗む「フィッシング詐欺」を防ぐのが目的で、料金は無料。一部の顧客を除いて自動で適用されること。

届かないようにします。このサービスについて、他の携帯電話会社も対応するものと思われ、また、詐欺を目論む者は、次々と新たな手口を編み出していきます。フィッシング詐欺に遭わないためには、自身自身が注意することを怠ることの無いようにするのが重要です。フィッシング詐欺の被害に遭わないための対策として、次のことを確認してください。

- ◆ **フィッシング被害に遭わないために**
- ・ 端末やアプリのアップデートは必ず実施
- ・ ID・パスワードは使いまわさない
- ・ 個人情報や安易に入力しない
- ・ 不審なSMS/メールのURLをクリックしない
- ・ 提供元不明のアプリ/構成プログラムをインストールしない
- ・ 自分は大丈夫!と過信しない
- ・ 生体認証やパスワードレス設定を活用しよう

「フィッシング対策協議会」によると、フィッシング報告件数は依然として多い状況が続いています。また、警察庁によると、インターネットバンキングに係る不正送金事件の被害額は約4.8億円。主な手口としては、SMSやメールを用いて金融機関を装ったフィッシングサイトへ誘導するものが多いと考えられています。

そこで、警察庁と(一財)「日本サイバー犯罪対策センター」が、捜査で把握した「危険なURL」などの情報や携帯電話の顧客情報などを基に、危険なURLを自動判定し、危険性が高い場合はメッセージが利用者に



i フードドライブ& フードパントリーを 開催します

【フードドライブ
(食品の持ち込み寄附)】

寄附受付期間 3月7日(月)～
11日(金)

受付場所 三郷町社会福祉協議会
寄附いただきたい食品

常温で保存でき未開封、賞味期限
まで1ヶ月以上の食品(お米・
パスタ・乾麺・缶詰・レトルト食
品・のり・ふりかけ・粉ミルク・
離乳食・調味料・お菓子・飲料
など)

※現金寄附の場合は食品に変えての
ご寄附をお願いしています。

寄附いただきたい日用品・文具など

未使用の日用品・文具(ティッ
シュ・タオル・シャンプー類・洗
剤類・衛生用品・子供用紙おむ
つ・鉛筆・消しゴム・学習ノート
など)

【フードパントリー(食品の提供)】

支援対象

コロナ禍でお困りの子育て世帯

申込期間 3月1日(火)～15日(火)

申込方法

- ・電話受付(☎34-1008)
または(☎72-5800)または
三郷町社会福祉協議会ホームペ
ージお問い合わせフォーム

食品の配布 3月22日(火)～

配布食品

フードドライブでご寄附
いただいた品



i 各種大会のご案内 ～スポーツ協会主催～

三郷町スポーツ協会主催各種大会
申込先 生涯学習課(☎43-7332)

●軟式野球大会

と き 4月3日(日)、10日(日)
午前8時30分～

と ころ 中央公園多目的広場

資 格

町内在住・在勤・在学の18歳以上
の方(高校生を除く)

※1チーム10人以上の団体。

申込期間 3月14日(月)～
22日(火)
午前9時～午後5時

●家庭婦人バレーボール大会

と き 4月3日(日)
午前8時50分

と ころ スポーツセンターアリーナ

資 格 町内在住・在勤の女性
1チーム10～15人の団体

●バドミントン大会

と き 4月3日(日)
午前8時50分

と ころ スポーツセンターアリーナ

資 格 町内在住・在勤・在学の小学
生以上の方
(1人でも可)

※家庭婦人バレーボール大会、バド
ミントン大会の申し込みは、当日
の午前8時30分～50分まで現
地で受け付けします。

●ゲートボール大会

と き 4月10日(日)
午前8時30分

と ころ 中央ゲートボール場

資 格 町内在住・在勤・在学の

16歳以上の方

編 成 1チーム7人以内

申込期間 4月1日(金)～
7日(木)
午前9時～午後5時
(土曜・日曜を除く)

i 学級案内

【みさと万葉学習会】

と き 3月18日(金)午前9時

と ころ 龍田大社集合

内 容 万葉故地の清掃
※雨天中止

【歴史教養講座】

と き 3月24日(木)
午後1時30分

と ころ 図書館・視聴覚室

内 容 講義・閉講式

【長寿学級】

と き 3月25日(金)
午後1時30分

と ころ 図書館・視聴覚室

内 容 健康学習

i スポーツセンター ご利用の方へ

3月21日(月)は祝日のため休館
します。

3月29日(火)は全館清掃日のた
め午後5時以降の利用となります。

i 人権啓発ビデオを 上映します

と き 3月11日(金)
①午前10時～②午後1時～
③午後3時～

と ころ 文化センター

上映映画 「親愛なる、あなたへ」

内 容

妻を亡くした一人の男の気づきと
再生を描いたドラマです。無関心の
壁を破り、温かい相互支援を進める
ことの大切さを語りかけます。

i 婦人会活動

●役員会

と き 4月7日(木)午前10時

と ころ 文化センター

○三室園買い物ボランティア

と き 4月7日(木)午後1時40分

と ころ 福祉保健センター前



サイバー詐欺にご注意を!

サイバー詐欺が横行しており、町内でも事例が発生しています。

日頃から、「ひょっとしたら…」と、不安を感じたら、ご家族や警察に相談しましょう。

事例

「ウイルスに感染していますので、至急電話してください」

●サポート詐欺

→偽の警告画面に表示した電話番号に電話をかけさせ、遠隔操作で修理を装いお金をだまし取る手口。

対処方法

- ・ブラウザを閉じるか、再起動をしましょう。
- ・電話してしまった場合は、絶対お金を払わない。

注意事項

- ・警告表示が出ても、まずは落ち着きましょう。
- ・表示された番号には、決して電話をしてはいけません。
- ・焦らず対処すれば、被害は防げます。
(西和警察署)



野焼きは、法律で禁止されています

「野焼き」とは、家庭ごみや剪定した枝などを屋外で焼却することを言います。そのまま積み上げて燃やしたり、穴を掘って燃やしたりするほか、ドラム缶などの簡易な構造の焼却炉を使用して燃やすことも野焼きと同じ扱いになります。

野焼きは「廃棄物の不適正な処理の防止」「周辺地域の生活環境に与える影響」から、一部の例外を除いて法律で禁止されています。

農業を営むためなど、やむをえず焼却する場合でも、風の強い日は中止するなど、近隣の方に迷惑にならないようご注意ください。

(住環境政策課)



自衛官を募集します

種目 幹部候補生(①一般②歯科③薬剤科)

資格

- ① 22歳以上26歳未満の方
(大学院についてはお問い合わせください)
- ② 専門の大卒で30歳未満の方
- ③ 専門の大卒で28歳未満の方

受付

- 第1回 令和4年3月1日(火)
～4月14日(木)
- 第2回 令和4年3月1日(火)
～6月16日(木)

※締切日必着

1次試験日:

- 第1回 4月23日(土)・
24日(日)
- 第2回 6月25日(土)

概要

陸・海・空自衛隊の幹部候補生として採用し卒業後に幹部自衛官として活躍します。

※その他

・一般曹候補生(第1回)

締め切り:5月10日(火)まで
(18歳以上33歳未満の方)

・自衛官候補生

締め切り:年間通じて
(18歳以上33歳未満の方)

・予備自衛官補(一般・技能)

締め切り:4月8日(金)まで
(受験資格:要問い合わせ)

※詳細は、自衛隊奈良募集案内所
(☎0742-27-5701)まで



龍田古道・亀の瀬を歩いてみませんか?

日本遺産に認定された場所を歩く「龍田古道フォトテレーリング」を開催します。

写真を頼りにポイントを探し、現地でクイズを解きます。参加記念品もありますよ♪予約不要です。

とき 4月3日(日)

午前10時～正午

(随時受付・ルール説明後出発)

受付場所 JR三郷駅前

参加費 無料

対象 小学生～大人まで

(行程は約2.5km 2時間程)

主催

風の郷・龍田古道プロジェクト

(連絡先 ☎090-4567-5043 田淵)

後援

日本遺産「龍田古道・亀の瀬」推進協議会

詳しくは下記のQRコードからチラシをご確認ください。



いつまでも安全運転を



高齢者安全運転教室を開催します。

と き 3月29日(火)
午前10時～正午
と ころ 福祉保健センター・
健康増進指導室

定 員 20名(定員になり次第終了)
内 容

「令和4年運転技能検査開始について—事故0運転あなたはできていますか?」

「免許更新時の認知症機能検査体験」

講 師

八尾自動車教習所地域安全推進部長
あさだ かつこ
浅田 克子氏

申込・問い合わせ先

地域包括支援センター
(☎34-0035)

定時放送が「きらきらぼし」に変わります



3月1日(火)から、毎日午後5時(10月～3月)または午後6時(4月～9月)に放送している定時放送が童謡「きらきらぼし」のメロディに変わります。

三郷町には、「きらきらぼし」の日本語詩を作詩された童謡詩人の武鹿悦子先生がおられます。また、平成30年4月1日に「童謡のまち」宣言を行い、町民の皆さまが、自然と童謡を口ずさんでしまうような、豊かな心を育む町になることを目指しています。

放送内容の変更にご理解いただきますようお願いいたします。

「人の心」の支えとなる活動に参加してみませんか?

「奈良いのちの電話」

電話相談員養成講座受講生募集

さまざまな悩みや心の危機に直面しながら、身近に相談できる人がいない方、途方にくれてどうしたらよいか分からない方。

いのちの電話は、そのような方たちに生きる意欲や望みを取り戻すために活動しています。

いのちの電話相談とは…

複雑化する現代社会のなかでさまざまな悩みを持った方たち、生きる気力や望みを失った方たちに、生きる意欲と自身を取り戻していただくため、24時間、365日休むことなく電話を通してともに考えながら支援するボランティアです。

開講期間

●養成講座(①前期)(②後期)

①4月30日(土)～8月6日(土)

②9月3日(土)～12月3日(土)

毎週土曜日 午後2時～4時30分

●インターン研修

12月～令和5年9月

毎月2回の相談実習および研修会

と ころ NID会館

(奈良市再西大寺本町8-27)

受講料

養成講座前・後期各25,000円

インターン研修 10,000円

受講資格

満21歳以上70歳未満の相談ボランティアとして奉仕できる方

募集人員 50名

申込期限 4月20日(水)

お問い合わせ先

社会福祉法人

奈良いのちの電話協会

(☎0742-35-0500)

詳しくはホームページをご覧ください。

寂しいとき

死にたいほどつらいとき

だれかに聴いてもらいたいとき

ひとりではつらいとき…



LINEの友だち追加はお済みですか??

三郷町公式LINEアカウントでは、新型コロナウイルスの関連情報や町の取り組み、イベントなどの行政情報、防災情報などを配信しています。ぜひ、「友だち」追加してください!

※利用無料・通信料は利用者負担

登録は簡単♪下記のQRコードを読み込み、「友だち追加」するだけ♪



(企画財政課)

マイナンバーカード 休日交付【事前予約制】



予約は期日までに住民福祉課までお願いします。(☎43-7321)

交 付 日 3月27日(日)

午前9時～正午

予約期日 3月25日(金)

午後5時まで

申告・納付期限申請を延長します

令和3年分の確定申告について、新型コロナの影響により申告などが困難な方は、申告書の余白に「新型コロナの影響により延長を申請する」旨を記載することで、令和4年4月15日(金)まで申告・納付期限の延長を申請することができます。

※税務課での確定申告書の收受期間は、3月15日(火)のままです。

(奈良税務署・税務課)

⚠ 納期限にご注意を

令和3年度国民健康保険税の第10期の納期限は令和4年3月31日(木)です。
期限内に納付してください。

(保険課)

⚠ ごみの収集日にご注意を

3月21日(月)の収集業務は下記のとおり行います。

◎燃やせるごみの収集地区

信貴山・勢野全域・美松ヶ丘・
信貴ヶ丘・三室

◎資源ごみ収集地区

立野全域・東信貴ヶ丘・夕陽ヶ丘・
城山台

令和4年度 わが家のごみ分別カレンダーを今月号広報といっしょに配布しますのでよろしくお祈いします。

ⓘ ごみの搬入には 依頼書が必要です

一般廃棄物(ごみ)搬入の際に【依頼書】および【本人確認書類】(免許書など)の提示が必要です。

【依頼書】は、住民福祉課・図書館・清掃センターで配布しています。

町ホームページからも【依頼書】をダウンロードできます。

(清掃センター)

中止 大和川一斉清掃と 「スポGOMI in 三郷」を 中止します

広報2月号で掲載しました3月6日(日)に開催予定の大和川一斉清掃とごみ拾い競技イベント「スポGOMI in 三郷」について、新型コロナウイルス感染拡大の影響のため中止します。

ご理解いただきますようお願いいたします。



ⓘ ファミサポ依頼会員 登録受付中!!

ファミリー・サポート・センターの依頼会員登録を受け付けています。

ファミリー・サポートセンターは子育てのサポートをしてほしい人(依頼会員)と子育てを応援したい人(サポート会員)で地域の子育てを助け合う有償ボランティア組織です。子育て中の困りごとを地域のサポートに頼ってみませんか?

たとえばこんなときに利用できます

- ・保育園・幼稚園までの送迎
- ・家事中の忙しい時間帯をサポートしてほしいとき
- ・病院など子どもを連れて出かけるに
くいと

【依頼会員登録者の声】

- ・仕事で忙しい時送迎を頼めて助かった
- ・事前に顔合わせがあり、1対1で預かってもらえるので安心

<対象>

町内在住で生後1ヶ月～小学3年生のお子さんをお持ちの保護者

<登録に必要なもの>

保護者の顔写真(縦4cm×横3cm)2枚、印鑑、本人確認書類(運転免許証など)

※詳しい内容はセンターまでお問い合わせください。

●三郷町ファミリー・サポート・センター
勢野西1-4-4(子育て支援センターちいすてっぷ内)

開所時間 午前9時～午後5時(土曜・日曜日・祝日・お盆・年末年始を除く)
(TEL・FAX:44-3000)

ⓘ チップ材を お渡しします

家庭用生ごみ処理機を1年間貸与させていただいた方で、引き続きご利用していただける方に、もう一年分のチップ材をお渡しします。

受け渡し:清掃センター

(☎73-6518)

ⓘ 地域密着マーケティング セミナーを開催します



今よりもっとお客様に伝わる・集客が増えるマーケティングとデザインの最新の考え方が学べます。

と き 3月26日(土)

午後1時～3時

※第3回の開催となります。

ところ 奈良サテライトオフィス
35 会議室

内 容

第3回 成果を上げるための分析とPDCAの考え方

※各回とも実際に手を動かして考えるワークと個別相談の時間があります。

※第1回、第2回は終了しています。

参加費 無料

対象者

奈良県で事業を営む中小企業・個人事業主・起業予定の方

定員 10名(先着順)

講師

・株式会社e p o 辻 哲治氏
(奈良デザイン協会 賛助会員・クリエイティブディレクター)

・IT専門の中小企業診断士 y a n o
y a 矢野 裕道氏
(大阪産業局DX推進コンサルタント・MBA)

注意事項

第3回のみのお申し込みも可能です。

申込方法

電話でお申し込みください。

申込期間

随時受付(定員に達し次第終了)

申込・お問い合わせ先

奈良サテライトオフィス35

(☎43-5544)

1/15
(土)

全国U15バスケットボール選手権大会 準優勝!

林 咲良^{さくら}さんが、第2回全国U15バスケットボール選手権大会に出場され、何と2年連続で準優勝され、町長室へ表敬訪問されました。

今年はキャプテンとして全国の大舞台で活躍された林さん。小学生の頃に所属されていた、三郷トレジャーの後輩の選手達も試合をプロジェクターで観戦しながら、林さんの事を応援してくれていたようです。

今後の目標をお聞きすると、「アメリカに行って、強い選手達と切磋琢磨したい!」とお話しされていました。高校の舞台でも、ご活躍される事を期待しております♪



1/17
(月)

空手の全国大会に出場!

正明会 中村塾の植本 樹^{たつき}くんが、全国大会出場の報告に町長へ表敬訪問されました。植本くんは三郷中学校の2年生で、空手は小学校2年生の頃から7年間続けられているそうです。今回、奈良県空手道連盟より奈良県代表に選抜され、京都府立体育館で開催される、『第16回全国中学生空手道選抜大会』に出場されます。

全国大会での、ご活躍を期待しています。



2/8
(火)

日本郵便株式会社と包括的連携協定を締結しました

日本郵便(株)の三郷立野郵便局様、王寺郵便局様と幅広い分野で連携・協力を行うため、包括連携協定を締結しました!!

包括的連携を締結し、郵便局様の全国に広がるネットワークと地域に根ざしたサービスで行政の視点では把握できないニーズを把握し、三郷町が目標とするSDGsの実現を目指します!!



2/9
(水)

奈良クラブ新拠点プロジェクト記者発表会が行われました!

みらい価値共創センター(大和ハウスグループ)で株式会社奈良クラブによる新拠点プロジェクト記者発表会が行われました!

令和4年3月末に奈良学園大学の三郷キャンパスが移転することにもない、町内にある信貴山グラウンド跡地に奈良クラブの練習拠点であるスポーツ施設が建設されます。

建設予定地では人工芝のグラウンドやクラブハウスなどを新設予定で、地域のみなさんとの交流の場や農産物の販売所の設置、スポーツ教室の実施、災害時の避難場所としての役割も担い、町の活性化と子どもたちの育成が期待されています。



三郷町の人口 【令和4年2月1日現在、(前月比)】

人口 22,739人(-11人) 世帯数 10,642(-9世帯) 男 10,843人(-5人) 女 11,905人(-6人)

発行・編集：三郷町役場 総務部 企画財政課
TEL0745-73-2101(代) FAX 0745-73-6334
〒636-8535 奈良県生駒郡三郷町勢野西1-1-1

三郷町役場開庁時間 午前8時30分～午後5時15分
休 庁 日 土曜・日曜日、祝休日、年末年始

UD FONT UDフォントを使用しています