

# 報道資料

令和4年5月16日(月)

福祉医療部 医療政策局 疾病対策課 担当:増井・尾上  
 報道機関専用電話:0742-27-8722(ダイヤルイン)内線:3132、3220  
 一般相談電話:0742-27-8561  
 福祉医療部 医療政策局 地域医療連携課 担当:芦原・馬場  
 電話:0742-27-8935(ダイヤルイン)内線:3109、3110  
 総務部知事公室 防災統括室 担当:中野・小原  
 電話:0742-27-7006(ダイヤルイン)内線:2270、2285

## 新型コロナウイルス感染者の状況について

奈良県において新型コロナウイルス感染症の感染者243例(県内感染者88840~89082例目、うち奈良市発表事例66例)発生しました。現在、濃厚接触者の把握を含めた積極的な疫学調査を確実にしております。

・他府県発表との重複 : 2333 例 (前日比+7)  
 ・感染者数累計除外分 : 920 例 (前日比+5)  
 ・死亡 : 382 例 (前日比+0) ・再陽性 : 9 例 (前日比+0)

### 1)入院病床及び宿泊療養室等の状況(午前9時時点)

※担当:地域医療連携課

重症対応病床	病床数 (床) A	使用病床数 (床) B	対前日 (使用病床数) (床)	空き病床数 (床) A-B	占有率 (%) B/A
運用病床	36	1	±0	35	3%
確保病床	36	1	±0	35	3%

病院別内訳	確保病床数 (床)	運用病床数 (床) A	使用病床数 (床) B	対前日 (使用病床数) (床)	空き病床数 (床) A-B	占有率 (%) B/A
奈良県立医科大学 附属病院	14	14	0	±0	14	0%
奈良県総合 医療センター	6	6	0	±0	6	0%
近畿大学奈良病院	6	6	0	±0	6	0%
南奈良総合 医療センター	2	2	0	±0	2	0%
奈良県西和 医療センター	2	2	1	±0	1	50%
市立奈良病院	2	2	0	±0	2	0%
大和高田市立病院	2	2	0	±0	2	0%
(公財)天理よろづ 相談所病院	2	2	0	±0	2	0%
計	36	36	1	±0	35	3%

入院病床	病床数 (床) C	使用病床数 (床) D	対前日 (使用病床数) (床)	空き病床数 (床) C-D	占有率 (%) D/C
運用病床	520	82	-2	438	16%
確保病床	520	82	-2	438	16%

※ 重症対応病床を含む

病院別内訳	確保病床数 (床)	運用病床数 (床) C	使用病床数 (床) D	対前日 (使用病床数) (床)	空き病床数 (床) C-D	占有率 (%) D/C
奈良県立医科大学 附属病院	80	80	7	±0	73	9%
奈良県総合 医療センター	74	74	5	+1	69	7%
南奈良総合 医療センター	44	44	9	±0	35	20%
奈良県西和 医療センター	37	37	10	±0	27	27%
市立奈良病院	34	34	7	±0	27	21%
(独)国立病院機構 奈良医療センター	34	34	0	±0	34	0%
生駒市立病院	26	26	4	+1	22	15%
(社福)恩賜財団 済生会中和病院	15	15	1	-1	14	7%
(公財)天理よろづ 相談所病院	15	15	7	±0	8	47%
(独)地域医療機能推進機構 大和郡山病院	15	15	0	±0	15	0%
大和高田市立病院	12	12	3	-1	9	25%
(医)藤井会 香芝生喜病院	12	12	2	±0	10	17%
(独)国立病院機構 やまと精神医療センター	12	12	1	±0	11	8%
国保中央病院	12	12	6	-1	6	50%
万葉クリニック	10	10	0	±0	10	0%
土庫病院	10	10	5	±0	5	50%
(一財)信貴山病院 ハートランドしぎさん	9	9	9	±0	0	100%
(医)高清会 高井病院	8	8	1	±0	7	13%
吉田病院	8	8	0	±0	8	0%
宇陀市立病院	8	8	0	±0	8	0%
平成記念病院	7	7	3	±0	4	43%
(社福)恩賜財団 済生会奈良病院	7	7	1	±0	6	14%
近畿大学奈良病院	6	6	0	±0	6	0%
(医)社団憲仁会 中井記念病院	5	5	0	±0	5	0%
田北病院	5	5	0	±0	5	0%
(社福)恩賜財団 済生会御所病院	4	4	1	±0	3	25%
(医)高清会 香芝旭ヶ丘病院	4	4	0	±0	4	0%
(医)和幸会 阪奈中央病院	4	4	0	-1	4	0%
平尾病院	3	3	0	±0	3	0%
計	520	520	82	-2	438	16%

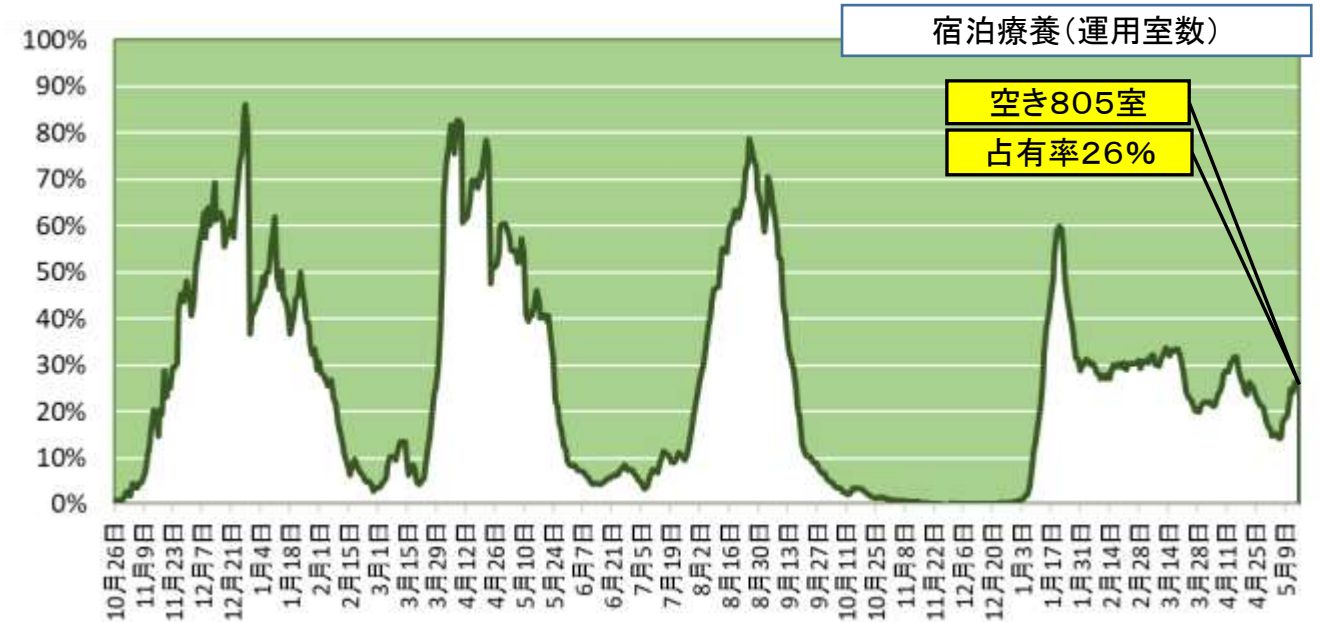
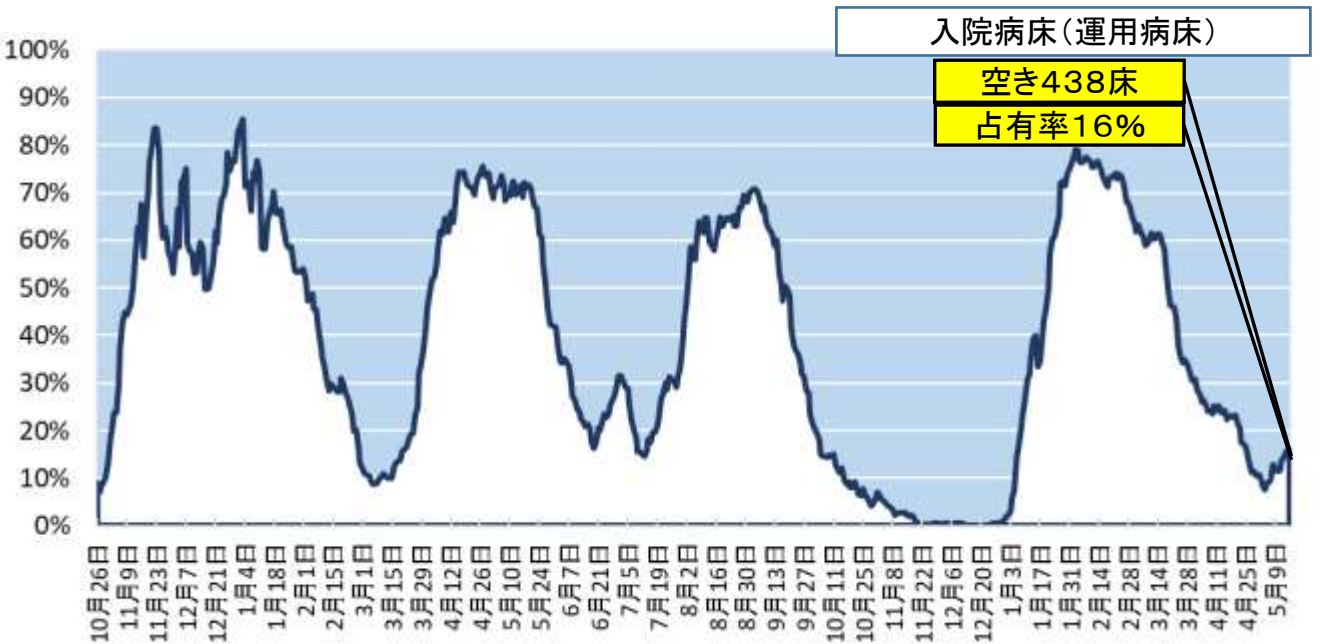
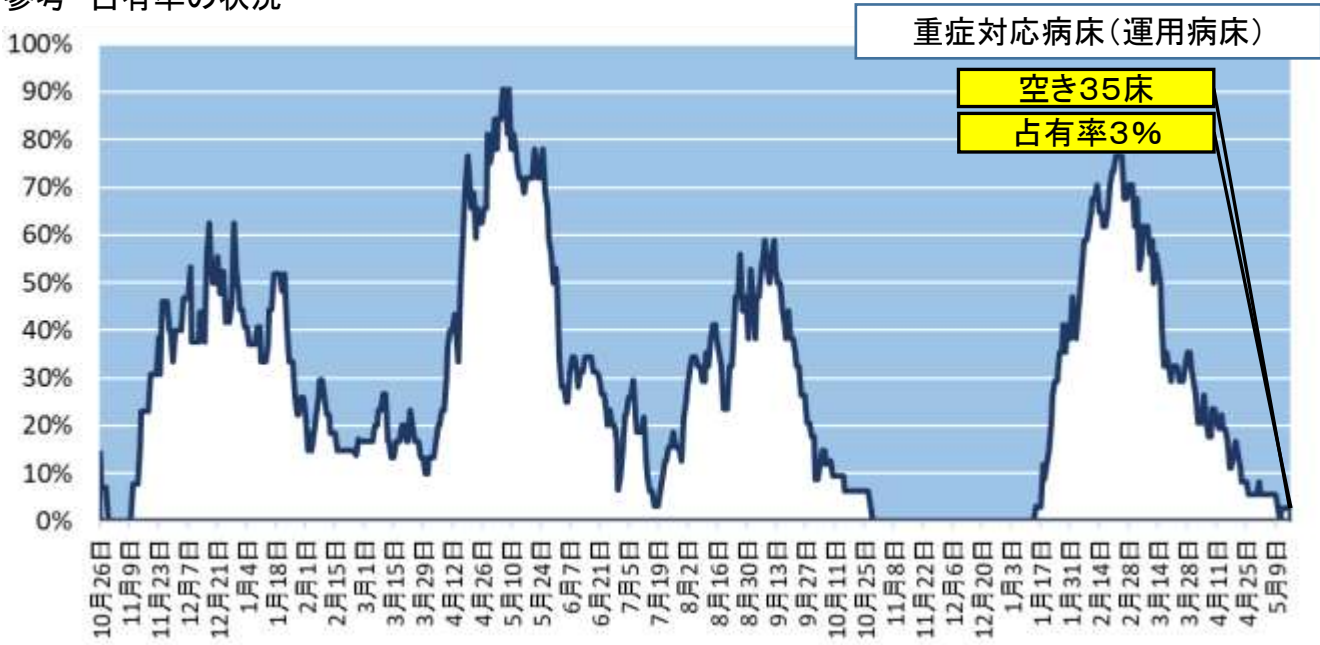
※重症対応病床を含む

宿泊療養	室数 (室) E	入所室数 (室) F	対前日 (入所室数) (室)	空き室数 (室) E-F	占有率 (%) F/E
運用室数	1083	278	-9	805	26%
確保室数	1083	278	-9	805	26%

運用室数 施設別内訳	室数 (室) E	入所室数 (室) F	対前日 (入所室数) (室)	空き室数 (室) E-F	占有率 (%) F/E
東横INN 奈良新大宮駅前	114	31	-2	83	27%
(旧)ホテルフジタ奈良	87	28	-2	59	32%
グランヴィリオホテル奈良 -和蔵-	170	41	-4	129	24%
スマイルホテル奈良	148	24	+4	124	16%
奈良ワシントンホテル プラザ	145	39	±0	106	27%
スーパーホテル 奈良・大和郡山	81	25	-1	56	31%
ホテルルートイン 桜井駅前	156	42	+1	114	27%
御宿野乃奈良	182	48	-5	134	26%
計	1083	278	-9	805	26%

社会福祉施設等 療養	療養者数 (名)	対前日 (名)
-	-	-

参考 占有率の状況



## 2)感染者数の状況(午前9時時点)

5/16に新たに判明した感染者数		重症 (名)	中等症 (名)	軽症 (無症状を含む) (名)
人数(名)	243	0	3	240

5/16現在の感染者数		重症 (名)	中等症 (名)	軽症 (無症状を含む) (名)
人数(名)	4,372	1	52	4,319
対前日(名)	+59	±0	+1	+58

5/16現在の感染者数累計		治癒	死亡 (※2)	入院・療養中 (※1)	入院・入所待機中、 自宅療養中	現在感染者数 F (=A-B-C) (=D+E)
A		B	C	D	E	
人数(名)	89,082	84,328	382	412	3,960	4,372
対前日(名)	+243	+184	±0	-9	+68	+59

(※1)入院中の感染判明により、引き続き、新型コロナ対応病床ではない病床に入院している患者40名を含みます。

宿泊療養施設には、複数名が1室に入室することがあります  
社会福祉施設等療養を含みます

(※2)直接の死因が新型コロナウイルス感染症と認められなかった124例を含みます

※自宅療養者(3日を超えて自宅等におられる方)  
うち入院・入所拒否者

(調査中)  
(調査中)

※治癒者については、疾病対策課ホームページで定期的に掲載します

### 3) 感染者の概要

感染者	年代	性別	居住地	現在の状態
88906例目	70代	男性	三郷町	軽症 (無症状を含む)
88907例目	10代	男性	天理市	軽症 (無症状を含む)
88908例目	40代	女性	天理市	軽症 (無症状を含む)
88909例目	10歳未満	男性	三郷町	軽症 (無症状を含む)
88910例目	70代	男性	三郷町	軽症 (無症状を含む)
88911例目	10歳未満	男性	天理市	軽症 (無症状を含む)
88912例目	10歳未満	男性	天理市	軽症 (無症状を含む)
88913例目	10歳未満	男性	天理市	軽症 (無症状を含む)
88914例目	10歳未満	女性	生駒市	軽症 (無症状を含む)
88915例目	10代	女性	斑鳩町	軽症 (無症状を含む)
88916例目	10歳未満	男性	平群町	軽症 (無症状を含む)
88917例目	10歳未満	女性	大和郡山市	軽症 (無症状を含む)
88918例目	30代	男性	斑鳩町	軽症 (無症状を含む)
88919例目	40代	男性	生駒市	軽症 (無症状を含む)
88920例目	50代	女性	三郷町	軽症 (無症状を含む)
88921例目	10代	女性	三郷町	軽症 (無症状を含む)
88922例目	50代	女性	斑鳩町	軽症 (無症状を含む)
88923例目	10代	男性	生駒市	軽症 (無症状を含む)
88924例目	10代	男性	天理市	軽症 (無症状を含む)
88925例目	20代	女性	天理市	軽症 (無症状を含む)
88926例目	60代	男性	平群町	軽症 (無症状を含む)
88927例目	30代	男性	天理市	軽症 (無症状を含む)
88928例目	10歳未満	女性	平群町	軽症 (無症状を含む)

感染者	年代	性別	居住地	現在の状態
88929例目	30代	男性	斑鳩町	軽症 (無症状を含む)
88930例目	20代	男性	生駒市	軽症 (無症状を含む)
88931例目	60代	男性	生駒市	軽症 (無症状を含む)
88932例目	20代	男性	生駒市	軽症 (無症状を含む)
88933例目	20代	女性	大和郡山市	軽症 (無症状を含む)
88934例目	10歳未満	男性	生駒市	軽症 (無症状を含む)
88935例目	30代	女性	生駒市	軽症 (無症状を含む)
88936例目	30代	男性	生駒市	軽症 (無症状を含む)
88937例目	10代	男性	生駒市	軽症 (無症状を含む)
88938例目	20代	女性	生駒市	軽症 (無症状を含む)
88939例目	50代	女性	三郷町	軽症 (無症状を含む)
88940例目	80代	女性	生駒市	軽症 (無症状を含む)
88941例目	50代	女性	生駒市	軽症 (無症状を含む)
88942例目	20代	男性	大和郡山市	軽症 (無症状を含む)
88943例目	10代	男性	生駒市	軽症 (無症状を含む)
88944例目	10代	女性	生駒市	軽症 (無症状を含む)
88945例目	40代	女性	生駒市	軽症 (無症状を含む)
88946例目	10代	男性	生駒市	軽症 (無症状を含む)
88947例目	70代	男性	大和郡山市	軽症 (無症状を含む)
88948例目	30代	女性	斑鳩町	軽症 (無症状を含む)
88949例目	60代	男性	大和郡山市	軽症 (無症状を含む)
88950例目	60代	男性	生駒市	軽症 (無症状を含む)
88951例目 ※大阪府重複例	40代	男性	生駒市	軽症 (無症状を含む)

感染者	年代	性別	居住地	現在の状態
88952例目	40代	男性	生駒市	軽症 (無症状を含む)
88953例目	50代	男性	生駒市	軽症 (無症状を含む)
88954例目	20代	男性	平群町	軽症 (無症状を含む)
88955例目	20代	女性	平群町	軽症 (無症状を含む)
88956例目	40代	男性	天理市	軽症 (無症状を含む)
88957例目	10代	男性	生駒市	軽症 (無症状を含む)
88958例目	70代	女性	宇陀市	中等症
88959例目	20代	男性	桜井市	軽症 (無症状を含む)
88960例目	40代	女性	大和高田市	軽症 (無症状を含む)
88961例目	10歳未満	男性	香芝市	軽症 (無症状を含む)
88962例目	10歳未満	男性	宇陀市	軽症 (無症状を含む)
88963例目	10歳未満	男性	橿原市	軽症 (無症状を含む)
88964例目	40代	男性	御所市	軽症 (無症状を含む)
88965例目 ※大阪府重複例	50代	男性	王寺町	軽症 (無症状を含む)
88966例目	10代	男性	橿原市	軽症 (無症状を含む)
88967例目	70代	男性	橿原市	軽症 (無症状を含む)
88968例目	10代	男性	葛城市	軽症 (無症状を含む)
88969例目	10歳未満	女性	橿原市	軽症 (無症状を含む)
88970例目	10歳未満	男性	上牧町	軽症 (無症状を含む)
88971例目	10歳未満	男性	三宅町	軽症 (無症状を含む)
88972例目	20代	女性	桜井市	軽症 (無症状を含む)
88973例目	90代	女性	宇陀市	軽症 (無症状を含む)
88974例目	80代	男性	宇陀市	軽症 (無症状を含む)



感染者	年代	性別	居住地	現在の状態
88975例目	90代	女性	宇陀市	軽症 (無症状を含む)
88976例目	50代	女性	宇陀市	軽症 (無症状を含む)
88977例目	70代	男性	橿原市	軽症 (無症状を含む)
88978例目	90代	女性	大和高田市	軽症 (無症状を含む)
88979例目	30代	女性	大和高田市	軽症 (無症状を含む)
88980例目	40代	男性	上牧町	軽症 (無症状を含む)
88981例目	10代	男性	橿原市	軽症 (無症状を含む)
88982例目	30代	男性	橿原市	軽症 (無症状を含む)
88983例目	20代	女性	橿原市	軽症 (無症状を含む)
88984例目	10歳未満	男性	橿原市	軽症 (無症状を含む)
88985例目	50代	男性	田原本町	軽症 (無症状を含む)
88986例目	10代	女性	王寺町	軽症 (無症状を含む)
88987例目	10代	女性	桜井市	軽症 (無症状を含む)
88988例目	50代	女性	川西町	軽症 (無症状を含む)
88989例目	10代	男性	橿原市	軽症 (無症状を含む)
88990例目	10代	男性	橿原市	軽症 (無症状を含む)
88991例目	80代	女性	宇陀市	軽症 (無症状を含む)
88992例目	90代	男性	宇陀市	軽症 (無症状を含む)
88993例目	90代	女性	宇陀市	軽症 (無症状を含む)
88994例目	80代	女性	宇陀市	軽症 (無症状を含む)
88995例目	80代	女性	宇陀市	軽症 (無症状を含む)
88996例目	80代	女性	宇陀市	軽症 (無症状を含む)
88997例目	20代	女性	橿原市	軽症 (無症状を含む)

感染者	年代	性別	居住地	現在の状態
88998例目	10歳未満	女性	橿原市	軽症 (無症状を含む)
88999例目	20代	男性	上牧町	軽症 (無症状を含む)
89000例目	20代	男性	王寺町	軽症 (無症状を含む)
89001例目	10代	男性	河合町	軽症 (無症状を含む)
89002例目	40代	女性	橿原市	軽症 (無症状を含む)
89003例目	50代	女性	河合町	軽症 (無症状を含む)
89004例目	40代	女性	大和高田市	軽症 (無症状を含む)
89005例目	80代	女性	大和高田市	軽症 (無症状を含む)
89006例目	70代	女性	桜井市	軽症 (無症状を含む)
89007例目	40代	女性	大和高田市	軽症 (無症状を含む)
89008例目	10代	女性	香芝市	軽症 (無症状を含む)
89009例目	40代	男性	大和高田市	軽症 (無症状を含む)
89010例目 ※県外重複例	40代	女性	宇陀市	軽症 (無症状を含む)
89011例目	30代	女性	橿原市	軽症 (無症状を含む)
89012例目	40代	女性	橿原市	軽症 (無症状を含む)
89013例目	30代	男性	橿原市	軽症 (無症状を含む)
89014例目	20代	女性	橿原市	軽症 (無症状を含む)
89015例目	50代	男性	橿原市	軽症 (無症状を含む)
89016例目	10代	男性	橿原市	軽症 (無症状を含む)
89017例目	10歳未満	男性	橿原市	軽症 (無症状を含む)
89018例目	30代	男性	大和高田市	軽症 (無症状を含む)
89019例目	50代	男性	大和高田市	軽症 (無症状を含む)
89020例目	30代	女性	上牧町	軽症 (無症状を含む)

感染者	年代	性別	居住地	現在の状態
89021例目	10代	男性	橿原市	軽症 (無症状を含む)
89022例目	30代	男性	御所市	軽症 (無症状を含む)
89023例目	80代	男性	橿原市	軽症 (無症状を含む)
89024例目	20代	男性	桜井市	軽症 (無症状を含む)
89025例目	20代	女性	大和高田市	軽症 (無症状を含む)
89026例目	60代	女性	桜井市	軽症 (無症状を含む)
89027例目	40代	女性	大和高田市	軽症 (無症状を含む)
89028例目	20代	男性	橿原市	軽症 (無症状を含む)
89029例目	50代	女性	橿原市	軽症 (無症状を含む)
89030例目	20代	男性	橿原市	軽症 (無症状を含む)
89031例目	60代	男性	河合町	軽症 (無症状を含む)
89032例目	10代	女性	上牧町	軽症 (無症状を含む)
89033例目	40代	女性	田原本町	軽症 (無症状を含む)
89034例目	10代	男性	河合町	軽症 (無症状を含む)
89035例目	30代	男性	王寺町	軽症 (無症状を含む)
89036例目	50代	女性	香芝市	軽症 (無症状を含む)
89037例目	10代	女性	上牧町	軽症 (無症状を含む)
89038例目	90代	女性	上牧町	軽症 (無症状を含む)
89039例目	70代	女性	河合町	軽症 (無症状を含む)
89040例目	30代	男性	上牧町	軽症 (無症状を含む)
89041例目	70代	男性	桜井市	軽症 (無症状を含む)
89042例目	30代	女性	橿原市	軽症 (無症状を含む)
89043例目	10歳未満	男性	橿原市	軽症 (無症状を含む)

感染者	年代	性別	居住地	現在の状態
89044例目	40代	男性	河合町	軽症 (無症状を含む)
89045例目	20代	女性	橿原市	軽症 (無症状を含む)
89046例目	20代	男性	桜井市	軽症 (無症状を含む)
89047例目	80代	女性	上牧町	軽症 (無症状を含む)
89048例目	10代	男性	桜井市	軽症 (無症状を含む)
89049例目	10代	男性	宇陀市	軽症 (無症状を含む)
89050例目	20代	女性	香芝市	軽症 (無症状を含む)
89051例目	10代	女性	桜井市	軽症 (無症状を含む)
89052例目	50代	男性	宇陀市	軽症 (無症状を含む)
89053例目	10歳未満	女性	橿原市	軽症 (無症状を含む)
89054例目 ※京都府重複例	10歳未満	男性	橿原市	軽症 (無症状を含む)
89055例目	50代	女性	田原本町	軽症 (無症状を含む)
89056例目	10代	男性	宇陀市	軽症 (無症状を含む)
89057例目	10代	女性	桜井市	軽症 (無症状を含む)
89058例目	10歳未満	女性	桜井市	軽症 (無症状を含む)
89059例目	10歳未満	女性	桜井市	軽症 (無症状を含む)
89060例目	40代	男性	香芝市	軽症 (無症状を含む)
89061例目	40代	女性	田原本町	軽症 (無症状を含む)
89062例目	30代	男性	香芝市	軽症 (無症状を含む)
89063例目	80代	男性	香芝市	中等症
89064例目	10代	男性	河合町	軽症 (無症状を含む)
89065例目	80代	男性	吉野町	軽症 (無症状を含む)
89066例目 ※大阪府重複例	20代	女性	香芝市	軽症 (無症状を含む)

感染者	年代	性別	居住地	現在の状態
89067例目	40代	男性	香芝市	軽症 (無症状を含む)
89068例目	40代	男性	橿原市	軽症 (無症状を含む)
89069例目	10歳未満	男性	上牧町	軽症 (無症状を含む)
89070例目	60代	女性	大和高田市	軽症 (無症状を含む)
89071例目	10代	女性	上牧町	軽症 (無症状を含む)
89072例目	10代	男性	上牧町	軽症 (無症状を含む)
89073例目	30代	男性	広陵町	軽症 (無症状を含む)
89074例目	30代	女性	大和高田市	軽症 (無症状を含む)
89075例目	90代	男性	橿原市	軽症 (無症状を含む)
89076例目	40代	女性	桜井市	軽症 (無症状を含む)
89077例目 ※大阪府重複例	60代	男性	大淀町	軽症 (無症状を含む)
89078例目	60代	女性	大淀町	軽症 (無症状を含む)
89079例目	10代	男性	五條市	軽症 (無症状を含む)
89080例目	50代	女性	十津川村	軽症 (無症状を含む)
89081例目	20代	男性	十津川村	軽症 (無症状を含む)
89082例目	30代	男性	大淀町	軽症 (無症状を含む)

#### 4) 感染者数除外例の概要

感染者数除外例	居住地	年代	性別
917例目	大阪府	10歳未満	男性
918例目	大阪府	10歳未満	男性
919例目	大阪府	40代	男性
920例目	京都府	50代	女性

今後とも、迅速で正確な情報提供につとめますが、感染症法第16条第2項による個人情報保護の観点から、患者及びご家族等の個人情報については、特定されることのないよう、格段のご配慮をお願いします。施設等への取材はご遠慮いただきますようお願いいたします。

また、関係先の撮影に際し、映像や画像により個人や事業者が特定されることのないよう、ご配慮をお願いします。

## ○県の対応・発熱等の相談について

○ 新型コロナウイルス感染症については、県のホームページに最新情報を掲載しています。

○ 発熱等の症状のある方は、まず、身近な医療機関に電話相談してください。

身近な医療機関がない方は、「新型コロナ・発熱患者受診相談窓口」に電話相談してください。

○ 発熱等の症状がない場合でも、感染の不安のある方は、「新型コロナ・発熱患者受診相談窓口」に電話相談してください。

○ 奈良県における新型コロナウイルス感染症にかかる検査対象

★ 症状の有無にかかわらず、感染リスクのある方  
(下記は例示であり、必要に応じて検査対象となります。)

・感染判明者との接触があった方、感染リスクのある場所に滞在された方(いずれも検査前2週間以内)

・勤務先や通学先、自宅などに、発熱等の有症状者がおられる方

・医療従事者、福祉施設従事者

## ■新型コロナ・発熱患者受診相談窓口(旧 帰国者・接触者相談センター)

相談窓口	電話番号	FAX番号	対応時間
奈良県庁	0742-27-1132	0742-27-8565	平日・土日祝 24時間

### － 不当な差別や偏見をなくしましょう －

新型コロナウイルスの感染が拡大する中、感染された方々、濃厚接触者、医療従事者等やその家族、その属する施設・機関に対する不当な差別、偏見、いじめ、SNSでの誹謗中傷など、人権を侵害する事象が見受けられます。

いかなる場合でも、不当な差別、偏見、いじめ等は決して許されるものではありません。

県民のみなさまには、新型コロナウイルス感染症に関連する憶測、デマ、不確かな情報に惑わされず、人権侵害につながることをないように、行政機関の提供する正確な情報に基づき、冷静に行動していただきますようお願いいたします。

## 県民のみなさまへ

奈良県では、感染防止と社会・経済活動とを両立させ、日常生活の維持を目指していきたいと考えています。

感染を拡大させないために、「うつらない・うつさない」ための以下のご注意をお願いします。

また、リスクが高い場面と低い場面でのメリハリも意識して行動することにより、「豊かな日常生活」を送っていただきたいと思います。

### ○感染症専門医からのメッセージ

・基本的な感染防止策 **①マスク、②換気、③消毒、④距離。**

これらの対策で、**3つの感染経路(エアロゾル、飛沫、接触)を遮断**しましょう

・**ワクチンを接種しても、引き続き注意**しましょう

### ○往来について

・お出かけの際には、感染防止策を徹底し、十分ご用心ください

・ふだん同居していないメンバーとの活動は、交通機関や車による移動でも**注意**しましょう

### ○仕事や事業所について

・休憩室や更衣室でも、**マスクを着け、近距離・大声での会話を避ける**

### ○友人等との交流について

・飲食はきちんと感染対策をしている店舗で。**マスクを外した会話は控える**

・**多人数・長時間は避け、大声での会話はしない**

### ○家庭内感染を防ぐために（症状が出てから）

・「空間的分離」。**過ごす場所を分け**ましょう

・「時間的分離」。**過ごす時間をずら**しましょう

・同時に同じ場所にいるときは、**お互いマスクをつ**けましょう

・手が触れる共有部分の消毒、**手指衛生を**しましょう

・部屋は、**適宜窓をあけて換**気しましょう

・衣服は洗濯、食器は洗淨しましょう。洗った後の**手指衛生は忘れ**ずに

・ゴミは密閉して捨てましょ

○リスクの低い場所では、多少リラックスして、できるだけ日常生活を維持

(例)・外で距離が取れる場合は**マスクを外**す

・誰も触っていなければ**消毒は不要**