

広報

# さんごう



# 6

No.686

令和4年6月1日発行

SDGs 未来都市さんごう



三郷町は、2030年に向けて、  
誰一人取り残さない社会の実現に  
取り組んでいます。



JAPAN HERITAGE  
日本遺産



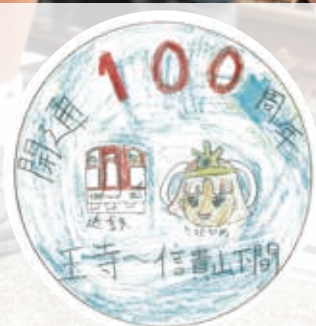
## 生駒線開通100周年！

町では近鉄生駒線開通100周年を記念し、走行する列車に掲示するヘッドマークのデザインを公募しました。

たくさんのご応募から今回選ばれたデザインは町内の小学生2人による合同作品です！このデザインが掲載された列車が、6月30日まで期間限定で運行します。

みなさんぜひチェックしてください。

写真：ヘッドマーク製作者 にっただ 新田 ともひで 和英さん(右)・山本 やまもと ゆうひ 勇翔さん(左)と酒井王寺駅長





明治橋に迫る水位となった大和川(平成29年10月)



樋門を閉め、増水する三郷中央グラウンド(平成29年10月)



根本から折れた木で塞がれたケーブル跡(平成29年10月)

水が引いて、土砂が残る関谷川添線(平成29年10月)

# 「いつか」のために 「いま」そなえる

## 今だからできる行動を!!

新型コロナウイルスが流行する今、皆さんの多くは感染状況や感染症対策などの情報を調べたり、予防としてマスクの着用・手洗いを徹底されていると思います。人命を左右する重要な新型コロナウイルス問題。それと同じく、地震や台風・集中豪雨など、自然災害も平穏な日常や大切な命を奪う重大な問題です。コロナ禍の不安や日々の忙しさから、「時間があるときに備えよう」と、災害への備えをつい後回しになってしまいがちですが、「今」思い立った時が、行動する第一歩です。

三郷町は、昭和57年と平成29年に、大型の台風による甚大な水害が発生したことからも分かるように、水害による被害が多発する地域です。しかし、水害だけでなく地震災害の発生にも備える必要があり、国の地震調査委員会では南海トラフを震源とする大地震の発生確率が今後30年で70〜80%とされています。また、県地震被害想定調査では三郷町に最も大きな被害を及ぼすのが「生駒断層帯」による地震とされています。「生駒断層帯」の地震が発生すると、約5000〜7000人の方が避難を余儀なくされると想定され、普段からの避難場所・経路の確認や避難のタイミングの確認、備蓄品の準備などが大切となります。

### ①避難とは「難」を「避」けること！

まずはハザードマップで自宅の安全性を確認して、自宅外に避難すべきかどうかを検討することから始めましょう。あわせて、避難所への避難経路や避難場所も事前に確認しましょう。

また、自宅が浸水する可能性がない場所、土砂災害の危険がない場所、自宅が安全が確保できる場合には、自宅に留まること（在宅避難）も重要です。避難所に行くことだけが避難ではありません。親戚や知人宅も避難先として選択肢になります。



▲ホームページでも確認できます

▲ハザードマップをご活用ください

### ②避難のタイミングや方法を確認！

本人または一緒に避難する方が避難に時間を要する場合は「警戒レベル3 高齢者等避難」、そうでない場合は「警戒レベル4 避難指示」が発令された時に避難することを基本としましょう。

ただし、突発的な降雨により、災害発生の際がある場合は、避難情報の発令を待たず、独自に避難を行ってください。

警戒レベル 5 緊急安全確保※	
～警戒レベル4までに必ず避難～	
町が発令	4 避難指示
	3 高齢者等避難
気象庁が発表	2 注意報
	1 早期注意情報

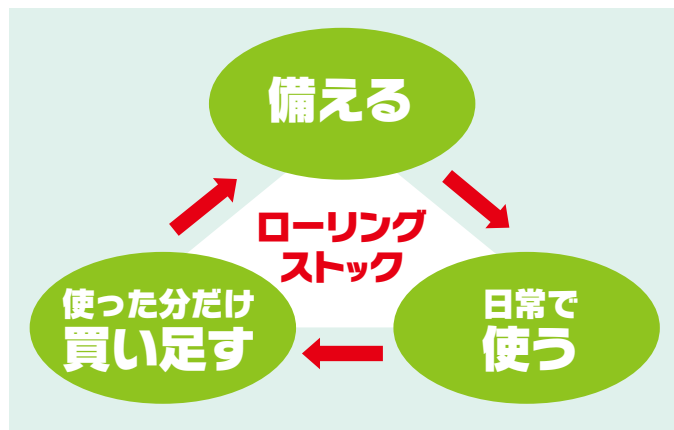
### ③非常持ち出し品や備蓄品を確認！

電気やガス、水道などのライフラインが止まった場合に備えて、普段から飲料水や保存の効く食料などを備蓄しておきましょう。

最低でも3日分の非常食や飲料水の備蓄が必要と言われています。

「ローリングストック（循環備蓄）」を心掛けましょう。ローリングストックとは、普段から使用する食材、加工品を多めに買って置き、使用した

ら使用した分だけ買い足していくことで、常に一定量の食品を家庭に備蓄しておく方法のことをいいます。



### ④「もしも」の時の連絡方法を確認！

家族が別々の場所にいるときに災害が発生した場合でもお互いの安否を確認できるように、日頃から安否確認の方法や集合場所などを事前に話し合っておきましょう。

災害時には、携帯電話がつながりにくくなり、連絡がとれない場合があります。その際は、「災害用伝言ダイヤル（局番なし177）」や「災害用伝言板」を活用してください。

## 大切な人の笑顔を守る「備え」を

「避難に関する情報」など、町からの緊急情報は防災行政無線でお知らせしますが、風向きや雨音、地形の影響などにより放送が聴こえにくい場合があります。もしもの場合に備えて、「三郷町行政放送メール配信サービス」をご利用ください。（左のQRコードからメール登録用ページに移行できます。）

また、災害時には「自助」「公助」だけでなく、ご近所や地域の協力「共助」が重要なカギとなります。ハザードマップに掲載している「マイタイムライン」を地域の防災訓練などに活用して、地域全体の防災力向上につなげましょう。



# 参議院議員通常選挙 7月執行

※投票日・投票所の地図は、選挙の公示日前後に郵送します「選挙のお知らせ」はがきでご確認ください。

投票所	投票所名	所在地
第1投票所	立野連合自治会館	立野北2丁目19番7号
第2投票所	三郷町ふれあい交流センター・児童館	立野北1丁目36番39号
第3投票所	三郷町文化センター・旧南都銀行三郷支店	勢野西1丁目2番2号
第4投票所	勢野自治連合会館	勢野東2丁目12番22号
第5投票所	美松ヶ丘自治会館	美松ヶ丘西1丁目9番1号
第6投票所	東信貴ヶ丘自治会館	東信貴ヶ丘2丁目2番21号
第7投票所	信貴山西町自治会館	信貴山西3番68号
第8投票所	城山台自治会館	城山台2丁目1番1号
第9投票所	いわせが丘自治会館	立野南2丁目6番22号
第10投票所	三室自治会館	三室1丁目2番18号
第11投票所	イーストヒルズ勢野自治会館	勢野北5丁目4番30号

## 第3投票所の場所が変更になっています

第3投票所の場所が、福祉保健センターから三郷町文化センター・旧南都銀行三郷支店に変更になっています。期日前投票所と同じ場所になりますので、該当地域の方は「選挙のお知らせ」はがき裏面の地図を確認していただき、お間違えのないようご注意ください。

### (該当地域)

- ・信貴ヶ丘全域
- ・勢野西1丁目3～7・西2丁目1～4・西5丁目1

## 投票事務 従事者を募集しています

### 従事期間

期日前投票および投票日

### 対象者

町内在住の18歳以上65歳以下の方

### 報酬

(期日前投票)

1時間あたり980円

(当日)

1日の場合17,000円

半日の場合8,500円

詳細および申し込みは、町ホームページをご覧ください。

## 投票制度を ご存知ですか？

### ●期日前投票

選挙の公示日の翌日から選挙期日の前日まで「三郷町文化センター・旧南都銀行三郷支店」に「期日前投票所」を開設します。時間は、午前8時30分から午後8時までです。投票日に仕事や旅行などで投票できない方は「期日前投票」をご利用ください。また、「選挙のお知らせ」のはがきの裏面を事前に記入していただきますようお願いいたします。

### ●名簿登録地以外の市区町村での不在者投票

仕事や就学などで、投票日に投票所へ行けない方は、滞在先の市区町村の選挙管理委員会で不在者投票ができます。投票用紙などを請求する必要がありますので、町ホームページまたは名簿登録地の選挙管理委員会にお問い合わせください。

### ●病院・施設における不在者投票

不在者投票施設に指定されている病院・老人ホーム等に入院・入所されている方は、施設内で不在者投票ができます。病院・老人ホーム等の職員に申し出てください。

### ●郵便による不在者投票

該当する手帳をお持ちの方は、郵便などによる不在者投票ができます。事前に郵便等投票証明書の交付を受

ける必要がありますので、町ホームページまたは選挙管理委員会にお問い合わせください。

### 【特例郵便等投票が利用できます】

**新型コロナウイルス感染症で宿泊  
自宅療養などをされている方へ**

外出自粛要請を受け、宿泊療養施設におられる方で、期日前投票および投票日の期間に入所されている方は、特例郵便等投票をすることができます。特例郵便等投票を希望される方は、保健所などから交付された外出自粛要請などの書面を請求書に添付して、投票日の4日前までに選挙人名簿登録地の選挙管理委員会に送付する必要があります。

※濃厚接触者の方は、特例郵便等投票の対象ではありません。

### 【感染防止対策について】

投票のために外出することは、不要不急の外出には当たりません。ご自身と周りの方への感染を防ぐために、投票日には必ず体温や体調のチェックをご自身でしていただくようご協力をお願いします。また、投票へは必ずマスクを着用してお越しください。



# ご利用ください!

## 補助金・助成金

### ブロック塀等の撤去費用

倒壊する可能性があるブロック塀などに、住宅の所有者が行う撤去工事の一部を補助します。

補助金額 上限10万円

(補助対象経費の2分の1で、10万円が上限)

対象建築物(1～3すべてに該当)

1. ブロック塀などの高さが60cm以上かつブロック塀と道路境界までの水平距離より高い
2. 道路と敷地地面の高さが異なる場合は、敷地地面からの高さが60cm以上かつ道路からの高さが60cmを超える
3. 道路などに面する部分のブロック塀など

対象費用

補助対象工事に係る撤去費、廃棄物運搬費、処分費、仮設費および諸経費

募集期間 6月1日(水)～

募集件数 5件(先着)

注意事項

- ※希望される方は、事前に必ずご相談ください。
- ※工事業者と契約する前に申請してください。
- ※本事業で、個別訪問・勧誘は一切していません。

### 耐震改修費用の助成

既存木造住宅の耐震化を支援し、耐震改修工事の費用の一部を補助します。

【工事費】

50～87万円

87～217万4千円

217万4千円以上

【補助金額】

→ 20万円

→ 工事費に0.23を乗じた額  
(千円未満切り捨て)

→ 50万円

対象建築物(1～3すべてに該当)

1. 昭和56年5月31日以前に着工された木造一戸建ての住宅、長屋および共同住宅(店舗などの床面積が述べ床面積の2分の1未満のものを含む)
2. 延べ床面積がおおむね250㎡以下
3. 地階を除く階数が2以下

募集期間 6月1日(水)～

募集戸数 3戸(先着)

注意事項

- ※工事費が50万円未満は対象外となります。
- ※希望される方は、必ず事前にご相談ください。
- ※工事業者と契約する前に申請してください。
- ※本事業で、個別訪問・勧誘は一切していません。

### 耐震診断のご活用を **無料**

対象住宅(1～3すべてに該当)

1. 昭和56年5月31日以前に着工された木造一戸建ての住宅、長屋および共同住宅(店舗などの床面積が述べ床面積の2分の1未満のものを含む)
2. 延べ床面積がおおむね250㎡以下
3. 地階を除く階数が2以下

募集期間 6月1日(水)～30日(木)

募集戸数 5戸(多数の場合は抽選)

### 雨水を貯めて利用しませんか?

#### ～雨水タンク設置助成金の交付～

助成金額 上限3万円

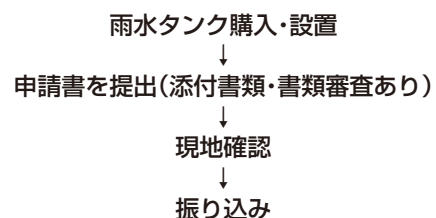
(本体価格および設置工事費の合計の3分の2)

(※助成対象のタンクには要件があります)

対象者

1. 町内で、自己の居住の用に供する住宅(店舗兼住宅を含む)に雨水タンクを設置した方
2. 町税の滞納がない方
3. 適切な維持管理、雨水を散水などに利用できる方
4. 現地調査その他必要な調査に協力できる方
5. 対象の住宅で、過去に助成金を受けていない方

申請の流れ



注意事項

- ※購入日より半年以内に申請してください。

### 耐震シェルター設置費用の助成

補助金額 上限25万円

(補助対象経費の2分の1で、25万円が上限)

対象住宅(1～3すべてに該当)

1. 昭和56年5月31日以前に着工された木造一戸建ての住宅、長屋および共同住宅(店舗等の床面積が述べ床面積の2分の1未満のものを含む)
2. 延べ床面積がおおむね250㎡以下
3. 地階を除く階数が2以下

募集期間 6月1日(水)～

募集戸数 1戸(先着)

# 緑色の 甲羅、ムラら、コーラ!?

〜亀の瀬トンネル内で貯蔵したお土産「亀の甲羅」が完成!〜

日本遺産「龍田古道・亀の瀬」推進協議会では、日本遺産PRの一環として、亀の瀬トンネル(旧大阪鉄道亀瀬隧道)内で一定期間貯蔵した炭酸飲料「亀の甲羅(コーラ)」をつくりました。

「亀」にちなんで緑色、「甲羅」にちなんでコーラ味の飲料です。

柏原市内の寿屋清涼食品株式会社の協力を得て商品化したもので、今後、市町のイベントなどで販売する予定です。

見つけたらぜひ、手にとって味わってみてください。

## 価格

250円(税込)

(1本/340ml)

## お問い合わせ先

ものづくり振興課

(☎) 43-7343

柏原市役所

にぎわい観光課

(☎) 072-940

16165



(日本遺産「龍田古道・亀の瀬」推進協議会)

## 国民健康保険税の

# 口座振替キャンペーン実施中!!

奈良県では、国民健康保険税を納付するため、新たに口座振替登録をしていただいた世帯の中から、抽選で2000世帯に3000円相当のQUOカードが当たるキャンペーンを実施しています。

## 実施期間

令和5年1月31日(火)まで

## 対象世帯

キャンペーン期間中に、次の条件をすべて満たす世帯

- ①対象期間中に口座振替の依頼・登録をしている。
- ②対象期間の末日に口座振替を継続している。
- ③対象期間の末日に国保被保険者の資格がある。
- ④納期が到来している保険税について未納がない。

※自動エントリーのため、申し込みは不要です。

## 抽選および景品の発送(予定)

期間終了後に抽選を行い、令和5年3月中旬に口座振替依頼書に記載された氏名・住所へ景品を発送します。なお、当選者の発表は景品の発送をもって代えさせていただきます。

## ご注意ください

町が、口座振替登録のために電話や訪問により、口座番号や暗証番号を聞いたり、預金通帳、キャッシュカードをお預かりすることは一切ありません。役場職員を装った詐欺にご注意ください。

## 納税通知書等を送付します

令和4年度の国民健康保険税の納税通知書を、6月中旬に世帯主へ送付します。また、納付書払いの方(口座振替、年金天引き以外の方)には納付書も同封しています。

- 令和4年度より税率が改定されました。詳しくは広報さんごう4月号もしくは町ホームページ、納税通知書に同封されている文書をご覧ください。
- 新型コロナウイルスの影響を受けて国民健康保険税の納付が困難な世帯に対し、減免制度があります。要件や申請方法など詳しくは町ホームページをご覧ください。
- 国民健康保険税は、口座振替が便利です。

(保険課)

40歳以上の国民健康保険  
後期高齢者医療保険に  
加入されている方へ

# 特定健診

を受けましょう

## 国民健康保険に加入されている40～74歳の方へ、 特定健診を受診してQUOカード(1,000円分)をもらおう!

令和3年度に引き続き、特定健診を受診された方に、QUOカード1,000円分をプレゼントします。これまで受診されたことがない方も、ぜひ特定健診を受けていただき、生活習慣病の早期発見・早期治療に役立ててください!

昨年度から継続して受診される方にも、QUOカードをプレゼントします!

※QUOカードは、健診を受けられてから2～3か月後に保険課より送付します。



### ●特定健診等の受診券は――

国民健康保険に加入されている40歳以上の方、後期高齢者医療に加入されている方には、5月下旬に受診券・受診案内パンフレットなどを送付しました。

受診券の有効期限は、6月1日(水)～令和5年1月31日(火)です。

※受診券が届いた方でも、すでに社会保険に加入されている方など、国民健康保険の資格を喪失された方は、受診できませんのでご注意ください。

※本年4月以降に、人間ドックを受けた方、または受ける予定の方は受診できません。

※社会保険に加入されていて特定健診の受診を希望される方は、加入されている健康保険にお問い合わせください。

### ●特定健診を受診するには…

特定健診には、福祉保健センターで受診していただく「①集団健診」と、各医療機関で受診していただく「②個別健診」があります。

### ①集団健診(令和4年度)

実施日程	受付時間
6月13日(月)	午前 8時30分 ～ 10時30分
7月7日(木)	
9月2日(金)	
10月5日(水)	
11月9日(水)	
11月24日(木)	
12月6日(火)	
令和5年1月22日(日)	

### (町内で受診できる医療機関)

医療機関名	所在地	電話番号
小原クリニック	立野南1-23-1	32-7766
かないづみ 胃腸科・内科	東信貴ヶ丘1-8-26	32-3739
紀川医院	勢野東4-14-1	31-5155
城山台クリニック	城山台1-4-4	32-6668
美松ヶ丘クリニック	美松ヶ丘東1-1-4	73-0707
やわらぎクリニック	立野南2-8-12	31-6611
湯浅クリニック	信貴ヶ丘1-1-24	72-0076
夕陽ヶ丘診療所	夕陽ヶ丘1-40	72-9490

※県内の実施医療機関でも受診できます。  
詳しくは、長寿健康課・保険課まで。

### ②個別健診

左記の表を参考に、希望される医療機関に直接お申し込みください。

※9月2日(金)、10月5日(木)、1月22日(日)は胃検診、肺がん・結核検診も同時に受診することができます。

※お申し込みは、長寿健康課

(☎43-7426)まで。

※大腸がん検診、肝炎ウイルス検査と前立腺がん検診も同時に受診することができます。

### 新型コロナウイルス感染拡大 予防のために

風邪のような症状、発熱(37.5℃)、咳、倦怠感など体調がすぐれないときは受診をさげましょう。

### ジェネリック医薬品を

### 活用しましょう

ジェネリック医薬品(後発医薬品)とは…厚生労働省により新薬(先発医薬品)と同じ有効成分で品質や安全性などが同等と認められた薬です。開発コストが少ない分、比較的安価(2割～5割)で購入できる薬です。

また、ジェネリック医薬品によっては、新薬に比べて飲みやすさや副作用を抑えるなどの改良が進んでいる場合もあります。

ジェネリック医薬品を利用すると自己負担が軽減されるだけでなく、医療費全体の抑制にもつながります。ジェネリック医薬品をぜひ、ご活用ください。

※ジェネリック医薬品の利用については、医師・薬剤師にご相談ください。

※国民健康保険の方は、保険証と一しよにジェネリック医薬品希望シールをお送りしていますのでご利用ください。また保険課窓口でもお渡ししています。



**全国共通ナビダイヤル**  
☎0570-003-110  
～ゼロゼロみんなの110番～

さまざまな人権問題についての相談を受け付ける相談電話です。

電話はおかけになった場所の最寄りの法務局・地方法務局につながります。



みんなの権利 「人権」を大切に…

# ふれあい交流センター 児童館



- 住民福祉課 (☎43-7321)
- ふれあい交流センター・児童館  
〒636-0821 三郷町立野北1丁目36番39号  
☎32-2112 (代表)FAX32-2366

6月23日～29日は

男女共同参画週間です

今年度の男女共同参画

週間キャッチフレーズ

「あなたらしい」を築く、

「あたりらしい」社会へ

男女が互いにその人権を尊重し、喜びも責任も分かち合い、性別に関係なくその個性と能力を発揮することができ「男女共同参画社会」を実現するため、平成11年6月23日に「男女共同参画社会基本法」が公布・施行されました。

この男女共同参画基本法の目的・理念に関する理解を深めようと定められました。



▲令和3年度  
ポスター



▲令和2年度  
ポスター

## Men'sキッチン

みんなで中華料理を  
楽しく作りませんか？

とき ①6月18日(土)  
②6月25日(土)

①②午前10時～午後1時

※①②とも内容は同じです。

ところ 給食センター

参加費 500円

対象者 町内在住の男性の方

定員 8名

※ただし、定員になり次第、締め切ります。



持ち物

エプロン・三角巾・ふきん、台ふき  
各1枚・筆記用具・ハンドタオル  
※スリッパ、上履きなどを持参可  
マスクの着用をお願いします。

申込方法

電話で申し込みください  
(代理不可)

申込期間

6月3日(金)～8日(水)  
午前9時～午後5時(土曜・日曜  
日を除く)

申込・お問い合わせ先

給食センター(☎32-0351)



地域社会の課題解決のために

大阪ガスネットワーク株式会社が企業ボランティア活動として昭和56年から実施されている「Daigasグループ」小さな灯運動の一環として、三郷町立図書館に図書を寄贈していただきました。

「小さな灯」運動は、「私たち一人ひとりが身近なことに関心を持ち、地域社会のさまざまな問題の解決に自らの意思で積極的に取り組んでいこう」という趣旨で始められたもので、その活動のひとつであるチャリティーカレンダー募金により集まった募金をもとに、寄贈活動をさせていただきます。

今回寄贈していただいた図書は、防災や防犯について学ぶことができる小学校高学年向けのものや、低学年向けの絵本など7冊で、これから図書館で大切に利用させていただきます。



100歳のお誕生日おめでとうございます

小室 安子さんが100歳を迎えられました。

小室さんは、手芸や歌がお好きとのこと。大きな病気などはされたことがなく、「元氣」が何よりだそうです。また、食べものに好き嫌いはなく、特に魚料理が好きとのこと。

長生きの秘訣は？とお聞きすると、明るくて人にやさしいとのこと。

小室さん、本当にお誕生日おめでとうございます。



令和3年度下半期

財政状況



私たちの町の財政状況をお知らせします

本町では、町の財政がどのように運営されているかを町民のみなさんに知っていただくため、毎年6月および12月に財政状況を公表しています。今回の公表数値は、令和4年3月末現在のものです。

	予算額	収入済額	支出済額
一般会計	109億4,576万円	98億8,102万円	81億3,797万円
特別会計			
住宅新築資金等貸付事業	2億1,660万円	1,358万円	2億1,660万円
し尿浄化槽管理	325万円	108万円	30万円
国民健康保険	23億7,180万円	21億1,499万円	21億7,172万円
介護保険事業	22億5,492万円	18億 819万円	19億6,695万円
後期高齢者医療	4億 367万円	3億2,184万円	3億8,345万円
合計	52億5,024万円	42億5,968万円	47億3,902万円

基金の現在高	3月末現在高
財政調整基金(減債基金含む)	12億9,000万円
公共施設整備基金	1億8,678万円
その他基金	7億4,850万円
合計	22億2,528万円

町債の残高	3月末現在高
一般会計	91億9,816万円
住宅新築資金等貸付事業	330万円
下水道事業	35億7,513万円
水道事業	15億7,208万円
合計	143億4,867万円

水道事業会計	予算額	収入支出済額
収益的収入	7億1,506万円	6億6,667万円
支出	7億8,207万円	7億3,379万円
資本的収入	4億4,069万円	3億2,329万円
支出	4億6,148万円	3億6,726万円

下水道事業会計	予算額	収入支出済額
収益的収入	6億9,406万円	6億6,236万円
支出	6億1,981万円	5億5,450万円
資本的収入	2億4,152万円	2億 212万円
支出	4億5,645万円	4億 354万円

※町債の償還に際しては地方交付税により一部補てんされるほか、財政の硬直化を防ぐため、計画的な運用に努めています。  
※令和3年度の決算は10月号広報でお知らせします。

# 図書館カレンダー

は祝日開館日です。  
 は休館日です。

6月						
日	月	火	水	木	金	土
			1	2	3	4
5	6	7	8	9	10	11
12	13	14	15	16	17	18
19	20	21	22	23	24	25
26	27	28	29	30		

(休館日)・毎週水曜日  
 ・6月6日(月)一館内整理日

# みんなの図書館

〒636-0812 三郷町勢野西1-4-4 (近鉄信貴山下駅前)

☎ 33-3030 FAX 33-3188

ホームページ 「三郷町立図書館」で検索

◆開館時間、イベントは変更になる場合があります。

## 生涯学習室をご利用ください

町内在住の方を対象に、土・日曜日、祝日と下記の日は、生涯学習室を開室しますのでご利用ください。(休館日を除く)

開室日 6月20日(月)～6月28日(火)

開室時間 午前9時30分～正午、  
午後1時～4時

※ご利用前に、図書館利用カードをカウンターまでお持ちください。

## 6月のおはなし会 ところ：おはなしルーム

	日程	時間	内容
土曜の午後のおはなし会 (3歳位～小学校低学年)	18日(土)	午後2時	絵本・紙芝居
おはなし会 (3歳位～小学校低学年)	26日(日)	午前10時30分	絵本・紙芝居

## 6月の上映会 入場無料

とき 午後2時(開場 午後1時45分)  
ところ 図書館1階 視聴覚室

11日(土)

【男はつらいよ 第29作  
寅次郎あじさいの恋】

110分(1982年)

監督：山田 洋二

出演：渥美 清

いしだ あゆみ・柄本 明



25日(土)

【我輩はカモである】

68分(1933年)モノクロ 字幕

監督：レオ・マッケリ

出演：グルーチョ・マルクス



## フロアーコンサートのお知らせ

とき 6月25日(土)午後4時  
 ところ 図書館2階 武鹿文庫前  
 演奏 ギター・マンドリン・アンサンブル  
 ブルースカイ

## ブックスタート

4カ月児健診(6月30日(木))、1歳6カ月健診(6月8日(水))時に福祉保健センターで受け取った引換券を持って、赤ちゃんと一緒にお越しください。絵本とバッグをプレゼントします。

ところ 図書館2階 事務室

対象 ブックスタートを受けていない赤ちゃんと保護者の方

※水曜日は休館日ですので、翌日以降お越しください。



4月CD予約 Best3

1 「Editorial」  
エディトリアル  
オフィシャル ひげだん ディズム  
Official髯男dism



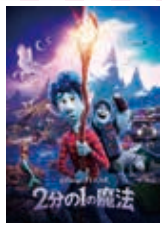
2 「HELP EVER HURT COVER」  
ヘルプ エヴァー ハート カヴァー  
ふじい かぜ  
藤井 風



3 「エスカパレード」  
オフィシャル ひげだん ディズム  
Official髯男dism

4月DVD予約 Best3

1 「2分の1の魔法」  
ダン・スカンロン / 監督



2 「朝が来る」  
かわせ なおみ  
河瀬 直美 / 監督



3 「奥様は、取り扱い注意」  
さとう とうや  
佐藤 東弥 / 監督

4月予約 Best10

1 「同志少女よ、敵を撃て」  
あいさか とうま  
逢坂 冬馬



2 「暮らしが良くなる片づけ」  
うだ ひろえ

3 「ねことじいちゃん 8」  
(コミック)  
ねこまき



4. 「彼女が知らない隣人たち」 あさの あつこ
5. 「これは経費で落ちません! 9」 あおき ゆうこ  
青木 祐子
6. 「買わない暮らし。」 みでこ  
筆子
7. 「3か月で自然に痩せていく仕組み」 のがみ こういちろう  
野上 浩一郎  
「戦争は女の顔をしていない 1」(コミック)
8. 小梅 けいと / 作画  
スヴェトラナ・アレクシエーヴィチ / 原作
9. 「里山のシナのほぼ片づけ日記」 さとやま  
里山のシナ
10. 「六人の嘘つきな大学生」 あさくら あきなり  
浅倉 秋成

オススメはこれ!!

- 「孤独を抱きしめて」 下重 暁子
- 「中世ヨーロッパビジュアル図鑑」 新星出版社編集部 / 編
- 「大人の日帰り旅 2023 - 関西」 JTBパブリッシング
- 「老いの正体 - 認知症と友だち」 森村 誠一
- 「時計屋探偵の冒険」 大山 誠一郎
- 「無明」 今野 敏
- 「コスメの王様」 高殿 円
- 「古本食堂」 原田 ひ香
- 「戦士の賦 - 土方歳三の生と死」 三好 徹
- 「戦士の賦 - 土方歳三の生と死」 三好 徹



佐藤 純 著

頭痛、めまい、首・肩こり、だるさ、気分落ち込み... それつてもしかして天気の良い日も? 気候の変化が原因で起こる体調不良「気象病」のつらい痛みや不調がラクになる方法を天気痛ドクターがやさしく解説! 気象病が起りやすいとされる梅雨時期にぜひ読んでみたい1冊です!

図書寄贈のお願い

- 「ゆとりある日々を過ごしている人の素敵なお金の使い方」 扶桑社 逢坂 冬馬
- 「一生お金に困らないお金ベスト100」 荻原 博子
- 「買わない暮らし。」 筆子
- 「鑑定人 氏家京太郎」 中山 七里
- 「黒牢城」 米澤 穂信
- 「お金じょうずさん」の小さな習慣」 市居 愛
- 「お金の使い方」 逢坂 冬馬
- 「一生お金に困らないお金ベスト100」 荻原 博子
- 「鑑定人 氏家京太郎」 中山 七里
- 「黒牢城」 米澤 穂信

こんな本が入りました! (4月末現在)

こちらもおススメ!!



まつもと まや / 絵



## 母親教室

**時間** 午後1時30分～3時30分  
 ※6月26日(日)は  
 午前9時30分～11時30分

※要予約

**持ち物** 母子手帳、筆記用具

**定員** 15名(第1子の方を優先します)

日程	内容
6月1日(水)	妊娠中の身体の変化と健康管理
6月7日(火)	妊娠中の栄養
6月15日(水)	安産の心がまえ
6月26日(日)	産後の生活と赤ちゃんのお風呂
6月28日(火)	赤ちゃんとの生活

## 育児相談・計測日

※要予約



日程	時間	持ち物
6月17日(金)	午前10時～11時	母子手帳 バスタオル
7月14日(木)	午後1時30分～2時30分	

※共用物品の使用(体重計等)にあたり接触を防ぐため、必ずバスタオルをお持ちください。

## 乳幼児健診

日程	受付時間	対象年齢	対象児の誕生日	持ち物
6月8日(水)	密にならないように時間を区切って、個別に通知します。	1歳6か月	令和2年9月14日～ 令和2年10月24日	母子手帳・バスタオル・アンケート
6月30日(木)		4～5か月	令和4年1月10日～ 令和4年2月21日	母子手帳・バスタオル・アンケート
7月8日(金)		3歳6か月	平成30年10月30日～ 平成30年12月22日	母子手帳・バスタオル・アンケート・早朝尿

※対象の方で健診を欠席される場合は、必ずこども健康課までご連絡ください。

※共用物品の使用(体重計等)にあたり接触を防ぐため、必ずバスタオルをお持ちください。

## 育児教室 ※要予約

日程	時間	対象	内容
6月22日(水)	午前9時30分～ 11時30分	乳幼児と保護者	お散歩応援!(外遊び) いっしょにお散歩を楽しみましょう。 保育士と絵本や手遊びを楽しむ時間もあります♪

※動きやすい服装、靴でお越しください。

※新型コロナウイルス感染症拡大防止のため、マスクを着用してお越しください。

※スリッパなどの共用物品の提供を中止しています。必要な方はご持参ください。



子育て家族を応援! 依頼会員登録受付中!

**三郷町ファミリー・サポート・センター**は  
 こんなときにご利用できます!

今月は仕事が  
忙しくなりそう...

誰か保育園・幼稚園  
のお迎えに行ってく  
れたらなあ...

たまには  
リフレッシュ  
したい!

買い物や美容院に  
1人でゆっくり  
行きたいなあ...

夕方の時間が  
1人じゃ大変!!

ご飯を作る間だけでも  
子どもたちをみて  
もらえたらなあ...

詳しくは  
WEBサイトを  
ご覧ください。



〒636-0812 三郷町勢野西1-4-4  
 (子育て支援センターちいすてっぴ内)  
 TEL・FAX 44-3000  
 開所時間 午前9時～午後5時  
 (土・日・祝日・お盆・年末年始を除く)

## 子育て支援センターちいすてっぴ ちいすてっぴ (☎31-6639)

**対象** 町内在住の就学前までのお子さんと保護者 **開館日** 月～金曜日(祝日を除く)午前10時～午後3時  
 ※館内の換気・消毒のため、正午～午後1時の間はご利用できません。

### 来館にあたってのお願い

- 検温・マスク着用(保護者必須)をお願いします。
- 館内の密集を避けるため、時間制限を設けています。
- 発熱・咳・喉痛・下痢嘔吐など体調不良の方は、来館をお控えください。
- 状況によって入館をお断りすることがありますので、あらかじめご了承ください。

イベント	日程	対象	時間	内容
年齢別の 来館日	6月2日(木)	平成31年4月2日～ 令和2年4月1日生まれ	午前10時～正午 ※1時間の時間制限 あり	同じ年齢のお子さんたちが集まって、遊んだりママ同士お話したりして、楽しい時間を過ごしましょう！ ※対象年齢以外のお子さんの館内利用は午後1時からとなります。(兄弟姉妹はお互いの年齢日に参加可能です。)
	6月9日(木)	令和2年4月2日～ 令和3年4月1日生まれ		
	6月16日(木) 6月23日(木)	令和3年4月2日生まれ 以降		
親子で作ろう	6月1日(水)～ 29日(水)	—		来館者におうちで作れる製作セットをプレゼント！

30日(木)は管内清掃のため休館

※上記イベントは、新型コロナウイルス感染症拡大状況によって急きょ中止する場合があります。

※平成31年4月1日以前生まれのお子さんは、安全面の確保により午後1時以降の利用となります。

ちいすてっぴ公式LINE @414zlpxe

最新情報をタイムラインにて発信しています。  
 ぜひお友達登録してください！  
 ※個人情報の収集は行っておりません。



## 子育て支援ぴよぴよ 西部保育園 (☎73-7634)

日程	時間	場所	対象年齢	内容
6月21日(火) (ぴよぴよクラブ)	午前10時30分～ 11時30分	西部保育園 ホール・園庭	0歳から就学前までのお子さん と保護者の方	新しくなった保育園にいくつかの遊びのコーナーを作っています。自由に遊んだり、運動場で思いっきり体を動かしましょう！
6月29日(水) (ぴよぴよ出前保育)	午前10時～11時	イーストヒルズ 勢野自治会館		保育士が出向きます！親子で一緒に遊びましょう！

※マスクの着用や手指の消毒など、新型コロナウイルス感染症拡大防止にご協力をお願いします。

※新型コロナウイルス感染拡大状況によって、急きょ中止および当日参加をお断りする場合があります。

## ひまわり教室 こども未来課 (☎43-7322)

日程	時間	場所	対象年齢	内容
6月14日(火)	午前9時40分～ 11時30分 (受付 午前9時30分)	福祉保健センター 健康増進室	平成28年4月2日～ 平成31年4月1日生のお子さん	作業療法士と一緒に、楽しみながらお子さんの感覚刺激の経験を増やす体験教室です。子どもの大好きな遊びを通して「遊びの分析」のプロ、作業療法士と一緒に、発達を促す活動を楽しんでみませんか？運動あそび(親子でひっぱりあっこ、サーキット)など
6月28日(火)				

※定員に達し次第、参加受付を終了します。

※マスクの着用や手指の消毒など、新型コロナウイルス感染症拡大防止にご協力をお願いします。

※新型コロナウイルス感染拡大状況によって、急きょ中止および当日参加をお断りする場合があります。

## お口の健康診査

### 対象者

奈良県内在住(令和4年4月1日時点)で75歳、80歳、85歳の奈良県後期高齢者医療加入者  
 ※対象の方には5月下旬に奈良県後期高齢者医療広域連合から健診券(はがき)が送付されます。

### 実施期間

**6月1日(水)～11月30日(水)**

※新型コロナウイルス感染症の動向に応じて、口腔健診事業の内容を一部変更する場合がありますのでご注意ください。

### お問い合わせ先

奈良県後期高齢者医療広域連合 事業課  
 (☎0744-29-8430)

## 骨密度測定・歯周病検診【予約制】

### 対象者

20歳以上の方

### 日時

6月14日(火) 午後1時30分～3時

### 場所

福祉保健センター

### 持ち物

健康手帳(当日発行可)

### 費用

①骨密度測定 100円  
 ②歯周病検診 200円  
 ①②とも70歳以上の方は無料

### 定員

30名 ※定員になり次第締め切ります。  
 ※歯周病検診は定員に達しました。

## がん検診

### 胃内視鏡検査

令和4年4月から胃内視鏡検査(個別検診)の受診場所に「三恵クリニック」が追加されました。

(広陵町大字寺戸621-1 ☎0745-56-6701)  
 受診を希望の方は長寿健康課で受診票を発行しています。

※胃内視鏡検査は2年度に1回です。

### 乳がん検診

日本乳癌検診学会では「乳がん検診はワクチン接種前に施行するか、新型コロナワクチン接種後6～10週間の間隔をおいてから施行すること」を推奨しています。

そのため、三郷町の検診でもワクチン接種後6～10週間以上の間隔を空けて受診してください。

### 大腸がん検診

大腸がん検診は2日間です。必ず2検体とも採便して提出してください。検診日当日あるいは前日とその1日前(もしくは2日前)に採便してください。

症状がひどい便秘などで提出日までに2日分の採便ができない場合は、1日の便からできるだけ部位を変えて2検体採って提出してください。

## ウォーキングデー

～ホテルの舞う川辺をめぐる～

### とき

6月30日(木) 午前9時 福祉保健センター集合

### コース

福祉保健センター → 秋留八幡神社 → 勢野北 → 奈良学園・信貴山グラウンド → ホタリーナガーデン → 信貴川 → 勢野東 → 福祉保健センター  
 (所要時間 約2.5時間 10,000歩)

### 持ち物

お茶などの水分



## 各健(検)診を行います。

日程	検診名	受付時間	対象年齢	料金	申込/定員	持ち物等
6月13日(月)	特定健診・後期高齢者健康診査	午前8時30分～10時30分	40歳以上の国民健康保険加入者、75歳以上の方	700円	必要/70人	・問診票 ・健康手帳(お持ちでない場合は検診当日に発行します) ・乳がん検診はバスタオルも必要です。
	大腸がん検診	午前10時30分～11時	40歳以上の方	200円	不要/なし	
6月21日(火)	胃検診	午前8時30分～10時30分	35歳以上の方	500円	必要/40人	
	肺がん・結核検診		40歳以上の方	無料	必要/80人	
	乳がん検診	40歳以上の女性	1,500円	必要/45人		
	子宮頸がん検診	20歳以上の女性	400円	必要/70人		
7月7日(木)	特定健診・後期高齢者健康診査	午前8時30分～10時30分	40歳以上の国民健康保険加入者、75歳以上の方	700円	必要/70人	
	大腸がん検診	午前10時30分～11時	40歳以上の方	200円	不要/なし	

※新型コロナウイルス感染症の感染拡大防止のため、受付時間、定員を変更しております。

検診を申し込まれた方には個別通知します。ご確認ください。

※乳がん検診は新型コロナワクチン接種前か、接種後6～10週間の間隔をあけて受診してください。

※特定健診・後期高齢者健康診査は県内指定医療機関でも受けることが可能です。

※大腸がん検診は採便による便潜血検査です。必ず2本分提出してください。4日前までに長寿健康課へ検体容器を取りに来てください。ご希望の方には検体容器をお送りします。長寿健康課までご連絡ください。

※70歳以上の方は無料です。

※検診は1年度(4月～翌年3月)に1度受診できます。(乳がん検診・胃検診(内視鏡検査)は2年度に1度)

※肺がん検診・胃検診・子宮頸がん検診・乳がん検診は、指定医療機関でも受けることが可能です。長寿健康課で受診票を発行しますので、事前にお申込みください。

# 新型コロナウイルスワクチン「4回目接種」が始まります

三郷町では、国から新型コロナウイルスワクチンの4回目接種を実施する方針が示されたため、次のとおり接種についてご案内します。

## 接種の対象者

- ① 60歳以上の方
  - ② 18歳以上60歳未満で、基礎疾患のある方（その他重症化リスクが高いと医師が認める方）
- ※新型コロナウイルスを3回接種されている方が対象です。

## 接種時期

3回目接種日から5か月以上経過

## 接種券の発送時期

- ① 60歳以上の方  
接種可能時期の前月に、接種券・案内文を送付します。
  - ② 18歳～60歳未満の方  
接種可能時期の前月に、接種券申請方法について記載した案内文を送付します。
- ※接種を希望される場合は事前に申請が必要になります。

## 使用するワクチン

ファイザー社ワクチンおよび武田/モデルナ社製ワクチンを使用予定です。

## 転入された方

以前にお住まいのところで3回目接種後、4回目接種を希望される方は、事前に申請が必要になります。詳細が決定次第、ホームページなどでお知らせします。

## 発熱などの症状がある方へ

- (医療機関受診方法の案内)
1. 発熱などがあれば、まずは地域の医療機関（かかりつけ医など）に電話でご相談ください。
  - ※院内感染を防止するため、緊急の場合を除いて、連絡なく医療機関に直接受診することは控えてください。
  2. かかりつけ医などがなく、相談先に迷う場合は、新型コロナウイルス・発熱患者受診相談窓口  
(☎0742-27-1132)へご相談ください。
  3. 受診前に手指の消毒またはせっけんを使った手洗いを済ませて、マスクを着用して受診してください。

# 募集

## 三郷町教育委員会 会計年度任用職員募集 (※随時受付中/定員に達し次第募集を終了します)

受付・お問い合わせ先 教育総務課(必要書類を持参し、文化センター2階の事務局までお越しください)

受付時間 午前8時30分～午後5時15分(土曜・日曜日・祝日を除く)

職種	勤務先	区分/募集人数	勤務時間	給料	任用期間	必要書類	その他
臨時講師 特別支援 (副担任)	三郷 小学校	フルタイム 1名	午前7時30分 ～午後4時15分 午前8時20分 ～午後5時5分	(月給) 193,132円 (地域手当含む) (昇給あり)	任用開始日～ 令和5年 3月31日 ※更新あり (1年更新)	<ul style="list-style-type: none"> <li>・小学校教諭 免許状(写)</li> <li>・履歴書</li> <li>※免許状は要更新</li> </ul>	<ul style="list-style-type: none"> <li>・社会保険加入</li> <li>・有給休暇、賞与、交通費あり(町 規程により支給)</li> <li>・退職金制度(要1年以上勤務)</li> <li>・土曜・日曜日・祝日休み</li> <li>※ただし、行事などによる勤務の 場合あり</li> </ul>
特別支援教育 支援員	三郷 中学校	パートタイム 2名	週2～3日程度 午前8時20分 ～午後3時20分	(時間給) 1,060円		<ul style="list-style-type: none"> <li>・履歴書</li> <li>※教員免許不要</li> </ul>	<ul style="list-style-type: none"> <li>・特別支援学級在籍生徒の集団活 動支援業務</li> <li>・夏休み等の長期休業期間中は原 則勤務なし</li> <li>・有給休暇・交通費あり(町規定に より支給)</li> <li>・土曜・日曜日・祝日休み</li> <li>※ただし、行事などによる勤務の 場合あり</li> </ul>

## **i** マイナンバーカード 休日交付

休日交付は事前予約制です。  
予約は期日までに住民福祉課まで  
お願いします。

**交付日** 6月26日(日)  
午前9時～正午

**予約期日** 6月24日(金)  
午後5時まで

**お問い合わせ先**  
住民福祉課 (☎43-7321)



## **i** あなたの婚活を 応援します!

三郷町では結婚を希望し、結婚に向けて積極的に行動しようとする方へ婚活イベント開催などの情報を提供するサポートを行っています。その一環として婚活イベントが行われます。

三郷町で新たな出会いを探してみませんか?

**とき** 6月25日(土)

**ところ** 信貴山のどか村

**募集人数** 男性25人 女性25人

**参加条件** 20～50歳で独身の方

**参加費** 男性4,500円  
女性3,000円

**申込・お問い合わせ先**

**主催** 出会い結婚・結婚ナビ相談所  
(☎57-1258)

お申込は  
こちらから



(住民福祉課)

## **i** 学校給食を試食 してみませんか?



**とき**  
7月4日(月)～8日(金)  
午前11時50分～午後1時

**ところ** 給食センター2階研修室

**試食料金** 280円

**対象者** 町内在住の方

**申込人数** 各日先着10名程度  
(グループでの参加も可)

**申込方法** 参加費を持参のうえ、給食センター窓口まで

**申込期間**  
6月1日(水)～8日(水)  
午前9時～午後5時  
(土・日曜日を除く)

※キャンセルは6月17日(金)まで  
**お問い合わせ先**

給食センター(☎32-0351)

## **i** 県立明日香養護学校 体験学習・教育相談

入院治療が必要となった子どもや継続して医療を必要とする子どもと保護者に対し、体験学習や教育相談を実施します。

### ●体験学習

**とき** 6月29日(水)  
午後1時20分～4時

**ところ** 明日香養護学校

**対象** 入院治療や継続して医療を必要とする中学3年生とその保護者、教育療育に携わる関係者

### ●教育相談

日程調整をしますので、事前にお電話でお申し込みください。

**申込先** 奈良県立明日香養護学校  
教育支援部  
(☎0744-54-3380)

## **i** 家族のための 認知症介護教室

認知症の方を介護する家族が、認知症を正しく理解し、介護について学び合い、同じ悩みを持つ仲間との交流や相談の場となる介護教室を開催します。

**とき** 6月28日(火)  
午後1時30分～3時

**ところ** 福祉保健センター大会議室

**内容** 「知ってトクする福祉用具  
と住宅改修の知識」

**講師** 小山株式会社  
福祉用具専門相談員  
山口 睦さん

**定員** 20名(先着順)

**申込・お問い合わせ先**  
地域包括支援センター  
(☎34-0035)

## **i** 就学予定児教育相談

お子さんの発育や発達に心配や不安はありませんか?

令和5年度小学校入学予定のお子様のご保護者で、発育や発達に心配や不安のある方を対象に、特別支援教育関係教員等が個別に相談に応じます。

※相談内容の秘密は厳守します。

**とき** 8月2日(火)  
午前9時～午後5時(予定)

**ところ** 三郷町文化センター

**申込方法** 幼稚園、保育園または教育委員会に設置のリーフレットに必要事項を記載し、通園先又は教育委員会へ提出してください。

**提出期限** 6月24日(金)

**お問い合わせ先**  
教育総務課(☎43-7331)





## 期限内に納税を

令和4年度の町民税・県民税、国民健康保険税の第1期の納期限は6月30日(木)です。期限内に納付してください。

(税務課・保険課)

## 一般廃棄物(ごみ)の搬入には依頼書が必要です

一般廃棄物(ごみ)の搬入の際に依頼書及び本人確認資料(免許証など)の提示をお願いしています。

### 依頼書配布場所

- ・住民福祉課
- ・図書館
- ・清掃センター

三郷町ホームページから依頼書をダウンロードできます。

※依頼書をお持ちでない方や記載内容に不備がある場合、搬入をお断りさせていただくことがあります。

## ホームページに広告を掲載しませんか？

三郷町ではホームページのリニューアルにともない、ホームページに掲載するバナー広告を募集しています。お店や企業のPRに活用しませんか？お気軽にご相談・お申し込みください。

※掲載には基準があります。サイズや掲載料など、詳しくはホームページをご確認ください。

こちらからご確認ください

(企画財政課)



## 音声版「広報さんごう」をご活用ください

録音ボランティア団体「カトレア会」のみなさんにご協力いただき、広報さんごうを音声で聞くことができます。ホームページから確認できますので、ぜひご活用ください。

## 家庭用生ごみ処理機のモニターを募集します



各家庭から出される可燃ごみの中に含まれる多くは「生ごみ」です。この「生ごみ」を堆肥化(リサイクル)し、ごみの減量を図ることを目的に生ごみ処理機(手動式)を無料で貸与いたします。

実際に使っていただき、生ごみが減るのを実感しませんか？

生ごみを入れてハンドルをまわすだけ。ぜひお試しください。

**募集世帯** 150世帯(1世帯1機)

**募集締切** 6月17日(金)

**応募条件** 生ごみ投入量の報告(毎月/1回)1年間が可能な方

### 応募方法・申込先

清掃センターで電話受け付け

☎0745-73-6518

午前9時～午後4時(土曜日・日曜日・祝日を除く平日)

## チップ材をお渡しします

家庭用生ごみ処理機を1年間貸与させていただいた方で、引き続きご利用していただける方に、もう一年分のチップ材をお渡しさせていただきます。

受け渡し 清掃センター

(☎73-6518)

## LINEの友だち追加はお済みですか？

三郷町公式LINEアカウントでは町のホットなニュースやイベント二情報、防災情報などを配信しています。友だちへの追加をお待ちしています♪

※利用無料・通信料は利用者負担

## 現況届の提出が原則不要となりました

毎年6月分以降の児童手当等を引き続き受ける要件の確認のために、現況届を提出いただいていたのですが、今年度から、児童の養育状況が変わっていなければ、現況届の提出は原則不要となりました。

ただし、次の項目に該当する方は現況届の提出が必要です。

### 現況届の提出が必要な方

- ・離婚協議中で「配偶者と別居」と申請した方
- ・配偶者からの暴力などにより住民票の住所地が実際の居住地と異なる方
- ・支給要件児童の住民票が三郷町にない方
- ・その他三郷町から提出の案内のあった方

該当する方には現況届を送付しますので、期日までに提出ください。※提出がない場合は6月分以降の児童手当などが受けられなくなります。※該当する方で現況届が届いていない場合は、お手数ですがこども未来課までご連絡ください。

### お問い合わせ先

こども未来課(☎43-7322)

## 奈良県高齢者美術展

9月2日(金)から奈良県文化会館で開催される「第51回奈良県高齢者美術展」に出品を希望される方の作品を募集します。

**種目** 日本画・洋画・書・工芸・手芸・写真の中から1部門につき1人2点まで(未発表のものに限ります。)

**出品資格者** 昭和39年4月1日以前に生まれたアマチュアの方

**出品料** 1点 1,000円

**出品期限** 7月6日(水)

### 出品・お問い合わせ先

長寿健康課 (☎43-7323)

## 文化・スポーツ活動助成金

町立の施設を使って文化・スポーツ活動をされている団体に助成金を交付します。

### 助成対象団体

次のすべてに該当する団体

- ①代表者が町内在住および構成員の9/10が町内在住で、10名以上の団体で、町の補助を受けていない団体。
- ②有料の施設利用が年間20回以上あること
- ③営利を目的としていないこと

### 助成金額

1万円を上限とし、年間施設利用料の1/8(100円未満切捨)。

※ただし、中学生以下および65歳以上の方が8/10以上の団体は、上記助成金に加算がありますのでお問い合わせください。

**申請期間** 6月1日(水)~30日(木)

午前8時30分~午後5時15分  
(土曜・日曜日を除く)

**申請・お問い合わせ先**

生涯学習課(☎43-7332)

## 6月1日~7日は水道週間です

水質検査結果をお知らせします。

採水場所 信貴ヶ丘浄水場

採水年月日 令和4年4月19日

検査項目	《水質基準値》	《検査結果》
一般細菌	100個/ml以下	0
大腸菌	検出されないこと	検出しない
塩化物イオン	200mg/l以下	12.5mg/l
有機物(全有機炭素(TOC)の量)	3.0mg/l以下	0.8mg/l
pH値	5.8以上~8.6以下	7.4
味	異常がないこと	異常なし
臭気	異常がないこと	異常なし
色度	5.0度以下	0.5未満
濁度	2.0度以下	0.1未満
残留塩素(mg/l)	—	0.7

上記水質項目は、水質基準に適合しています。

(奈良広域水質検査センター組合で検査を実施)

## 文化センター

6月1日(水)午前9時から文化センター1階ロビーにて、令和4年9月分の施設使用申請を受付けます。

申込者が複数の場合は、抽選等により決定し、10時以降の申請は先着順となります。

7月の受付開始日は1日(金)です。

**休館日** 6月26日(第4日曜日)

**お問い合わせ先**

文化センター(☎72-4461)

## 三郷町スポーツ協会主催バレーボール大会

**と き** 6月26日(日)  
午前9時~

**と ころ** スポーツセンター  
アリーナ

**資 格** 町内在住・在勤の  
16歳以上の方

**編 成** 1チーム15名以上

※申し込みは、当日の午前8時30分~8時50分に現地で受け付けます。

## 人権啓発ビデオを上映します



今月は6月10日(金)に「君がいるから」を3度上映します。

**と き** ①午前10時~  
②午後1時~  
③午後3時~

**と ころ** 文化センター

**内 容**

母親からの心理的虐待に悩み自己肯定感を持ってない主人公が、コンビニエンスストアで出会う人々との触れ合いを通して新たな価値観に気づき、信頼の先に「希望と幸せ」があることをつかみます。

## 学級案内

〔長寿学級〕

**と き** 6月28日(火)  
午後1時45分

**と ころ** スポーツセンター・  
アリーナ

**内 容** 軽スポーツ

〔くれない学級〕

**と き** 6月23日(木)  
①午後1時30分  
②午後3時

**と ころ** スポーツセンター・  
サブアリーナ

**内 容** ゆる体操

〔みさと万葉学習会〕

**と き** 6月17日(金)  
午前8時30分

**と ころ** 図書館・視聴覚室

**内 容** 現地学習

〔歴史教養講座〕

**と き** 6月20日(月)  
午前10時

**と ころ** 図書館・視聴覚室

**内 容** 森鷗外「奈良五十首」について(講義)

〔家庭教育学級ふぁみ☆えでゅ〕

**と き** 6月9日(木)  
午前10時

6月30日(木)  
午前10時

**と ころ** 文化センター・リハーサル室  
文化センター・和室1

**内 容** いちから始めるピラ  
ティスとセルフケア②③  
(全4回)

(生涯学習課)

## 婦人会活動

○役員会

**と き** 7月7日(木)  
午後1時30分

**と ころ** 文化センター

★運動に苦手意識のある方大歓迎! 活力ある毎日を! スポーツで免疫力アップ★  
無料体験随時受付中!

教室	内容	対象	講師	時間	場所	参加費
美しい姿勢	芸能人やスポーツ選手が愛用しているストレッチポールを使い体を緩めて姿勢を良くし、維持させる為引き締めます。姿勢改善で美しく健康に☆	大人・シニア	きしした しん 普 岸下 先生	①金曜日 午前9時40分～10時40分 ②金曜日 午前10時50分～11時50分	文化センター	1回/ 700円
体を整える コアストレッチ	呼吸と体の中心部(コア)を意識しながらストレッチや筋力トレーニングをして体を整えるクラスです。レッスン後の体が軽くなる気持ちよさを目指しています。	大人・シニア	すぎやま けいこ 杉山 恵子 先生	①水曜日 午後6時30分～7時30分 ②水曜日 午後7時45分～8時45分	文化センター	1回/ 850円
良姿勢・笑援 フィットネス ①②③	笑顔、活気、良姿勢を取り戻し、生き生きとした生活をおくれるようお手伝いします。脳の刺激プラス姿勢指導なども行い、頭の前から足先まで、楽しく身体を動かします!	大人・シニア	ふじわら たつなり 藤原 達成 先生	①月曜日 ②木曜日 午後1時30分～2時30分 ③土曜日 午前10時30分～11時30分	①③ 文化センター ② スポーツセンター	1回/ 800円
太極拳教室 ゆっくりクラス	武術のおもしろさと気功の健康法を、年齢に関係なくマイペースで楽しく習得できる、初心者のための教室です☆	大人・シニア	こたにち え こ 小谷千恵子 先生	①火曜日 午後1時～2時 ②水曜日 午前9時40分～10時40分 ③水曜日 午前10時50分～11時50分	① スポーツセンター ②③ 文化センター	1回/ 600円
リンパの流れ 良くする教室	心地よく動く体づくりの為、セルフでリンパを流し、動きやすい身体に整え、体幹から脚・腕・頭と全身をつなげて使う意識で行います。	大人・シニア (女性)	おかじま ゆ き 岡嶋夕季乃 先生	水曜日 午前9時30分～10時30分	文化センター	1回/ 800円
脳トレ&ストレッチ ★新教室・ 無料体験受付中!	脳と身体を活性化し、楽しく笑顔あふれる教室です。認知症・フレイル予防にはじめましょう!	大人・シニア	くもん たけかず 公文 剛一 先生	木曜日 午前11時～11時50分	文化センター	1回/ 600円
パーソナル トレーナーの やさしい筋トレ	今注目されている、音楽に合わせて自重で行う引き締めトレーニング! 普段の生活の中でも取り入れやすく、続けやすいレッスンを行います!	大人・シニア	しかた ひろよし 鹿田 博義 先生	水曜日 午前11時～11時55分	文化センター	1回/ 750円

その他の教室も無料体験を実施しております! 詳細はホームページをご覧ください! (一部の教室は有料体験です)  
※教室の無料体験希望の方は事務局まで必ずご連絡ください。(参加人数によって体験できない場合がございます。)  
※教室に参加するには、上記の参加費の他、会費・保険料が必要です。詳しくはホームページをご覧ください。

エス ディー ジーズ  
**SDGs**

**SUSTAINABLE DEVELOPMENT GOALS** × **SANGO**  
世界を変えるための17の目標

お問い合わせ先 まちづくり推進課 (☎43-7313)



**三郷ひまわり  
パートナーズを  
募集しています**

三郷町では様々な活動をしている地域リーダーをメンターと呼び、メンターの方々を「三郷町ひまわりパートナーズ」と総称しています。メンター同士をつなぐウェブサイト(サイト名:三郷町ひまわりパートナーズ)が本年1月に完成しました。

ウェブサイトはこちらのQRコードよりご覧ください。

URL

<https://sango-mentor.com/>



他人事は自分事! 知ることから始めよう!!  
**ゴール1: 貧困をなくそう**

このコーナーではSDGsの各目標について、三郷町での取り組みも絡めて紹介していこうと思います。目標達成のためにまず知ることから!

日本では、平均的な生活水準に比べて経済的に貧しい状態を意味する「相対的貧困」が問題となっており、7人に1人の子どもが貧困であるといわれています。子どもの貧困が与える社会的損失は、その人の生涯所得の合計に換算すると2.9兆円もの差が生じることが見込まれていて、日本の経済にも大きな影響を与えていると考えられています。

三郷町では、住民への支援として、ひとり親世帯や中学生以下の子どもへの医療費助成支援事業や、生理用品を購入する余裕のない方へ災害備蓄用の生理用品を無料配布するなどのさまざまな事業を行い、ゴール1の達成に向けて事業に組んでいます。

何から始める？SDGsに取り組もう！  
「みんなで始めるSDGs普及プロジェクト事業」

**宅配バッグ**のモニター  
を募集します！

限定**300**世帯！



オリジナル  
マグネット  
付き！

三郷町でも、SDGsのゴールに向けて何かできないかと模索する中、若手職員から提案のあった「宅配バッグ」。今の生活にもピッタリで再配達削減によるCO<sub>2</sub>抑制にもつながる「宅配バッグ」。

あなたも宅配バッグ『OKIPPA』を使ってみませんか？



省スペース  
設計

最大容量  
57ℓ

撥水加工  
生地\*

盗難防止  
機能

※完全防水ではありません。

**募集期間**

**6/15(水)～7/29(金)**

※先着順となりますので、定員に達し次第終了します。  
※参加していただく方には、簡単なアンケートにご協力をお願いします。

**申込方法**

WEBまたは窓口でお申し込みください。  
詳細の確認は三郷町ホームページから  
<https://www.town.sango.nara.jp/soshiki/4/5604.html>  
(右記、QRコード読み取り)

申込・お問い合わせ先: まちづくり推進課 (☎43-7313)



三郷町の人口【令和4年5月1日現在、(前月比)】

人口22,627人 (-1人) 世帯数10,647 (+35世帯) 男10,795人 (-1人) 女11,832人 (±0人)

発行・編集：三郷町役場総務部企画財政課  
TEL0745-73-2101(代) FAX 0745-73-6334  
〒636-8535 奈良県生駒郡三郷町勢野西1-1-1

三郷町役場開庁時間 午前8時30分～午後5時15分  
休日 土曜・日曜日、祝休日、年末年始

**UD FONT** UDフォントを使用しています

この広報は、有害な排水を出さない「水なし印刷」を採用しています。  
SDGsの掲げる17の項目に対して、8つの項目で具体的な貢献をします。

