

Sango

SDGs未来都市さんごう

2024

2

No.706

2月1日発行

SDGs 未来都市さんごう



三郷町は、2030年に向けて、誰一人取り残さない社会の実現に取り組んでいます。



日本遺産

美しくて、かっこよくて

大人への第一歩



ワクを跳び出せ

二十歳の可能性

1月7日(日)に、令和6年三郷町「はたちのつどい」を開催し、今年度二十歳を迎える168人の方にご参加いただきました。
大人への第一歩を踏み出された皆さんのご活躍を心より応援しています！



祝 20歳

はたちの主張

自分らしさを見失わないで
ありのままで

自分自身を信じて叶えたい夢に
一生懸命生きる後悔しない人生を。
私も看護師になることをめざし、
育ててくれたこの故郷「三郷町」に
恩返しをしていきたいです。



おおたに けいり 聖桜メイさん

前を向き正解を導いていけるよう

人生では答えが分かりません。その
中で困難に立ち向かいながらも自
分で正解を見つけ出す努力をする
ことが大切で、社会に貢献したいと
いう気持ちを力に、日々精進します。



なかむら たいち 中村 太一さん

はたちの皆さんが 生まれた年の 主な出来事

(2003年4月～2004年3月)

【日本】

2003年4月

「冬のソナタ」日本での放送開始

2003年7月

新型肺炎SARS終息宣言
(前年11月に中国で最初の感染患者が
報告される)

2003年9月

阪神タイガース 18年ぶりにセ・リーグ優勝

2003年12月

テレビ地上デジタル放送開始 (東京・大阪
・名古屋)

2004年2月

アニメ「ふたりはプリキュア」放送開始

【三郷町】

2003年4月

近鉄信貴山下駅を起点・終点とする町内
循環バスが運行開始

2003年4月

全国中学校ソフトボール大会で三郷中学
校女子ソフトボール部が日本一

思い出をご自宅へ

2月中旬頃に、「はたちのつどい」に
参加された方へ、当日撮影した記念写
真をご自宅に郵送します。

楽しみにお待ちください♪



お問い合わせ先

生涯学習課 ☎43-7332



三郷町長選挙のお知らせ

前・町長の退職に伴い、三郷町長選挙を次のとおり執行します。

投票日 2月11日(日)

午前7時～午後8時

告示日 2月6日(火)

※告示日の午後5時現在で、立候補者が1人の場合は無投票となります。
 ※投票所の地図は、選挙の告示日前後に郵送します「選挙のお知らせ」はがきでご確認ください。

～当日行けない方は期日前投票や不在者投票をご利用ください～

○期日前投票

2月7日(水)から投票日前日まで、三郷町文化センター・多目的室(南都銀行三郷支店跡)で、午前8時30分から午後8時まで期日前投票所を開設しています。

「選挙のお知らせ」はがき裏面の宣誓書を事前に記入いただき、受付がスムーズに済みます。

そのほか、詳しくは町ホームページをご覧ください。選挙管理委員会(総務課内 ☎43-7311)にお問い合わせください。

低所得世帯支援追加給付金のご案内

物価高騰による負担増を踏まえ、特に家計への影響が大きい住民税非課税世帯に対し、1世帯あたり7万円を給付します。

対象者

基準日(令和5年12月1日)時点で三郷町に住民登録があり、世帯全員の令和5年度の住民税均等割が非課税である世帯。
 ※住民税が課税されている方の扶養親族等のみからなる世帯を除く。

給付額

1世帯あたり7万円

申請方法

対象世帯には役場から左記案内書類のいずれかをお送りしますので、必要なお手続きをご確認ください。

①給付金支給のお知らせ

(※原則申請不要)

②低所得世帯支援追加給付金支給要件確認書

※給付を受けるには、同封の書類を期日までにご返送いただく必要があります。

提出期限:3月29日

お問い合わせ先

住民福祉課 ☎43-7321

三郷小学校放課後児童クラブ・三郷北小学校放課後児童クラブ

会計年度任用職員を募集

放課後児童クラブで小学生児童を対象とした指導、保育業務および付随する業務全般を行っていただける指導員を募集しています。

受付・お問い合わせ先 こども未来課 ☎43-7322
 (必要書類を持参のうえ、福祉保健センター・こども未来課までお越しください)

受付期間 随時

勤務先	区分/募集人数	勤務時間	給料	任用期間	必要書類	その他
三郷北小学校放課後児童クラブ	常勤/若干名	学校授業日:午後2時～6時 学校休業日:午前8時～午後6時 (内、休憩1時間) ・開所時間が午後7時までのため、勤務時間を超えて勤務していただく場合は超過勤務扱い ・短縮授業日などの場合は勤務時間に変更有り	(月給) 112,329円 町規定により昇給有り	令和6年 4月1日～ 令和7年 3月31日 ※更新有り	履歴書	・社会保険 ・有給有り ・交通費有り (町規定による) ・土曜・日曜日・祝日休み (行事などによる勤務の場合有り) ・賞与 年2回(6月・12月)
	非常勤/若干名	学校授業日:午後2時～5時 学校休業日:午前9時～午後5時 (内、休憩1時間) 週3～5日程度のシフト制勤務 ・短縮授業日などの場合は勤務時間に変更有り	(時間給) 教員免許などをお持ちの方: 1,170円 教員免許などをお持ちでない方: 1,000円	令和6年 4月1日～ 令和7年 3月31日 ※更新有り	履歴書 教員免許などの写し (お持ちの方のみ)	・有給有り ・交通費有り (町規定による) ・土曜・日曜日・祝日休み (行事などによる勤務の場合有り)

税 令和6年度町民税・県民税の申告は 3月15日(金)までに

町民税・県民税(個人住民税)の申告受付

とき 2月16日(金)～3月15日(金)

午前8時30分～午後5時15分

※土曜・日曜日、祝日を除く

ところ 役場 税務課

所得税の確定申告をされる方は、町民税・
県民税の申告は不要です！

また、給与所得のみで、勤務先から役場に
給与支払報告書が提出されている方も申告
は不要です。

町民税・県民税の税額のほか、国民健康保険税・介護保険料などを正しく決定するため、
また所得証明書・課税証明書などの基礎になりますので、必ず申告してください。



町民税・県民税の申告が必要な方

令和6年1月1日現在、町内在住で、次の要件にあてはまる方

- ①営業、農業、不動産、利子、配当、雑などの所得があった方
※公的年金等の収入が400万円以下で、公的年金等に係る雑所得以外の所得金額が20万円以下の所得税の確定申告をする必要のない方も申告が必要です。
- ②給与所得者で、2か所以上から給与の支払いを受けている方、勤務先から「給与支払報告書」の提出のない方、医療費控除等年末調整で適用していない各種控除を受ける方や、給与所得のほかに所得のある方
- ③給与所得以外に所得がある方
※給与所得以外の所得が20万円以下で所得税の確定申告をする必要のない方も申告が必要です。
- ④公的年金等受給者で、医療費控除や社会保険料控除などの各種控除を受ける方
- ⑤令和5年中に所得がない方でも、国民健康保険税・後期高齢者医療保険料・介護保険料の算定および各種福祉関係の助成制度において所得の申告が必要な方、所得に関する証明書が必要な方

申告に必要なもの

- ①マイナンバーカード(お持ちでない方はマイナンバーが確認できる書類(通知カードなど)と運転免許証や保険証などの本人確認書類)
- ②所得の内容がわかるもの(源泉徴収票や収支内訳書など)
- ③各種控除を受ける際の証明となるもの

各種証明書の例	社会保険料を支払った方	国民健康保険税・後期高齢者医療保険料・介護保険料・国民年金保険料の令和5年中の支払額がわかるもの※国民年金保険料(基金を含む)には控除証明書が必要です
	生命保険料・地震保険料を支払った方	保険会社から発行された控除証明書
	ご自身や扶養親族が障がいをお持ちの方	身体障害者手帳、療育手帳、障害者控除対象者認定書など(提示で可)
	医療費を支払った方	令和5年中に支払った医療費の明細書 ※領収書の提出は不要ですので、自宅などで保管してください。

確定申告の相談会場(奈良税務署からのお知らせ)

とき 2月16日(金)～3月15日(金) 午前8時30分～午後4時 ※土曜・日曜日、祝日を除く

ところ 奈良税務署(奈良市登大路町81) (ただし、2月25日の日曜日は開庁します)

- ※駐車場はありません。公共交通機関をご利用ください。
- ※前年度分の申告書の控え、利用者識別番号などの通知(お持ちの方)をご持参ください。また、あらかじめ「医療費明細書」や「青色申告決算書」、「収支内訳書」を作成ください。
- ※会場への入場には「入場整理券」が必要です。
- ※マイナンバーカードをお持ちの方は必ずご持参ください。

※国税庁LINE公式アカウントより、来署希望の日時を事前登録することもできます。

＜確定申告書等の郵送などの送付先＞

〒661-8524 兵庫県尼崎市若王寺3丁目11番46号 大阪国税局業務センター阪神分室(奈良税務署担当)

※書類を持参される場合は、従来どおり奈良税務署の窓口または時間外収受箱にご提出ください。

⚠町では所得税の確定申告の相談は行っていません。
税務署から依頼された各種用紙を配布し、完成された確定申告書に限り収受し、奈良税務署にお届けしています。

收受期間：2月16日(金)～3月15日(金)
(土曜・日曜日・祝日を除く)
※税務署での受付印が必要な方は、控えの確定申告書と切手を貼った返信用封筒を同封してください。

町・県民税の申告を受け付けします

とき **3月1日(金)**

午前 **9時30分～正午**

ところ ふれあい交流センター・集会室



※状況により入場制限を行う場合があります。

文化講座の受講生を募集します

対象 町内在住・在勤・在学の方

受講期間 本年4月～令和7年3月

申込方法 ふれあい交流センター窓口でお申し込みください。
電話、FAXでも受付可能です。

※希望講座名、氏名(ふりがな)、住所、電話番号を記入してください。

※申し込み多数の講座は抽選になる場合があります。

また定員に満たない講座は開講しません。

申込期間 2月29日(木)まで

申込・お問い合わせ先

ふれあい交流センター 午前8時30分～午後7時(土曜・日曜日、祝日を除く)

☎32-2112 FAX 32-2366



みんなの権利 「人権」を大切に…

ふれあい交流センター

児童館



●住民福祉課 (☎43-7321)

●ふれあい交流センター・児童館

〒636-0821 三郷町立野北1丁目36番39号

☎32-2112 (代表)FAX32-2366



▲トールペイント講座



▲銭太鼓講座

講座名	講師名	開講日	受講時間	募集定員	受講場所	受講料(年間)	備考
着物着付講座	やくちかよこ 矢口賀代子	毎月 水曜日 (年間24回)	午後7時～9時	10名	2階和室 大広間	2,000円	お手持ちの着物で浴衣から留袖まで基本から指導します
トールペイント講座	きたじまゆみ 北嶋 由美	毎月 水曜日 (年間24回)	午前9時30分～ 11時30分	10名	会議室1	2,000円	木製品や布に絵具を塗る手芸 材料費は実費になります
書道講座	しばさきらんすい 芝崎 風翠	毎月 土曜日 (年間36回)	①正午～午後2時 (年中児～中学生) ②午後2時～4時 (高校生～成人)	①②各 20名	会議室1	2,000円	講師と相談のうえ各々に合った指導 します 教材費(肉筆手本代等)は実費に なります
ピラティス講座	まつしまゆき 松島 由紀	毎月 第1木曜日 (年間12回)	①午前9時30分 ～10時30分 ②午後1時30分 ～2時30分	①②各 20名	集会室	1,000円	体の中心を使ってインナーマッスル を鍛えるやさしいエクササイズ 持ち物:エクササイズマットなど ※新規申込の方を優先します
親子ピラティス講座	まつしまゆき 松島 由紀	毎月 第1木曜日 (年間12回)	午前10時50分 ～11時50分	12名 (組)	集会室	1,000円	「ピラティス講座」と同内容 持ち物:エクササイズマットなど ※同伴のお子様は、未就園児に限ります (お子様向けの講座ではなく、託児は 設けていません)
フラダンス講座	さきやまてつこ 先山 哲子	毎月 第2・第4 火曜日 (年間24回)	午後7時～ 8時30分	12名	集会室	2,000円	教材費は実費になります
ウクレレ講座	とやまたかお 遠山 隆雄	毎月 木曜日 (年間24回)	午後1時30分～ 3時30分	10名	集会室また は会議室	2,000円	教材費は実費になります 持ち物:ウクレレ(相談可)
ウクレレ講座	さきやまてつこ 先山 哲子	毎月 第1火曜日 (年間12回)	午後7時～ 8時30分	10名	集会室	1,000円	教材費は実費になります
		毎月 第4水曜日 (年間12回)	午後1時30分 ～3時	10名			
介護予防体操講座	ふじわらたつなり 藤原 達成	毎月 月曜日 (年間24回)	午後2時～3時	15名	集会室	2,000円	イスに座って行きますので、初めての 方も楽しく習えます
		毎月 木曜日 (年間24回)		15名			
銭太鼓講座	たむらこ 田村きよ子	毎月 第2・第4 金曜日 (年間24回)	午後1時～ 2時30分	10名	集会室	2,000円	よく知っている音楽に合わせ、楽し く習えます。初心者大歓迎! 持ち物:銭太鼓(貸出可)

※年間受講料は受講初日に納付していただきます。

女性の活躍する社会を目指して

女性^①の資格取得を 応援します

—女性の専門職資格取得助成金—

子育て中の女性の就労やキャリアアップを促進し、女性の活躍する社会の実現をめざすため、就労のために取得した資格などに必要となった費用の一部を助成します。

申込方法などの詳細は、右記QRコードまたは、「三郷町女性の専門職資格取得助成金」で検索ください。



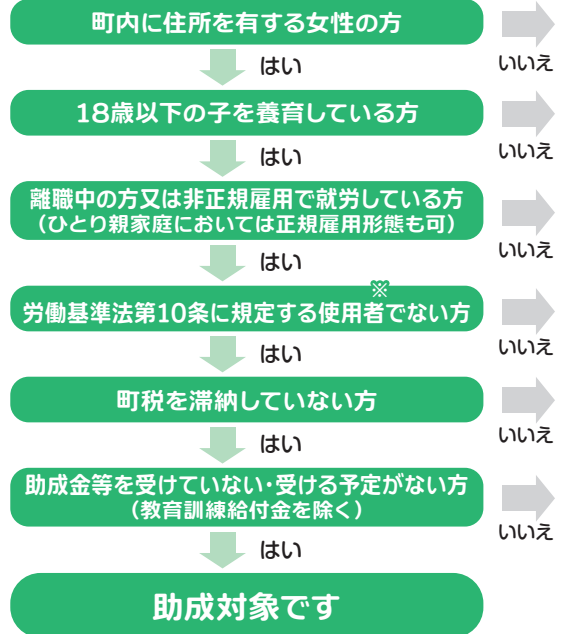
※資格取得から6か月以内に申請手続きを行ってください。
※提出の際、必ず事前に住民福祉課までご相談ください。

申請・お問い合わせ先 住民福祉課 ☎43-7321

最大
10万円
(助成対象金額の2/3)



助成対象・対象外フローチャート



※事業主または事業の経営担当者、人事・給与などの労働条件の決定や労務管理を行う方



次の方は必要に応じて保険課・長寿健康課までご連絡ください

- 遺族年金や障害年金から特別徴収のみで納付された方(世帯)で「納付額確認書」が必要な方
- 特別徴収のみの方で、令和5年中に保険料(料)の還付金受け取りがあった方

特別徴収のみで納付された方(世帯)には、「納付額確認書」の送付はありません。

普通徴収(納付書または口座振替)により、令和5年中に納付された方へは「納付額確認書」を送付しています。確定申告などをされる場合、必要に応じてご利用ください。

なお、特別徴収(年金からの天引き)により納付された保険料等の金額は、日本年金機構などから送付される「公的年金等の源泉徴収票」で確認できます。

令和5年中に納付された国民健康保険税・後期高齢者医療保険料・介護保険料の金額は、確定申告や住民税申告の際に、社会保険料控除の対象となります。

令和5年分 保険料(料)納付額確認書のご案内

普通徴収とは...
納付書や口座振替により納付する方法

特別徴収とは...
給与や年金から天引きにより納付する方法

社会保険料控除の対象となる場合

- ① 普通徴収のみの場合
「納付額確認書」に記載された金額
- ② 特別徴収のみの場合
「公的年金等の源泉徴収票」に記載された金額
- ③ 普通徴収と特別徴収の両方の場合
「納付額確認書」に記載された普通徴収分と特別徴収分の合計金額

※「納付額確認書」に記載された特別徴収分の金額に、「公的年金等の源泉徴収票」に記載された金額は含まれています。重複して計算しないようご注意ください。

お問い合わせ先

国民健康保険・後期高齢者医療保険 保険課 ☎43-7325

介護保険 長寿健康課 ☎43-7323

三郷ひまわりパートナーズを



募集しています

町では、自身の強みを活かしてまちを元気にしようとしている方の日頃の活動をHPに掲載し、「見える化」しています！

三郷町を初め、様々な方が活動を更新されています！あなたもぜひ投稿してみませんか？

まずはHPをご覧ください♪

URL

<https://sango-mentor.com/>

HPはこちら！



三郷ひまわりパートナーズのメンターを紹介します！



三郷町自主防災ネットワーク

「三郷町自主防災ネットワーク」は、令和2年7月18日に発足。自主防災活動に関するコミュニケーションを目的としたLINEのグループトークによるネットワークで、自治会の自主防災組織の担当者の有志による情報交換の場として始めました。

防災に関わる情報交換、訓練や講習会の相談・実施、災害や避難の情報共有などを日々行っています。町からの依頼にもご協力いただいている、その様子も三郷ひまわりパートナーズのHPで随時更新されていますのでぜひご覧ください！

三郷町では、今後もメンターの皆様と協力してよりよいまちづくりを進めていきますので、ご興味がある方は三郷ひまわりパートナーズにご登録ください♪

電熱ウェアの異常発熱に注意！

電熱ウェアは、モバイルバッテリーなどを用いて、衣服に内蔵された電熱線を発熱させて温める防寒具です。テレビやインターネットの通信販売、ホームセンターなどで見かける機会が増えていますが、誤った取り扱いをすると異常発熱し、衣服が焦げたり、やけどをしたりする危険性があります。

事例1

電熱ベストを使用していたら、首元が焦げて穴が開いた。そのせいで他の衣服にも穴が開いた。

事例2

店頭で購入した電熱ベストを着用したところ、やけどをした。背中に10円玉ほどの大きさの水疱が3つできた。

◆電熱ウェアの異常発熱

電熱ウェアは、衣服と同様に、着用時に擦れが生じたり、収納の際に折り畳まれるなどした場合、内蔵された電線や電熱線に過度の負荷がかかり、それが繰り返されると、損傷して断線に至る可能性があります。

国民生活センターで、電熱ウェアの異常発熱の状況を再現したところ、断線した電線同士が不安定に接触した状態で通電すると、接触部分の温度が200℃まで上昇することがありました。また、発熱体周囲の温度が

高いと、発熱体の温度も高くなる傾向がみられました。

◆アドバイス

- 電熱ウェアは衣服に暖房機能を持たせた電気製品です。電熱ウェア内部の電線などに負荷をかけないよう、丁寧に扱きましょう。
- 異常を感じたら、すぐに使用を中止しましょう。
- 取扱説明書および本体の注意表示をよく読んでから使用しましょう。
- 製造元や販売元のほか、型式や機能といった仕様が明示された商品を購入しましょう。

◆困ったときや心配な場合は、消費生活相談窓口へご相談ください。

毎週水曜日 午後1時～4時

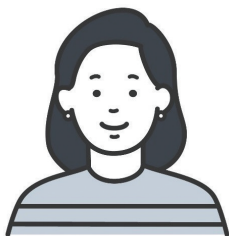
(第4水曜日 午前10時～正午、午後1時～4時)

お問い合わせ先

住民福祉課 ☎43-7321

開設日以外の相談窓口

消費者ホットライン ☎1188 (いっや)



【施設使用申請について】

2月1日(木)午前9時から、5月分(文化ホールは8月分)の使用申請を受付します。申込者が複数の場合は抽選などにより決定し、10時以降の申請は先着順となります。

3月の受付開始日は3月1日(金)です。

休館日 25日(第4日曜日)

楽しいコトに、出会える場所

文化センター

☎72-4461

ホームページ <https://www.sango-bunka-nara.jp>

(公財)三郷町文化振興財団

2/23
(金・祝)

かむかむリーディングシアター ～おはなしの森～

午後2時開演(午後1時30分開場)

三郷町文化センターで朗読講師をつとめる奈津陽子さんが、ラジオパーソナリティ仲間や保育学生たちと繰り広げる楽しいステージ♪お子さまはもちろん、大人の方にも楽しんでいただける読み伝え劇場が2月23日限定でオープンします！

出演：<朗読> ^{なつ ようこ} 奈津 陽子 ^{くぼ なおこ} 久保 直子 ささき みほ

<紙芝居> ^{しょうえい} 頌栄短期大学専攻科・保育科学生

<司会> ^{たけだ やすこ} こみみウサギ 武田 康子

入場料：(前売)一般 1,000円 中学生以下 500円

(当日)一般 1,200円 中学生以下 600円

※2歳以下無料。ただしお席が必要な場合は有料となります。

※中学生以下の方だけでの入場はお断りします。



チケットは文化センター、ローチケ(Lコード:56168)で好評発売中！

3/2
(土)

寒い時こそ出かけよう！クラシックのイメージを大きく変える、心を動かすホールいっぱいに広がる音と笑顔のコンサート

Heartwarming Ensemble

午後2時開演(午後1時30分開場)

出演：ピアノ ^{しら いし} 白石 光隆
ヴァイオリン ^{かな せき} 金関 環
ヴィオラ ^{す だ} 須田 祥子
チェロ ^{わた なべ} 渡邊 辰紀

入場料：(前売)一般 1,000円 高校生以下 500円

(当日)一般 1,200円 高校生以下 600円

曲目：ブラームス：ピアノ四重奏曲第3番 ハ短調 Op.60

ウェーバー：舞踏への勧誘

ガーシュウィン：I Got Rhythm

バート・ホワード：Fly Me to the Moon 他

※曲目は変更になる場合があります。

チケットは文化センター、ローチケ(Lコード:51705)で好評発売中！



図書館カレンダー

は祝日開館日です。
は休館日です。

2月						
日	月	火	水	木	金	土
				1	2	3
4	5	6	7	8	9	10
11	12	13	14	15	16	17
18	19	20	21	22	23	24
25	26	27	28	29		

(休館日)

- ・毎週水曜日
- ・5日(月)一館内整理日
- ・13日(火)～21日(水)一特別整理休館

みんなの図書館



【お問い合わせ】 TEL 33-3030 / FAX 33-3188
ホームページ「三郷町立図書館」で検索

開館時間 平日・土曜 午前9時30分～午後7時
日曜・祝日 午前9時30分～午後5時



図書館
Instagram
QRコード



図書館
ホームページの
QRコード

生涯学習室をご利用ください

町内在住の方を対象に、通常の土曜・日曜日、祝日と下記の期間に、生涯学習室を開室しますのでご利用ください。(休館日を除く)

開室日 2月22日(木)～27日(火)

開室時間 閉館30分前まで

※ご利用前に、図書館利用カードをカウンターまでお持ちください。

特別整理休館と特別貸出

図書館資料一斉点検のため、**2月13日(火)～21日(水)**まで休館します。

このため、特別貸出をしますので、ご利用ください。

図書	1月30日(火)～2月12日(月・祝)	3週間貸出
CD・DVD	2月6日(火)～2月12日(月・祝)	2週間貸出

ブック・リサイクル

保存期間を過ぎた雑誌や、処分承認済の本を町内の方にリサイクルしていただく、「ブック・リサイクル」を開催します。

とき 2月3日(土)・4日(日)

午前9時30分～午後4時30分

ところ 図書館地下1階 会議室



ブックスタート

4か月児健診時(2月28日(水))に福祉保健センターで受け取った引換券を持って、赤ちゃんと一緒にお越しください。絵本1冊とバッグをプレゼント!

※水曜日は休館日となりますので、29日(木)以降にお越しください。

ところ 図書館2階 事務室

対象 赤ちゃんと保護者の方

2月のおはなし会 (絵本・紙芝居)

とき 11日(日)・25日(日)

ところ おはなしルーム

対象 3歳位から小学校低学年

※11日(日)はストーリーテリングがあります。

2月の上映会 入場無料

とき 午後2時(開場 午後1時45分)
ところ 図書館1階 視聴覚室

10日(土)

【街道をゆく 1】

74分 (1997年)
カラー

制作: NHK

朗読: 田村 高廣



24日(土)

【E.T.】115分 (1982年)
カラー 字幕

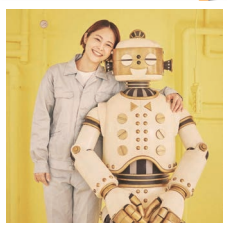
監督: スティーヴン・スピルバーグ

出演: パット・ウェルシュ

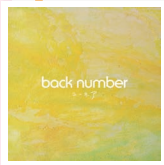


12月CD予約 Best3

1 「ひみつスタジオ」
スピッツ



2 「ユーモア」
back number



3 「世界が違って見える日」
なかじま みゆき



12月DVD予約 Best3

1 「異動辞令は音楽隊！」
うちだ えいじ / 監督



2 「トップガン マーヴェリック」
ジョセフ・コシンスキー / 監督



3 「バズ・ライトイヤー」
アンガス・マクレーン / 監督



12月図書予約 Best10

1 「科学がつきとめた
『運のいい人』」
なかの のぶ こ 信子



2 「『大人暮らし』の
無印良品」
主婦の友社



3 「低コスト生活」
かぜのたみ



4. 「楽しそうな大人になろう。」 なかに あき ひろ 中谷 彰宏
5. 「星を編む」 なぎ ら ゆう 凧良 ゆう
6. 「40代からのキレイのつくりかた」 うつみ さえ
7. 「こちら空港警察」 なか やま しち り 中山 七里
8. 「これからの人生を豊かにする時産」 じ さん マキ
9. 「人生が変わる1日1つ断捨離」 やました ひでこ
10. 「変えること変わらないこと」 うちだ あや の 内田 彩乃

「青瓜不動」 宮部 みゆき

「あなたが誰かを殺した」 東野 圭吾

「奈良こだわりのカフェ&お店内」 あんぐる

「50代はやめどき、捨てどき、楽しむどき」 原田 さよ

「毎日がピカピカになる『水まわり』の洗いかた」 お掃除職人きよきよ

図書寄贈のお願い

予約多数のため、次の本をお持ちで不要になられた方は、図書館へご寄贈ください。

※雑誌読み放題サービスもあります。
※広報も電子図書館から閲覧できます。

・ I D …………… 利用カードの7桁の数字
・ パスワード …………… 西暦生年月日8桁の数字

「和えるおかず」「お味噌汁」「変な家」ほか
ログインにはIDとパスワードが必要です。



電子図書館はこちら

こんな本が入りました！ (12月末現在)

- 「私たちの特別な1日」 飛鳥井 千砂
- 「ワケあり式部とおつかれ道長」 奥山 景布子
- 「ルポ無縁遺骨」 森下 香枝
- 「発達『障害』でなくなる日」 朝日新聞取材班
- 「地球の冷やし方」 藤村 靖之
- 「86歳の健康暮らし」 田村 セツコ
- 「うまくてダメな写真とヘタだけ」 いい写真」 幡野 広志
- 「その世とこの世」 谷川 俊太郎
- 「私が鳥のときは」 平戸 萌
- 「この会社、後継者不在につき」 桂 望実
- 「10才からの自信をもつ方法」 高濱 正伸 / 監修
- 「親子で学ぶ政治のかたち」 子どものための「政治のかたち」プロジェクト
- 「100年見つめてきました」 吉野 万理子
- 「わたしは地下鉄です」 キム ヒョウン
- 「犬ずもう」 最勝寺 朋子



乳幼児健診

日程	受付時間	対象年齢	対象児の生年月日	持ち物
2月1日(木)	少人数に区切って、個別に通知します。受付時間内にお越しください。	1歳6か月	令和4年5月11日～ 令和4年6月23日	母子手帳・バスタオル・アンケート
2月15日(木)		5歳	平成30年11月26日～ 平成31年1月5日	母子手帳・バスタオル・アンケート
2月22日(木)		3歳6か月	令和2年6月26日～ 令和2年8月10日	母子手帳・バスタオル・アンケート・ 早朝尿
2月28日(水)		4～5か月	令和5年9月1日～ 令和5年10月15日	母子手帳・バスタオル・アンケート

※対象の方で健診を欠席される場合は、必ず、こども健康課までご連絡ください。

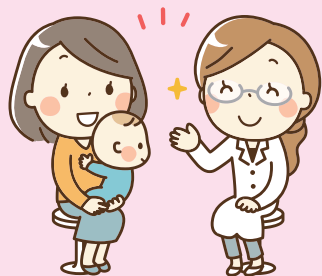
※共用物品(体重計など)を使用するため、必ずバスタオルをお持ちください。

育児相談・計測日 ※e古都ならで要予約

日程	時間	持ち物
2月14日(水)	午前10時～11時	母子手帳・バスタオル

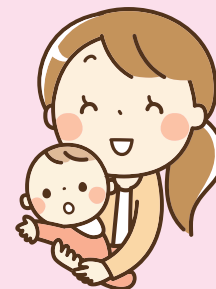
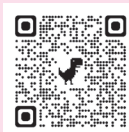


※共用物品(体重計など)を使用するため、必ずバスタオルをお持ちください。



育児相談・計測日、キラキラんど、ファミリークラスの予約は、e古都から簡単にできます!!

- ・QRコード、e古都ならよりお申し込みください。
- ・毎月1日午前9時から3日前まで予約を受付けます。



キラキラんど (旧：育児教室) ※e古都ならで要予約

日程	時間	対象	内容
2月19日(月)	午前10時～11時	未就園のお子さん(先着8名程度)と保護者	【室内あそび】 広いお部屋で保育士と一緒に遊びましょう♪ご家庭でも楽しめる遊びを紹介しますので、お子さんと一緒に遊びの幅を広げてみませんか? 親子ともに動きやすい服装でお越しください。

ファミリークラス ※e古都ならで要予約 ※定員15名(第1子の方を優先します)

日程	時間	内容	持ち物
2月9日(金)	午後1時30分～3時30分	安産の心がまえ	母子手帳 筆記用具
2月18日(日)	午前9時30分～11時30分	産後の生活と赤ちゃんのお風呂	
2月21日(水)	午後1時30分～3時30分	赤ちゃんとの生活	

子育て支援センターちいすてっぷ ちいすてっぷ ☎31-6639

対象 町内在住の就学前までのお子さんと保護者

開館日 月～金曜日(祝日を除く)午前10時～午後3時




来館にあたってのお願い

- 発熱・咳・喉痛・下痢嘔吐など体調不良の方は、来館をお控えください。
- 状況によっては入館をお断りすることがありますので、あらかじめご了承ください。

ちいすてっぷ公式 LINE

最新情報をタイムラインで発信しています。ぜひお友達登録してください♪



イベント	日程	対象	時間	内容
 年齢別の来館日	2月1日(木)	令和5年4月2日以降生まれ	午前10時～正午	同じ年齢のお子さんたちが集まって、遊んだり保護者同士お話ししたりして、楽しい時間を過ごしましょう！ ※対象年齢以外のお子さんの館内利用は正午からとなります。 (兄弟姉妹はお互いの年齢日に参加可能です。)
	2月8日(木)	令和2年4月2日～令和3年4月1日生まれ		
	2月15日(木)	令和3年4月2日～令和4年4月1日生まれ		
	2月22日(木)	令和4年4月2日～令和5年4月1日生まれ		
 「たつたひめ」と撮影会	2月16日(金)	—	午前11時15分～45分	ちいすてっぷに「たつたひめ」がやってくるよ♪一緒に写真を撮ろう♪ 

29日(木)は館内清掃のため休館

※令和2年4月1日以前生まれのお子さんは、安全面の確保により午後1時以降の利用となります。

子育て支援ぴよぴよ 西部保育園 ☎73-7634

日程	時間	場所	対象年齢	内容
2月6日(火) 20日(火)	午前10時30分～11時30分	西部保育園 ホール・園庭	就学前までのお子さん と保護者の方 (どなたでもご参加いただけます！)	保育士と遊ぼう！ 園庭や室内の遊びコーナーで思いっきり体を動かしましょう！

ひまわり教室 ※要予約 こども未来課 ☎43-7322

日程	時間	場所	対象年齢	内容
2月13日(火) 27日(火)	午前9時40分～11時30分 (受付 午前9時30分)	福祉保健センター 健康増進室	平成29年4月2日～令和2年4月1日 生まれのお子さん	作業療法士と一緒に、楽しみながらお子さんの感覚刺激の経験を増やす体験教室です。こどもの大好きな遊びを通して「遊びの分析」のプロ、作業療法士と一緒に、発達を促す活動を楽しんでみませんか？ 運動あそび(親子でひっぱりあっこ、サーキット)など
2月20日(火)			令和2年4月2日以降 生まれのお子さん	

※定員に達し次第、参加受付を終了します。



各種集団検診

(70歳以上の方は無料)

日程	検診名	受付時間	対象年齢	料金	申込/定員	WEB申込締切日
2月 16日(金)	胃検診(バリウム検査)	午前8時30分～ 10時30分	35歳以上の方	500円	40人	
	肺がん・結核検診		40歳以上の方	無料	100人	
	乳がん検診		40歳以上の女性	1,500円	45人	
	子宮頸がん検診		20歳以上の女性	400円	70人	
	大腸がん検診	午前10時30分～11時	40歳以上の方	200円	なし	※2月4日(日)

※大腸がん検診は、WEBでの検体容器の申込締切日

検診の申込方法

受診を希望される方

電話または長寿健康課でお申し込みください。

集団大腸がん検診のみを希望される方

予約は不要です。4日前までに長寿健康課へ検体容器を取りに来てください。

ご希望の方には検体容器を送付しますので、WEB、電話でお申し込みください。

※大腸がん検診は提出日3日前からの採便による便潜血検査で、必ず2本提出してください。

大腸がん検診
WEB
申し込みは
こちらから▶



検診の注意事項

集団検診を申し込まれた方に個別通知します。ご確認ください。

- ・がん検診は1年度に1度(胃検診(内視鏡検査)・乳がん検診・子宮頸がん検診は2年度に1度)受診できます。
- ・大腸がん検診・肝炎ウイルス検査は町内医療機関(西和医療センター除く)でも受診可能です。直接医療機関へお申し込みください。
- ・肺がん検診・胃検診・乳がん検診・子宮頸がん検診は指定医療機関での受診が可能です。長寿健康課へ事前にお申し込みください。
- ・乳がん検診は新型コロナワクチン接種前か接種後4週間の間隔をあけて受診してください。

地域包括支援センター
☎34-0035

申込・お問い合わせ先

(定員になり次第受付を終了します。)

申込期限 2月5日(月)から受付開始

午前8時30分～午後5時15分

申込方法 地域包括支援センター
にお電話ください。

特定非営利活動法人なら

情報セキュリティ総合研究所

北村 明美 氏

桑村 慎一 氏

講師

持ち物 スマートフォン、筆記用具

定員 15名

対象者 町内在住の65歳以上の方

参加費 無料

ところ 福祉保健センター
健康増進指導室

とき 3月1日(金)～29日(金)間の
毎週金曜日(全5回)

午前10時～正午

初心者向けのスマホ教室です!

インターネット検索の仕方・地図
の活用方法・写真を撮って家族や友
人に送る方法・ペイペイなどの電子
QR決済の使い方など、電話以外に
生活に役立つ便利なスマホの使い
方を学べます。

シニアのための
スマホ教室

☎34-0035

☎34-0035

☎34-0035

☎34-0035

☎34-0035

☎34-0035

☎34-0035

☎34-0035

☎34-0035

☎34-0035

☎34-0035



骨密度測定・歯周病検診(予約制)

とき	3月6日(水) 午後1時30分～3時	
ところ	福祉保健センター	
対象	20歳以上の方	
	費用	定員
骨密度測定	100円	50名
歯周病検診	200円	15名

※70歳以上の方はいずれも無料です。
 ※骨密度測定は足のかかとで測定しますので、足のかかとを出しやすい服装でお越しください。

○事前に長寿健康課でお申し込みください○

ウォーキングデー！(予約不要)

町内社寺仏閣めぐり ～ぼちぼちコース～

とき **2月29日(木)** 午前9時
 福祉保健センター集合

コース 福祉保健センター → 観音寺 → 健民グラウンド → 今井浄願寺 → 龍田大社 → 福祉保健センター
 (所要時間は 約1時間半、約7,000歩)

持ち物 お茶などの水分をお持ちください。

※朝7時前のNHK天気予報で、奈良県北西部の午前降水確率が60%以上、または何らかの警報が出ている場合は中止します。



西和医療センター
 土肥 直文 院長

元プロ野球の名監督が脳梗塞で倒れた原因としても有名になりました。心房細動の患者さんは、心臓の部屋の一部(心房)がブルブルと震えるような動き(細動)になってしまいます。そのため、心臓の内部に血栓という血のかたまりができ、それが突然、脳の血管に流れていって血管を詰まらせてしまいます。心房細動の患者さんには、一般的に脳梗塞を予防するために、血をさらさらにする薬(抗凝固薬)が薦められます。また、心房細動が長期化すると心不全になりやすくなるので、心房細動そのものを根治するためのカテーテルアブレーションという治療を受けた方がいい場合があります。かかりつけの先生に心房細動というええで、カテーテルアブレーションを受けた方がよいかについても相談してください。判断に迷われたら病院の循環器内科にも紹介してもらってください。

「知っておきたい循環器病のこと」
 第4弾
 ●心房細動ってどういう不整脈、知っていますか？

三郷町ファミリー・サポート・センター

「ファミサポ」では、地域のサポート会員さんが
 生後1ヶ月から小学3年生までのお子さんの子育てをお手伝いします。

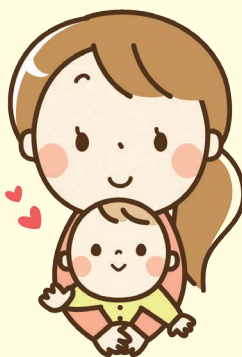
ファミサポでお手伝いできること

- 依頼者宅・サポート会員宅・ちいすてっぷでの預かり
- 保育施設などへの送迎
- 依頼会員宅などでの預かり+保育施設などへの送迎

依頼会員さんに聞きました！

＜ファミサポにひとまず登録＞
 実際に預かりを利用する・しないに関わらず、なにか困ったときには「ファミサポにお願いできる」という安心感がありますよ！

＜ちいすてっぷで預かりを利用＞
 個人宅で預かってもらうのは少し心配だけど、ちいすてっぷなら子どもも場所に慣れてるので安心して預けられますよ



＜保育園入園に合わせファミサポに会員登録＞
 今まで子どもと一緒に過ごしてきたので、保育園入園がちょっと不安…。春に向けてファミサポの預かりを利用し、少し親と離れる練習ができればと思って登録しました。保育園入園後も仕事でお迎えにいけない時など、もしもの時も安心できますよ

「こんなことでも利用できるかな？」
 と思ったら、お気軽にお問い合わせください。
 もしもの時のお守りとしても大丈夫です！

利用方法

- ①まずは会員登録 お時間があるときにセンターまでお越しください。
- ②利用したい日が決まったらセンターまで連絡してください。センター職員がサポート会員さんへ連絡・調整をします。



〒636-0812 三郷町勢野西1-4-4
 (子育て支援センターちいすてっぷ内) ☎・FAX 44-3000
 開所時間 午前9時～午後5時(土曜・日曜日・祝日・お盆・年末年始を除く)



12/25 (月)

100歳の誕生日
おめでとうございます!!

川西^{かわにし} タザエさんが100歳のお誕生日を迎えられました。

川西さんは庭の掃き掃除を毎日のようにされていて、洗濯もご自身で出来るとのこと。

庭の花は摘んでは活けて楽しんでいらっしたりと、毎日少しずつでも動いているのが健康の秘訣です。

また、「毎日新聞を読んでいることが、ボケ防止になっているかもしれないね」と教えていただきました。

川西さん、これからもお元気でいてください。本当にお誕生日おめでとうございます。



1/6 (土)
三郷町消防団による
町内パレードと出初式

町内パレードと三郷町消防団出初式を行いました。

出初式は、消防団員の規律指揮の高揚と消防技術を練磨すること、そして団員相互の連携を図り、有事における消防機能の発揮に万全を期することを目的とします。

当日は、指令車・ポンプ車が町内を回り、その後中央グラウンドで消防車5台による一斉放水を行いました。



生涯学習の学級生募集(令和6年度)

申込期間 2月1日(木)～29日(木)

午前9時～午後5時

(土曜・日曜日・祝日を除く)

申込先 生涯学習課 ☎43-17332

※令和5年度からの継続入級にも

お申し込みが必要です。

※開催は年間約8回程度です。年間学習計画は申し込みの時にご確認ください。

くれない学級

鑑賞・創作・体操などの体験学習を中心に、楽しく教養や知識を深めていきます。

対象者 町内在住の女性の方
入会費 無料

長寿学級

シニアとして時代に対応できる生き方や充実した暮らし方をいろいろな学習を通じて求めています。

対象者 町内在住で60歳以上の方
入会費 無料

歴史教養講座

帝塚山大学の協力のもと、歴史上の事柄や人物について学習します。教養を高めて有意義な人生を楽しみましょう。

対象者 町内在住の方
入会費 無料

家庭教育学級
「ふあみ☆えでゅ」

さまざまな学習や体験をすることで、明るく楽しい「家庭教育」を♪

対象者 町内在住で、乳幼児から社会人になるまでのお子さんや養育されている保護者の方
入会費 無料

みさと万葉学習会

県立万葉文化館の協力のもと、講義や現地学習で万葉集に関連する知識を深めていきます。

対象者 町内在住で万葉集に興味がある方
入会費 1,000円
(年間運営費として)

スポーツセンター ご利用の方へ

2月12日(月)・23日(金)は祝日のため休館します。

募 ふれあい フットサル大会

生駒郡内の小学生のみんなで、楽しくフットサルをしませんか。

とき 3月24日(日)午前9時30分
(午前9時から受付開始)

ところ 平群町総合
スポーツセンター体育館

募集 8チームまで

参加資格 生駒郡内在住の小学生
(1チーム5人以上10人以内)

申込方法 申込用紙を記入の上、生涯学習課窓口へお申し込みください。

申込期限 3月8日(金)

申込・お問い合わせ先

生涯学習課 ☎43-7332
(生駒郡青少年指導員連絡協議会)

公式SNSに ご登録を!!



たくさんの
フォロー、
お友達登録
待ってます!

婦人会活動

役員会

とき 3月7日(木)
午後1時30分

ところ 文化センター

貸衣裳のご案内

会員以外の方も利用できます。

連絡先 平川 ☎73-2750

新規会員募集

女性のみなさん、お気軽にご入会ください。

連絡先 佐藤 ☎32-0343

毎月11日 人権啓発ビデオ を上映します



今月は2月9日(金)に「夕焼け」を3度上映します。

とき ①午前10時～②午後1時～
③午後3時～

ところ 文化センター

内容 毎日誰かの介護や世話をすることは、身体的、精神的に大きな負担がかかります。特にヤングケアラーは、学校に通い教育を受け友人と交流する重要な時期にも関わらず見過ごされています。

音声版「広報さんごう」 をご活用ください

録音ボランティア団体「カトレア会」の皆さんのご協力いただき、目の不自由な方でも「広報さんごう」を音声で聞くことができます。ホームページから確認できますので、ご家族・お友達にもお知らせしていただき、ぜひご活用ください。

こちらから
聞くことが
できます



学級案内

〔みさと万葉学習会〕

とき 2月9日(金)
午後1時30分

ところ 図書館・視聴覚室

内容 万葉集講義

〔歴史教養講座〕

とき 2月26日(月)
午前10時

ところ 帝塚山大学

内容 「大和歴史と遺跡⑥」

〔くれない学級〕

とき 2月27日(火)
午後1時30分

ところ 文化センター・多目的室

内容 「花あそび～ボタニカル
キャンドルづくり」

使用団体の 登録受付開始

令和6年度の「学校体育施設」「竜田運動公園」「勢野グラウンド」「三郷中央公園多目的広場」の使用団体登録の受け付けを行います。

※使用料などの詳細は登録時にご確認ください。

<学校体育施設>

受付期間 2月1日(木)～2月16日(金)
午前9時～午後5時
(土曜・日曜日・祝日を除く)

受付場所 生涯学習課

対象団体 町内在住または在勤・在学の方10人以上で構成され、かつ、成人の指導者もしくは監督者が含まれる団体

<町内各グラウンド>

受付期間 2月1日(木)～2月16日(金)
午前9時～午後5時
(土曜・日曜日・祝日を除く)

受付場所 各管理事務所

※勢野グラウンドは「三郷中央公園多目的広場」管理事務所

対象団体 町内在住または在勤・在学者が1/3以上の団体

お問い合わせ先

生涯学習課 ☎43-7332

i 起業・創業の出張相談会in FSS35サテライトオフィス

起業・創業に関する疑問から、開業時のお金の悩み、今から準備できることなど、なんでもお気軽に相談できます。起業支援施設「イコマド」による無料相談会です。詳しくは下記QRコードの特設サイトをご覧ください。

と き 2月22日(木)

午前10時～午後4時

ところ FSS35サテライトオフィス
1階 ラウンジ

申込人数 先着5名様

申込方法 特設サイト(QRコード)
よりお申し込みください。

申込期間

2月1日(木)から受付開始

お問い合わせ先

生駒市テレワーク&インキュベーションセンター「イコマド」

☎0743-71-6234

特設サイトは
こちらから▶



募 認知症サポーター養成講座

「認知症」は年齢に関係なく発症する恐れのある脳の病気です。認知症の方を地域全体で支え合う社会の実現に向けて、認知症の方との接し方などを学ぶ講座を行います。

脳のトレーニングと簡単な体操も交えて、楽しく学びましょう！

と き 3月6日(水)

午前10時～正午

ところ 福祉保健センター

健康増進指導室

講師

ハートランドしぎさん

名誉副院長 織部 裕明氏

リハビリテーション部部长

作業療法士 石橋 新二氏

定員 20名

申込・お問い合わせ

地域包括支援センター

☎34-0035

i クッキング教室のご案内

日本のご当地料理 <北海道>
～スパイスから作るスープカレー～



と き ①2月17日(土)

午前10時～午後1時

②2月22日(木)

午前10時～午後1時

※①②とも内容は同じです。

ところ 給食センター

メニュー スープカレー、三郷町産
いちご(古都華)とくるみ
のサラダほか

(メニューは多少変更の場合あり)

参加費 500円

対象者 町内在住の18歳以上の方

定員 ①②とも各12名まで

持ち物 マスク・エプロン・三角巾・
ふきん、台ふき各1枚・筆記
用具・ハンドタオル

申込方法 電話でお申し込みください
(代理不可)

申込期間 2月1日(木)～8日(木)

午前9時～午後5時

(土曜・日曜日を除く)

申込・お問い合わせ先

給食センター ☎32-0351

募 ホームページに広告を掲載しませんか？

町ホームページに掲載するバナー
広告を募集しています。お店や企業
のPRに活用してみませんか？お気
軽にご相談・お申し込みください。

※掲載には基準があります。サイズ
や掲載料など、詳しくは下記QR
コードよりご確認
ください。



お問い合わせ先

企画財政課 ☎43-7312

i 西和7町合同・第8回住民講座の開催

「精神障がいってなんだろう？」

精神疾患や精神障がいとは他人事では
ありません。自分自身や家族、職場、
知人を含めると、何らかの形で関わ
ることも少なくありません。

今年度で8回目となる今回の講座
では、精神障がいのある当事者とそ
の支援者を講師として迎え、「病気や
障がいはどのようなものか」「病気と
どう付き合って生活しているのか」
など語っていただきます。

どなたでもお気軽にご参加ください。

(入場無料、申込不要)

と き 2月26日(月)

午後2時～4時頃

ところ 安堵町福祉保健センター
2階 視聴覚室

主催 西和7町(三郷町・平群町・
斑鳩町・安堵町・上牧町・王寺町・河合町)

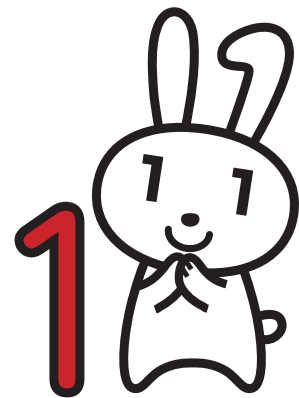
お問い合わせ先

生活支援センター ぱると・ベル

☎43-5541

(住民福祉課)

i マイナンバーカード 休日交付



休日交付は事前予約制です。あわ
せてマイナンバーカード申請のお手
伝いも行っています。

交付日

2月25日(日)午前9時～正午

予約期日

2月22日(木)午後5時まで

予約・お問い合わせ先

住民福祉課 ☎43-7321



期限内に納税を

令和5年度固定資産税・都市計画税の第4期、国民健康保険税の第9期の納期限は、2月29日(木)です。期限内に納付してください。

(税務課・保険課)



ごみ収集日にご注意を

2月12日(月・祝)振替休日の収集業務は行いませんが、2月23日(金・祝)天皇誕生日はごみ収集業務を行います。

廃プラスチック

信貴山・勢野全域・信貴ヶ丘・美松ヶ丘・三室

可燃ごみ

立野全域・城山台・夕陽ヶ丘・東信貴ヶ丘

上記の日に清掃センターへの持込はできませんのでご注意ください。

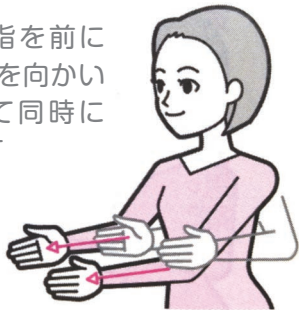
令和6年度「わが家のごみ分別カレンダー」は3月号広報と一緒に配布します。

手話で広げよう!
心の輪 (第22回)

～手話が身近な言語になるよう、日常生活で使える簡単な手話をご紹介します～

道、通り、道路

両手の指を前に向け、掌を向かい合わせて同時に前へ出す



©全日本ろうあ連盟

「わたしたちの手話学習辞典」
(住民福祉課)



マイリバーYAMATO ～みんなの手で、美しい川に～

大和川一斉清掃にご参加を！大和川の清流復活を目指して、県内大和川流域市町村の各地域において、地域住民・民間団体・企業などの方々と連携し、一斉清掃を行います。

多数のみなさんのご参加をお待ちしています。

と き 3月3日(日)午前9時～

集合場所 三郷町役場前

実施場所 三郷町役場～若草橋
三郷町役場～神前橋

※雨天中止(中止の場合は、当日午前8時に町内放送をします。)

※ゴミ袋、軍手は準備いたします。

(都市建設課)



資源ごみは 集団回収へ

集団回収活動を自主的に行う団体に対して「再生資源集団回収奨励金」を交付しています。

集団回収とは

自治会・PTAなどの各団体で回収日や場所、品目を決めて、家庭から出る資源物を持ち寄り、回収業者に引き渡すリサイクル活動です。

奨励金を交付しています

集団回収を実施する団体に、回収品1kgあたり5円の奨励金を交付しています。

回収対象品目

新聞・ダンボール・雑誌・古布類・紙パック・アルミ缶・スチール缶

申請期限

再生資源集団回収奨励金【後期分：2月29日(木)までの回収実施分】の申請期限は3月11日(月)です。

申込・お問い合わせ先

住環境政策課 ☎43-7342



入札参加資格審査 申請書の定期受付

現在、入札参加資格審査申請書の定期受付を実施しています。

登録を希望される方は、必要書類を添えて、まちづくり推進課に申請してください。

申請の種類

- 建設工事
- 測量・建設コンサルタント
- 物品・役務の提供

三郷町指定様式の掲載

町ホームページ(入札情報)よりダウンロードできます。

申請書の受付期間

2月15日(木)まで

申請方法

郵送申請に限ります。(当日消印有効)
※町内事業者の方は持参ください。

申請書の有効期間

本年4月1日から

令和8年3月31日まで

提出書類

- 三郷町指定様式
- その他必要とする書式

お問い合わせ先

まちづくり推進課 ☎43-7313



生理用品を配布します

三郷町では、生活困窮や様々な理由による女性の経済的負担を少しでも軽減するため、令和5年8月より、オンラインで、生理用品の無料配布申請を受け付けています。申し込みは下記QRコードよりお申し込みください。

オンライン申請は3月31日(日)まで実施します。

お申し込みは
こちらから▶



お問い合わせ先

三郷町社会福祉協議会

☎72-5800

住民福祉課

☎43-7321

自動運転バスが走ります!!

運賃
無料

運行期間
令和6年 2/28 PM 水 ▶ 3/9 土

〈テスト走行期間〉 2/20 火 ▶ 27 火 ※乗車不可

※日曜日運休

自動運転バス



運行ルート・乗り場



運行ダイヤ

JR三郷駅 >>> 立野南二丁目 >>> FSS35キャンパス			
便数	JR三郷駅	立野南二丁目	FSS35キャンパス
1便	9:10	9:13	9:18
2便	10:10	10:13	10:18
3便	11:10	11:13	11:18
4便	13:10	13:13	13:18
5便	14:10	14:13	14:18
6便	15:10	15:13	15:18
7便	16:10	16:13	16:18

FSS35キャンパス >>> 立野南二丁目 >>> JR三郷駅			
便数	FSS35キャンパス	立野南二丁目	JR三郷駅
1便	9:55	10:00	10:05
2便	10:55	11:00	11:05
3便	11:55	12:00	12:05
4便	13:55	14:00	14:05
5便	14:55	15:00	15:05
6便	15:55	16:00	16:05
7便	16:55	17:00	17:05

自動運転ってなあに?

バスに搭載されたセンサー、レーザー、カメラなどからの情報により、速度の管理や自動ブレーキ、車線維持を行います。

デジタル交通サービス実証実験

奈良県・三郷町では地域の移動に関する課題解決に向けた新しい移動支援サービスの導入を検討するため、JR三郷駅からFSS35キャンパスの区間で、自動運転バスの実験走行を行います。沿線にお住まいの方や、FSS35キャンパス内の施設をご利用の方はぜひご乗車ください。

●小学生以下のお子様は、保護者の同伴が必要です ●悪天候時など、運行休止となる場合があります ●バスは定時で出発します。時間には余裕をもってお越しください

実証実験に関するお問い合わせは



奈良県 県土マネジメント部
リニア推進・地域交通対策課

☎0742-27-8939

午前8時30分～午後5時15分
(土曜・日曜日・祝日を除く)



三郷町 まちづくり推進課

☎0745-43-7313

午前8時30分～午後5時15分
(土曜・日曜日・祝日を除く)

※今回の運行は、運転手が同乗しますので、有事の際には手動運転に切り替え、安全に走行します。

三郷町の人口【令和6年1月1日現在、(前月比)】

人口22,479人 (+9人) 世帯数10,770 (+12世帯) 男10,747人 (+7人) 女11,732人 (+2人)

発行・編集：三郷町役場総務部企画財政課

TEL0745-73-2101(代) FAX 0745-73-6334
〒636-8535 奈良県生駒郡三郷町勢野西1-1-1

三郷町役場開庁時間 午前8時30分～午後5時15分

休日 土曜・日曜日、祝休日、年末年始

UD FONT UDフォントを使用しています

この広報は、有害な排水を出さない「水なし印刷」を採用しています。SDGsの掲げる17の項目に対して、8つの項目で具体的な貢献をします。

