

三郷町 洪水・土砂災害ハザードマップ

このマップについて
この洪水ハザードマップは、大和川、信貴川、坂根川、実盛川・大門川がはん濫した場合の浸水想定区域を重ね合わせ、最大となる浸水域と浸水深を示しています。

【浸水想定区域】**大和川** 平成28年5月公表（国土交通省作成）
実盛川・大門川 令和4年3月公表（奈良県作成）
信貴川、坂根川、実盛川 <上流部> 令和5年5月公表（奈良県作成）

【降雨条件】大和川流域の12時間総雨量316mm
はん濫による着色がない地域でも、状況によっては浸水することがありますのでご注意ください。洪水に対しては、事前の備えを行うことで被害を軽減することができます。浸水した場合の範囲と浸水の深さを知り、雨の降り方や浸水の状況に十分注意して、早めの避難を心がけましょう。

浸水想定区域

- 5.0m以上
- 3.0m～5.0m未満
- 0.5m～3.0m未満
- 0.5m未満

浸水想定
（氾濫流）
（浸水想定）
（河岸侵食）
過去の浸水実績

※大雨時には、氾濫流・河岸侵食のエリアからは早期に避難する必要があります。

浸水深の目安

- 5.0m以上
- 3.0～5.0m未満
- 0.5～3.0m未満
- 0.5m未満

施設等

- 指定緊急避難場所 指定避難所
- 補助避難所
- 一時避難地
- 福祉避難所
- 主な公共施設
- 臨時ヘルポート
- 駐在所
- 病院
- 幼稚園・保育園
- 雨量観測所
- 水位観測所
- 水位計（危険管理）
- 危険管理水位計（東管理）
- 河川監視カメラ
- 危険箇所
- 防災倉庫
- 防災行政無線局
- 防災重点農業用ため池

土砂災害(特別)警戒区域

- がけ崩れ（急傾斜の崩壊）
- 土石流
- 地すべり
- 警戒区域
- 特別警戒区域
- 警戒区域

土砂災害(特別)警戒区域とは
土砂災害防止法に基づき指定される区域には、土砂災害警戒区域、土砂災害特別警戒区域の2つがあります。

土砂災害警戒区域
急傾斜地の崩壊が発生した場合に、住民等の生命又は身体に危害が生じるおそれがあると認められる区域で、警戒避難体制の整備を図ることを目的として指定します。

土砂災害特別警戒区域
急傾斜地の崩壊等が発生した場合に、建築物に損壊が生じ住民等の生命又は身体に著しい危害が生じるおそれがあると認められる区域で、住宅等の新規立地の抑制等を目的として指定します。

| 名称 | 所在地 | 連絡先(0745) | 災害別の使用可否 | | | |
|-------------------------|--------------|-----------|----------|-------|------|----|
| | | | 洪水 | 内河川氾濫 | 土砂災害 | 地震 |
| 指定緊急避難場所 兼 指定避難所 | | | | | | |
| 三郷小学校体育館 | 勢野西1-6-1 | 32-0555 | ○ | ○ | × | ○ |
| 三郷北小学校体育館 | 美松ヶ丘西2-11-1 | 32-5577 | ○ | ○ | ○ | ○ |
| 三郷中学校体育館 | 立野北1-3-1 | 32-0333 | ○ | ○ | × | ○ |
| 南畑幼稚園 | 信貴南畑1-2-58 | 73-5128 | ○ | ○ | ○ | ○ |
| ふれあい交流センター | 立野北1-36-39 | 32-2112 | ○ | ○ | × | ○ |
| スポーツセンター | 勢野西1-2-3 | 73-8314 | × | × | ○ | ○ |
| 老人福祉施設三室園組合 | 信貴南畑1-1-1 | 72-2121 | ○ | ○ | ○ | ○ |
| 子育て支援センター・ちいすつぷ | 勢野西1-4-4 | 31-6639 | ○ | ○ | × | ○ |
| 学校給食センター ※ | 大字勢野5020-1 | 32-0351 | ○ | ○ | ○ | ○ |
| 三郷町福祉保健センター | 勢野西1-2-1 | 43-7323 | × | × | ○ | ○ |
| 三郷中学校福祉避難所 ※ | 立野北1-3-3 | 73-2101 | ○ | ○ | × | ○ |
| FSS35スポーツアリーナ | 立野北3-12-3 | 73-2101 | ○ | ○ | ○ | ○ |
| 補助避難所 | | | | | | |
| 旧立野連合自治会館 | 立野北2-19-7 | 73-2101 | ○ | ○ | × | ○ |
| 信貴山東町自治会館 | 信貴山東3-56 | 73-2101 | ○ | ○ | ○ | ○ |
| 城山台自治会館 | 城山台2-1-1 | 73-2101 | ○ | ○ | × | ○ |
| 里ヶ丘・緑ヶ丘自治会館 | 勢野西5-4-2 | 73-2101 | ○ | ○ | ○ | ○ |
| 勢野北1・2丁目自治会館 | 勢野北1-9-16 | 73-2101 | ○ | ○ | ○ | ○ |
| イーストヒルズ勢野自治会館 | 勢野北5-4-30 | 73-2101 | ○ | ○ | ○ | ○ |
| みさと自治会館 | 立野北1-29-116 | 73-2101 | ○ | ○ | ○ | ○ |
| 西部保育園 | 立野北1-45-5 | 73-7634 | ○ | ○ | × | ○ |
| 馬場自治会館 | 立野南1-10-18 | 73-2101 | ○ | ○ | ○ | ○ |
| いわけヶ丘自治会館 | 立野南2-6-22 | 73-2101 | × | ○ | ○ | ○ |
| 美松ヶ丘自治会館 | 美松ヶ丘西1-9-1 | 73-2101 | ○ | ○ | ○ | ○ |
| 三室自治会館 | 三室1-2-18 | 73-2101 | ○ | ○ | ○ | ○ |
| 立野北2丁目自治会館 | 立野北2-31-62 | 73-2101 | ○ | ○ | ○ | ○ |
| 東信貴ヶ丘自治会館 | 東信貴ヶ丘西2-2-21 | 73-2101 | ○ | ○ | ○ | ○ |
| 県立西和清陵高等学校 | 信貴ヶ丘4-7-1 | 72-4101 | ○ | ○ | ○ | ○ |
| 龍田大社参集殿 | 立野南1-29-1 | 73-1138 | ○ | ○ | ○ | ○ |
| ハートランドしげさん看護専門学校体育館 | 勢野北4-13-1 | 73-6600 | ○ | ○ | ○ | ○ |
| 介護付有料老人ホームチャーム奈良三郷 | 勢野東6-8-6 | 34-0036 | ○ | ○ | × | ○ |
| 万葉荘園 | 城山台2-15-1 | 32-4331 | ○ | ○ | ○ | ○ |
| 株式会社スیدن奈良事業所 | 夕陽ヶ丘3-26 | 73-2851 | ○ | ○ | ○ | ○ |
| 夕陽ヶ丘自治会館 | 夕陽ヶ丘11-34 | 73-2101 | ○ | ○ | ○ | ○ |
| 株式会社農業公園信貴山のどか村ハウスやまびこ | 信貴南畑1-7-1 | 73-8203 | ○ | ○ | ○ | ○ |
| ナラディー(クラブハウス) | 勢野北5-5-85 | 43-6891 | ○ | ○ | ○ | ○ |

※福祉避難所の機能を有している施設

マイタイムラインをつくろう

家族で避難先や緊急時の連絡先などについて話し合い、しっかり記入しておきましょう。

●避難する場所
 浸水域外での避難所 浸水域外にある親戚・知人の自宅 近くの頑丈な建物 自宅の浸水しない場所 その他

避難する場所: _____ 避難する場所までの移動時間: _____ 分

●避難する場所までの交通手段: _____ 交通手段

●避難する際に支援してくれる人: _____ 名前 _____ 電話番号 _____

●避難する際に気をつける人: _____ 名前 _____ 電話番号 _____

●避難を開始するタイミング: _____ タイミング

●家族がはなればなれになった時の集合場所: _____ 集合場所

情報伝達の流れ

避難情報は、町からの呼びかけのほか、テレビやラジオ、データ放送やインターネットからも発信します。積極的に情報を収集し、早めの避難を心がけましょう。

三郷町

- 緊急安全確保
- 避難指示
- 高齢者等避難
- 気象情報

- 防災行政無線・広報車
- メール配信サービス
- 自主防災会・自治会など
- ホームページ・フェイスブック
- テレビラジオ・インターネット

町民のみならず

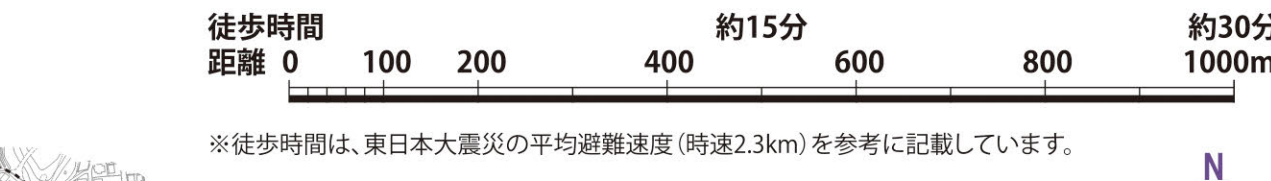
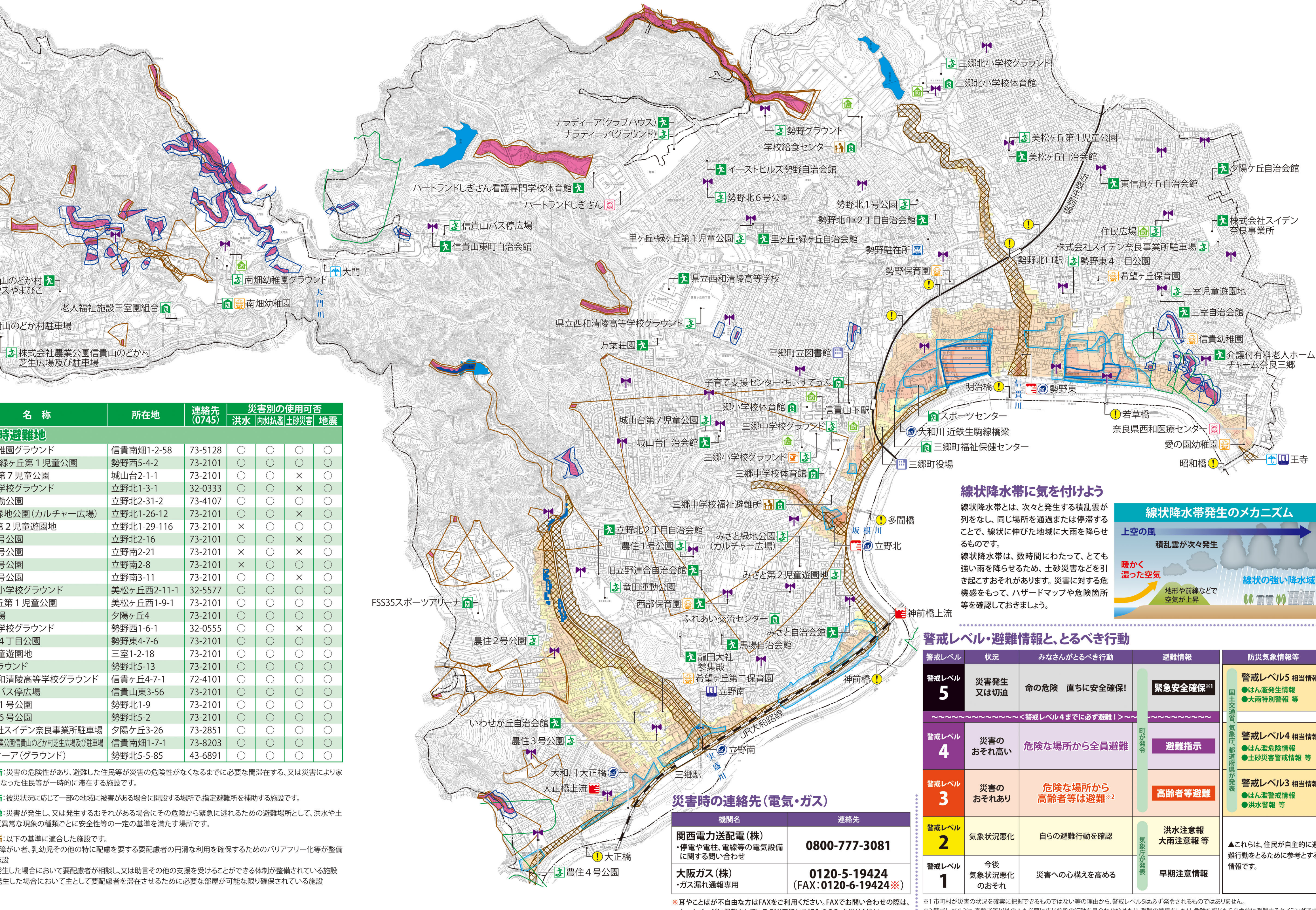
伝言の録音方法

1 1 7 1 をダイヤル
2 を押す
3 を押す
4 を押す
5 を押す
6 を押す
7 を押す
8 を押す
9 を押す
0 を押す
伝言を録音する

伝言の再生方法

1 1 7 1 をダイヤル
2 を押す
3 を押す
4 を押す
5 を押す
6 を押す
7 を押す
8 を押す
9 を押す
0 を押す
伝言を再生する

体験利用日 毎月1日・15日、正月3日、および防災週間、防災とボランティア週間



線状降水帯に気を付けよう

線状降水帯とは、次々と発生する積乱雲が列をなし、同じ場所を通過または停滞することで、線状に伸びた地域に大雨を降らせるものです。線状降水帯は、数時間にわたって、とても強い雨を降らせるため、土砂災害などを引き起こすおそれがあります。災害に対する危機感をもって、ハザードマップや危険箇所等を確認しておきましょう。

線状降水帯発生メカニズム

上空の風
積乱雲が次々発生
暖かく湿った空気
地形や前線などで空気が上昇
線状の強い降水域

警戒レベル・避難情報と、とるべき行動

| 警戒レベル | 状況 | みなさんがとるべき行動 | 避難情報 | 防災気象情報等 |
|--------------------------|--------------|-----------------------------|---------------------|---------------------------------------|
| 5 | 災害発生又は切迫 | 命の危険 直ちに安全確保! | 緊急安全確保 ¹ | 警戒レベル5相当情報 ●はん濫発生情報 ●大雨特別警報 等 |
| ~~~~~警戒レベル4までに必ず避難!~~~~~ | | | | |
| 4 | 災害のおそれ高い | 危険な場所から全員避難 | 避難指示 | 警戒レベル4相当情報 ●はん濫危険情報 ●土砂災害警戒情報 等 |
| 3 | 災害のおそれあり | 危険な場所から高齢者等は避難 ² | 高齢者等避難 | 警戒レベル3相当情報 ●はん濫警戒情報 ●洪水警報 等 |
| 2 | 気象状況悪化 | 自らの避難行動を確認 | 洪水注意報 大雨注意報 等 | |
| 1 | 今後気象状況悪化のおそれ | 災害への心構えを高める | 早期注意情報 | ▲これらは、住民が自主的に避難行動をとるために参考とする情報です。 |

※1 市町村が災害の状況を確実に把握できるものではない等の理由から、警戒レベルは必ず発令されるものではありません。
 ※2 警戒レベル3は、高齢者等以外の人も必要に応じ普段の行動を見合わせ始めたり、避難の準備をしたり、危険を感じたら自主的に避難するタイミングです。

災害時の連絡先(電気・ガス)

| 機関名 | 連絡先 |
|----------------------------------------|-------------------------------------|
| 関西電力送配電(株) ・停電や電柱、電線等の電気設備に関する問い合わせ | 0800-777-3081 |
| 大阪ガス(株) ・ガス漏れ通報専用 | 0120-5-19424 (FAX:0120-6-19424※) |

※1 町民が自由に利用可能な場合はFAXをご利用ください。FAXでお問い合わせの際は、ホームページに掲載されているFAX用紙にご記入のうえ、お送りください。