

# Sango

三郷町 未来都市さんごう

2024

3

No.707

3月1日発行

SDGs 未来都市さんごう



三郷町は、2030年に向けて、  
誰一人取り残さない社会の実現に  
取り組んでいます。



JAPAN HERITAGE

日本遺産



## 今月の表紙

2月11日に行われた  
三郷町長選挙で、初当選  
を果たした木谷 慎一郎  
新町長が2月14日、役場  
に初登庁し、新たな町政  
がスタートしました。



# 多文化共生とは。

グローバル化が進み、近年では留学や就労で日本へ来られる外国人も増え、まちや学校、職場などでも外国人を見かけることは日常の光景となってきました。

総務省によると、多文化共生とは、「国籍や民族などの異なる人々が、互いの文化的ちがいを認め合い、対等な関係を築こうとしながら、地域社会の構成員として共に生きていくこと」と定義されています。

— しかし —

文化や習慣の異なる日本人と外国人が同じ地域で暮らしていると、さまざまな悩みも生まれます。

皆さんは、その違いに戸惑いや不安を感じたり、「私たちと違うから」という理由で壁を作ってしまうことはありませんか？

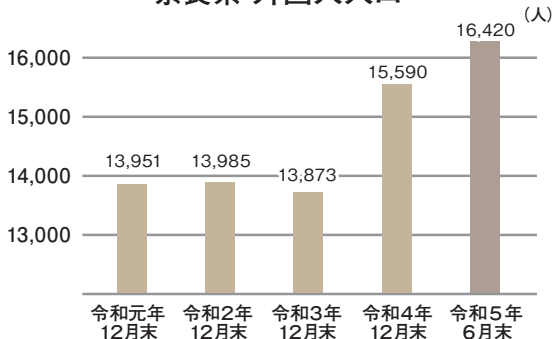
## 多文化共生の実現に向け…



文化や習慣の違いを理解しようと努め、1人ひとりの違いを認め合い、互いに協力し合って豊かな地域社会にしていくことが大事！

### 県内に住む外国人の推移

奈良県 外国人人口



出入国在留管理庁：都道府県別在留外国人数の推移

### 町内に住む外国人の人数

27カ国

# 251人

(令和6年1月末日 現在)

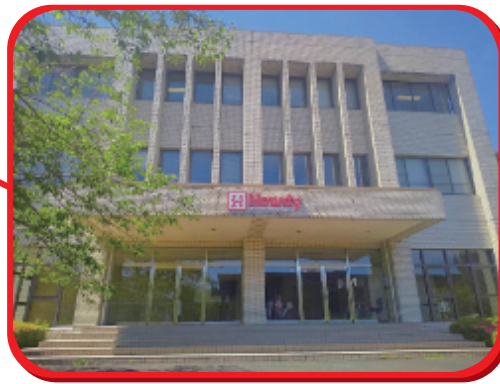
町民のうち外国人の方が占める割合は約1.1%、約90人に1人となります。近年、人口は増加傾向にあり、国籍・地域が多様化が進んでいます。







FSS35キャンパス  
(奈良学園大学三郷キャンパス跡)



ハウディ日本語学校奈良校が昨年  
10月にオープン！



昨年、ハワイのサッカーチーム  
の皆さんが三郷町に来られ、三郷  
町で親善試合も行われました。

ハウディ日本語学校では、現在  
50人を超える留学生が在籍し、  
三郷町での新生活を始められて  
います。生徒の皆さんには、今年  
の「はたちのつどい」や「町民マラ  
ソン・駅伝大会」にもご参加いた  
だきました！

／  
駅伝すごく楽しかったです！！  
／

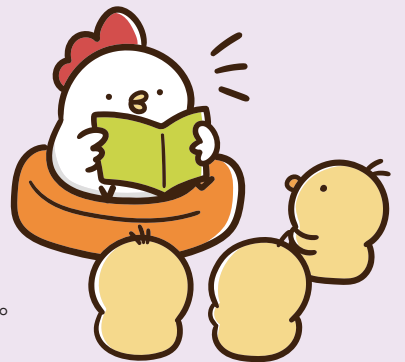


# 「やさしい日本語」をご存じですか？

「やさしい日本語」とは、普段使われている言葉を、外国人にも分かるように配慮した簡単な日本語のことです。1995年1月に発生した阪神・淡路大震災では、日本にいた多くの外国人も被害を受け、日本語も英語も理解できず、必要な情報を受け取ることができない方も多くおられました。

そこで、このような方たちが災害発生時に適切な行動をとれるよう考え出されたのが「易しい(簡単な)」「優しい(相手の事を思いやる)」日本語です。

## やさしい日本語にするためのポイント



### はっきりと話す

「結構です、ご遠慮ください」などのあいまいな表現は使わない。  
「記入してもらえますか？」などの 疑問の形をとった表現は使わないことも大切です。

### 文の最後まで話す

「それはちょっと…」など中途半端な話し方はダメ。

### 伝えたい内容は短く、区切って話す

(例) 受付をしてから会場に入ってください。 ⇒ 受付をしてください。そのあと、会場に入ってください。

「やさしい日本語」には正解がありません。相手を思いやる心を大切に、相手に伝わればそれが正解です。困っている外国人の方を見かけたら、ぜひ「やさしい日本語」を使って、声をかけてみましょう！



★ キエンさん

**日本(三郷町)での生活は？**  
日本語が難しく、みんなと交流することが難しかった。  
日本はベトナムと違って静かです。ベトナムはもっとにぎやかですが、私は静かなところが好きです。  
カラオケが好きで日本の曲も歌います！

**将来の夢は？**

日本の車がすごく好きで、国家資格である自動車整備士の資格をとりたいです。

**好きな日本語**

「成功と失敗の間に苦難の川があります」  
SNSでこの言葉を見つけて好きになりました。



🇧🇩 ロニさん

**日本(三郷町)での生活は？**  
日本に初めて来たときはホームシックになってしまいました。それに冬の寒さにびっくり。バングラディッシュでは寒い日でも10℃は超えます。でも生まれてはじめて雪を見ることができて感動しました。  
日本の食べ物は、ラーメンが大好きです！

**将来の夢は？**

大阪大学に入学して、ビジネスの勉強をすることです。

**好きな日本語**

「おはようございます」「はじめまして」「いらっしやいませ」  
いつも元気に挨拶をしています。

## ハウディ日本語学校生徒にインタビュー



🇳🇵 カルナさん

**日本(三郷町)での生活は？**  
初め日本語が分からず大変でした。アルバイトもずっと立ち仕事なので、とても大変。  
日本のお菓子、特にチョコレートが大好きです。日本の食べ物はネパールよりも甘いと思います。  
日本に来て一番楽しかったことは、龍田大社に行ったことです！

**将来の夢は？**

経営学を学んで、自分で食べ物の会社を作りたいです。

**好きな日本語**

「大丈夫ですか」「大丈夫です」  
誰かが風邪をひいてしまった時、みんなで心配して言うのがよかったです。



🇳🇵 ビダタさん

**日本(三郷町)での生活は？**  
言葉の違いに苦労しましたが、今は慣れることができました。  
朝の6時に起きて、身の回りのことを自分でするのが大変です。  
ネパールでは電車がなかったので、日本で初めて乗りました。  
自炊でネパール料理を作ります！

**将来の夢は？**

ビジネス専門学校に行って、日本の会社で働きたいです。

**好きな日本語**

「ありがとう」  
すごくいい言葉ですね。

今回インタビューした生徒さん達が「春に咲く桜を見るのがとても楽しみです！」とおっしゃっています。日本に初めて来られた皆さんが、この三郷町で新しい発見をし、また私たちも新しい発見ができ、お互いにとって豊かで素晴らしい人生の糧になるといいですね。

また、私たちが当たり前だと思っている生活習慣やルールなど、異なる国や文化の方からすると知らなかったり、分からないこともたくさんあります。「知っているはず」「わかっているはず」と思わずに、まずはコミュニケーションをとり、お互い歩み寄り、多文化共生への第一歩になると思います。

町内には、多くの外国人や外国にルーツを持つ方がそれぞれの思いを持って暮らしています。文化や習慣の違いを「自分たちと違うから」と距離を置いてしまうのは、少し寂しいことだと思っています。多様な文化に触れることで、私たちに新しい気付きや価値観が生まれ、より豊かな人生を歩めるかもしれません。



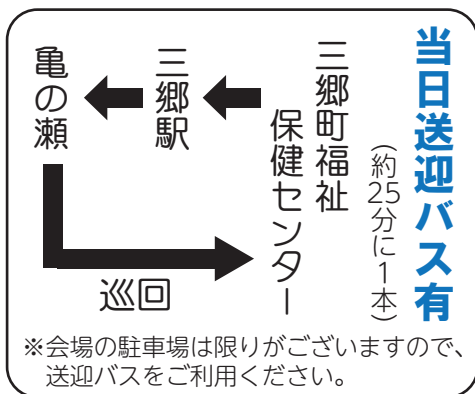
SDGs未来都市として  
インクルーシブなまちへ

# 「亀の瀬 ウェルカムフェスタ」を開催します!

亀の瀬地すべり歴史資料室「亀の瀬西口駅」のリニューアルオープンを記念して、亀の瀬を会場としたイベントを開催します。日本遺産「龍田古道・亀の瀬」推進協議会とさまざまな事業者の集まりである柏原市マイクロツーリズム推進協議会が主催となり、新しい施設の公開のほか、三郷町・柏原市の特産品の販売や体験コーナー、トンネルでのプロジェクトシヨンマッピングと共にコンサートイベントも行います。当日は、送迎バスも巡回しますので、この機会にぜひ「亀の瀬」をご訪問ください。



▲亀の瀬トンネル(左)通常時 (右)プロジェクトシヨンマッピング時



### イベント内容

- ・プロジェクトシヨンマッピング視聴
- ・コンサート
- ・日本遺産体験コーナー
- ・日本遺産物品販売
- ・飲食ブース
- ・DJブース
- ・シヨンマッピング

日本遺産体験コーナーは、お子さんも楽しめる内容です! 詳細はQRコードでご確認ください

▲詳細はこちら

お問い合わせ先  
日本遺産「龍田古道・亀の瀬」推進協議会  
(ものづくり振興課内)  
☎43-7343

## 亀の瀬 ウェルカムフェスタ

～すべらない丘で亀の瀬のセカイを体験しよう～

とき **3月23日(土)**  
午前10時～午後3時30分

ところ 亀の瀬トンネル 周辺  
新亀の瀬地すべり歴史資料室

## 桜の龍田古道と亀の瀬地すべり地帯を歩く

◎集合場所	三郷駅改札口	とき <b>3月30日(土)</b>	QRコード
◎解散	河内堅上駅 (午後4時頃 終了予定)		
◎参加費	無料	受付開始	午前9時から
◎服装	少し急な坂があります 履き慣れた靴を着用ください	出発	午前9時30分
◎催行判断	小雨決行・荒天中止	▲詳細・お申し込みはこちら	

※詳しくはホームページよりご確認ください

自然豊かな歴史の道・龍田古道のウォークと  
3月23日(土) オープンの新資料室で地すべりを感じてみませんか!

お問い合わせ先  
ものづくり振興課 ☎43-7343

# 会計年度任用職員を募集します

受付・お問い合わせ先 教育総務課 ☎43-7331  
(必要書類を持参または郵送ください)

受付期間 : 随時

受付時間 : 午前8時30分～午後5時15分(土曜・日曜日・祝日を除く)

	学校臨時講師 (特別支援)	フリースクール 養護教員	指導主事 (不登校対策)	特別支援教育支援員
勤務先	三郷小学校 三郷北小学校 三郷中学校	三郷北小学校	三郷中学校 (3校巡回勤務有り)	三郷小学校 三郷北小学校 三郷中学校
(募集人数分)	フルタイム(若干名)	パートタイム(2名)	パートタイム(2名)	パートタイム(若干名)
勤務時間	午前7時30分 ～午後4時15分 午前8時20分 ～午後5時05分	週2～3日 午前8時30分 ～午後3時30分 午前9時～午後4時	週2～3日 午前8時20分 ～午後4時20分	週2～3日 午前8時20分 ～午後3時50分
給与	月給 207,972円 (地域手当含む)	時間給 1,270円	時間給 1,240円	時間給 1,160円
任用期間	令和6年4月1日 ～令和7年3月31日 ※更新有り(1年更新)	令和6年4月1日 ～令和7年3月31日 ※更新有り(1年更新)	令和6年4月1日 ～令和7年3月31日 ※更新有り(1年更新)	令和6年4月1日 ～令和7年3月31日 ※更新有り(1年更新)
必要書類	・履歴書 ・教員免許証(写)	・履歴書 ・養護教員免許証(写)	・履歴書 ・教員免許証(写)	・履歴書 ・教員免許不要
その他	・社会保険 ・有給休暇、賞与、交通費 ・退職金制度(6か月後) ・土曜、日曜日、祝日休み (学校行事、部活動による勤務の場合あり) ※いずれも町規定に基づく	・不登校または不登校 傾向児童生徒の支援 業務など ・夏季休業期間等の長期 休業期間中は原則 勤務なし ・有給休暇、交通費 ・土曜、日曜日、祝日休み (学校行事等による勤務 の場合あり) ※いずれも町規定に基づ く	・不登校または不登校 傾向児童生徒の支援 業務など ・夏季休業期間等の長期 休業期間中は原則 勤務なし ・有給休暇、交通費 ・土曜、日曜日、祝日休み (学校行事等による勤務 の場合あり) ※いずれも町規定に基づ く	・特別支援学級児童 生徒の集団活動支 援業務 ・夏季休業期間等の長期 休業期間中は原則 勤務なし ・有給休暇、交通費 ・土曜、日曜日、祝日休み (学校行事等による勤務 の場合あり) ※いずれも町規定に基づ く

※書類選考の後、面接試験を実施する方には教育総務課より連絡します。

# 認知症予防「スツキリ教室」

上半期 新規参加者を募集します！

認知症予防を正しく理解して一緒に備えませんか？

この教室では認知症の「予防」と「共生」に向けた「とっとり方式」の認知症予防プログラムを導入。脳と体を動かす習慣に加えて、交流の機会を楽しみながら、いっしょに「人生100年時代」に備えましょう。

とき 4月～9月末までの6ヶ月間

週1回90分間(全18回)

毎週木曜日

午後1時30分～3時

ところ 福祉保健センター

定員 12名

対象者 65歳以上の方

(要支援・要介護・総合事業認定を受けている方は除きます)

参加費 1回(200円)



申込期間 3月1日(金)～22日(金)

午前9時～午後5時

申込方法 社会福祉協議会窓口

備え付けの申込用紙

必要事項を記入の上、

ご提出ください。

※応募者多数の場合は選考を行います。(申込順ではありません)

※参加を希望される方は必ずTDAS(タッチパネル式認知症評価スケール)を受けていただきます。

ご本人の状態に応じて専門の相談機関や医療機関につなげる事があります。

お問い合わせ先

三郷町社会福祉協議会

☎ 34-11008

※自治会館(高山・三室・美松ヶ丘・

信貴山西町・信貴山東町・東信貴

ヶ丘)で実施中のサテライト教室

の詳細についてもお問い合わせください。

## 三郷町ファミリー・サポート・センター

ファミサポでは、地域のサポート会員さんが  
生後1ヶ月から小学3年生までのお子さんの子育てをお手伝いします。

### ファミサポでお手伝いできること

- 依頼会員宅・サポート会員宅・ちいすてっぷでの預かり
- 保育施設などへの送迎
- 依頼会員宅などでのお預かりと保育施設などへの送迎をあわせて使用可能



サポート会員さんって  
どんな人…??

今回は日頃ファミサポで活動されている  
サポート会員の声を集めました♪

普段も子どもと関わる仕事をしてい  
ますが、その感覚とはまた違って、赤ちゃん  
や子どもたちにただ癒され、活動を  
楽しませてもらっています♪



自分自身の子育てで上手くいかなかったこ  
とを思い出しながら、「何で泣いているのか」  
子どもの感情に寄り添いながら落ち着いて  
関わることを意識し活動しています。

### 三郷町ファミリー・サポート・センター

(子育て支援センターちいすてっぷ内)

☎・FAX 44-3000

開所時間 午前9時～午後5時(土曜・日曜日・祝日・お盆・年末年始を除く)

「こんなことでも利用できるかな？」  
と思ったら、お気軽に  
お問い合わせください





**全国共通ナビダイヤル**  
**☎0570-003-110**  
 ～ゼロゼロみんなの110番～

さまざまな人権問題についての相談を受け付ける相談電話です。

電話はおかけになった場所の最寄りの法務局・地方法務局につながります。



みんなの権利 「人権」を大切に…

**ふれあい交流センター**  
**児童館**



●住民福祉課 (☎43-7321)

●ふれあい交流センター・児童館

〒636-0821 三郷町立野北1丁目36番39号

☎32-2112 (代表)FAX32-2366

みんなで  
いっしょに  
楽しくすご  
しましょう!



**ところ**  
 費用 無料  
 ふれあい交流センター・児童館

●月～金曜日 下校時～午後7時  
 ●学校休業日  
 (春・夏・冬休み、創立記念日など)  
 月～金曜日 午前8時30分  
 ～午後7時

**対象** 町内小学校に就学している児童  
**定員** 40名(先着順)  
**期間** 4月1日(月)～  
 令和7年3月31日(月)  
 (土曜、日曜日、祝日、  
 年末年始を除く)

児童館では、活動の一環として「学童保育」を開設し、下校後および学校休業日にみんなで楽しく遊んだり、学習したりする場を提供しています。

**「児童館学童保育」児童を募集します!!**



※春・夏休みなど長期休暇中のみの申し込みはできません。  
 ※新1年生の申し込みは入学式後に受け付けします。  
 ※ご家庭の事情により、年度途中での入所(退所)もできませんが、定員に達した場合の途中入所はできません。

**申込期間**  
 3月1日(金)～22日(金)  
 [平日]午前8時30分～午後7時  
**申込方法**  
 入所ご希望の方は、ふれあい交流センター・児童館へお越しください。  
 (電話申込不可)

**申し込みはできません。**  
 ※春・夏休みなど長期休暇中のみの申し込みはできません。  
 ※新1年生の申し込みは入学式後に受け付けします。  
 ※ご家庭の事情により、年度途中での入所(退所)もできませんが、定員に達した場合の途中入所はできません。



**春休み短期水泳教室**

**とき** 3月25日(月)～27日(水)  
 小学生コース  
 午前8時30分～9時30分  
 幼児コース  
 午前9時40分～10時40分

**ところ** ウォーターパーク  
**対象** 小学生コース 卒園生・小学生  
 幼児コース 幼児3歳～未就学児

**定員** 小学生コース 20名  
 幼児コース 15名

**費用** 3,300円(3日間コース)  
**申込期間** 3月2日(土)午前10時～  
 22日(金)午後5時

**申込方法**  
 電話で予約後、1週間以内に受講料と印鑑をお持ちの上、受付窓口で申し込みください。

**申込・お問い合わせ先**  
 ウォーターパーク  
 ☎34-2355



### 【施設使用申請について】

3月1日(金)午前9時から、6月分(文化ホールは9月分)の使用申請を受付します。申込者が複数の場合は抽選などにより決定し、10時以降の申請は先着順となります。

4月の受付開始日は4月1日(月)です。

休館日 24日(第4日曜日)

楽しいコトに、出会える場所

# 文化センター

☎72-4461

ホームページ <https://www.sango-bunka-nara.jp>

(公財)三郷町文化振興財団

## 令和6年度「カルチャーサロンさんごう春季講座」受講生募集

令和6年度「カルチャーサロンさんごう」春季講座を5月から開講します。1人3講座まで受講できますので、気軽にお申し込みください。

(募集講座は11ページをご覧ください)

### 【対象】

町内在住・在勤・在学の20歳以上の方。

※「No.1 童謡をうたおう」講座を除き、初心者対象の講座です。

2年までは連続で申し込みできますが、それ以前に受講済みの方は申し込みできません。

### 【申込方法】

文化センター窓口、またはハガキでお申し込みください。

ハガキの方は、①ご希望の講座名 ②氏名(ふりがな)

③郵便番号 ④住所 ⑤電話番号を記入し、郵送してください。

<宛先>〒636-0812 三郷町勢野西1丁目2-2  
三郷町文化センター 宛

### 【申込期間】

3月1日(金)～15日(金)午前9時～午後5時

※郵送・持参にかかわらず、3月15日(金)午後5時必着



「暮らしを彩る布小物」

「時短スケッチ」

### 【その他】

- 定員を超えた場合は事務局で厳正に抽選を行い、定員に達しない場合は開講しないことがあります。
- 4月初旬までにハガキで結果をお知らせします。持ち物などをハガキで確認し、初回開講日にお越しください。

3/23  
(土)

## 第10回 寺田麗美おしゃべりコンサート ～ストリングスとのわくわくコラボレーション!!～

午後2時開演  
午後1時  
30分開場

出演：寺田 麗美(サクソフォン)、美越 希(ピアノ)、  
東 瑛子・武藤 礼(ヴァイオリン)、岡田 真理子(ヴィオラ)、  
長瀬 佳音(チェロ)、波田野 瑞歩(コントラバス)

曲目：サウンド・オブ・ミュージックより、リバーダンス、  
アイネ・クライネ・ナハトムジーク、ニューヨークからの4つの絵 他  
※曲目は変更の場合があります

入場料：一般 1,000円 中学生以下無料(要整理券)  
文化センター窓口で、チケット販売・整理券配布中！  
※未就学児入場可。

ただし小学生以下の方は保護者(有料)の同伴が必要です。

### チケット予約・お問い合わせ先

メール：remi.terada@gmail.com(寺田)

三郷町文化センター ☎72-4461



◀こちらの専用フォームから  
チケット予約・お問い合わせ  
もできます



寺田 麗美

(公財)三郷町文化振興財団助成事業

# 令和6年度「カルチャーサロンさんごう春季講座」募集講座

No.	種別	講座名	開講日		講師のコメント	用意するもの 教材・材料費	受講料	
		講師名	定員	開講時間				
1	音楽コース	童謡をうたおう つづみ ともみ 堤 朝美	第1・3金曜日(全10回)	15名	午後1時30分～3時	知っている童謡はもちろん、新しい童謡にもチャレンジしながら、楽しく歌いましょう。	筆記用具、コピー代 100円程度	1,000円
2★		ピアノレッスン みこし のぞみ 美越 希	第2・4水曜日(全12回)	6名	午前10時～正午	お一人20分の個人レッスンとなります。初回はレッスン説明と曲、時間を決めます。楽しくレッスンしましょう。	筆記用具、弾きたい曲の楽譜(お持ちの方)	1,200円
3	工芸と創作コース	折り紙教室 たけ おつこ 竹尾 篤子	第4金曜日(全6回)	10名	午後1時～2時30分	季節に応じた小物など、かわいい折り紙を仕上げます。※創作折り紙のため、折り図をご用意できない場合があります。	ハサミ、ボンド、物差し、爪楊枝か先のとがったピンセット <毎回>材料費100～400円程度	600円
4★		暮らしを彩る布小物 ひがしもと やすこ 東本 康子	第2・4火曜日(全10回)	10名	午前10時～正午	自分のペースで楽しめるハンドメイド講座です。世界に一つのお気に入りを作りましょう。※見本をお持ちします。お楽しみに…	裁縫道具、布などの材料 (初回、作成するものを講師に相談していただけます。)	1,000円
5		はじめてさんのつまみ細工 いとう みわ 伊藤 美和	第1・3火曜日(全10回)	10名	午前10時～正午	ボンドを使用し、伝統工芸つまみ細工の基礎を学びます。楽しく可愛いお花を作製しましょう。	お手拭きタオル、手芸用ハサミ、木工用ボンド、ボンド板(クリアファイルなどで可) <毎回>教材費1,500円～2,000円程度	1,000円
6		ペーパークイリング やまもと みほ 山本 美穂	第3木曜日(全10回)	10名	午前10時～正午	細長い紙をクルクル巻いて、お花やミニチュアなどを作ります。楽しく簡単に作ることのできるペーパークラフトです♪	ウェットティッシュ、爪楊枝、綿棒 お道具代2,500円程度 <毎回>材料費660円～1,100円程度	1,000円
7		花あそび教室 つづみ おや 堤 彩	第3水曜日(全8回)	10名	午前10時～正午	寄せ植えやドライフラワーリース作り、つみたてのラベンダーで作るクラフトなど、暮らしに豊かさを求めて。	ハサミ(リース作成時のみ) <毎回>材料費2,000円	800円
8		ペン習字・筆ペンレッスン にしわき けんすい 西脇 絢穂	第2・4金曜日(全10回)	10名	午前10時～11時30分	季節のお便りや慶弔の表書きなど、日常生活に必ずお役に立ちます。	筆ペン、ボールペン、鉛筆(2B～4B)、8マスのノート <毎回>教材費1,000円(10回分)	1,000円
9	書と絵画に親しむ	たのしい絵画 たけ おか やよい 竹岡 弥生	第1・3水曜日(全10回)	10名	午後1時30分～3時30分	アクリル、水彩、色鉛筆から好きな画材をお持ちください。楽しく絵を描きましょう。(その他の画材は相談)	鉛筆、消しゴム、絵の具や色鉛筆、画用紙、スケッチブックなどの画材	1,000円
10		はじめての絵手紙 おくた やすこ 奥田 靖子	第2・4木曜日(全10回)	10名	午前9時30分～11時30分	季節を感じて、受け取った方も笑顔になれる絵手紙を描きましょう。	絵手紙用ハガキ、顔彩絵の具、筆 など ※詳細はハガキでお知らせします。	1,000円
11		己書教室 いのり まさよ 乾 雅世	第2・4木曜日(全10回)	10名	午後1時～2時30分	己書幸座 楽しみましょ。味のある文字と絵、自由に筆を走らせる書です。さあ描こう。自分のアート!	<初回>教材費1,500円 <毎回>コピー代・用紙代など 300円	1,000円
12★		時短スケッチ じ たん のぶよ 南 展代	第2・4水曜日(全10回)	10名	午前10時～正午	ペン描き、透明水彩絵の具を使います。時間をかけずに仕上げる時短スケッチの技法を学びます。	透明水彩絵の具(18色)、丸筆4号・6号、パレットなど ※詳細はハガキでお知らせします。<初回>教材費 1,500円(10回分)	1,000円
13		ハングル入門 りゅう すひゃん 柳 水香	第1・3月曜日(全10回)	10名	午後1時30分～3時30分	ハングルの読み書きから簡単な日常会話まで、楽しく学習しましょう。	筆記用具 <初回>テキスト代1,200円	1,000円
14	チャレンジコース	使える英会話 (超初心者向け) やまなか ちづき 山中 智月	第1・3火曜日(全10回)	10名	午前10時～11時30分	実践!スピーキングにフォーカスした、ゼロからはじめる楽しい英会話。勉強嫌いでも、英語を話したい気持ちとやる気があれば大丈夫!	筆記用具、ノート <毎回>テキストコピー代50円程度	1,000円
15		スマホ入門 くわむら しんいち 桑村 慎一	毎週金曜日(全10回)	10名	午前10時～正午	初心者向けの教室です。スマホデビューの第1歩に。スマホを使って新しい日常を手に入れよう。	筆記用具、スマートフォン(お持ちの方) <毎回>テキストコピー代 200円	1,000円
16		おとなのそろばん ひらた としこ 平田 登志子	第2・4水曜日(全10回)	10名	午前10時～11時30分	昔習っていた方も、初めての方も楽しく脳トレーニングをしましょう。話題のフラッシュ暗算も取り入れます。	筆記用具、そろばん(15桁以上のもの) ※貸出し可 テキスト代(級に応じて305円～1,018円程度)	1,000円
17	クッキング さかうえ さか 坂上 さや香	第2金曜日(全6回)	8名	午前10時～正午	講師が用意したクッキーとアイシングクリームを使って、デコレーションの技術をお伝えします。	エプロン、手拭きタオル、持ち帰り用容器(12×18cm位のもの) <初回>材料費 12,000円(6回分)	600円	
18	エレガント いびき たえこ 猪崎 妙子	第1・3月曜日(全8回)	10名	午前10時～11時30分	ハワイの曲に合わせて、普段はしない横の動きを中心に、手と足で表現します。楽しく体をうごかしましょう。	運動のできる服装(パウスカート貸出し) <初回> カセットテープ代600円 (両面練習曲入り)	800円	
19	リラクソコース	ゆる体操初級 あらか こうじ 荒木 孝二	第1・2水曜日(全10回)	10名	午前9時～10時10分	腹式呼吸を取り入れた体操で身体をゆるめ、免疫力をアップしましょう! 疲れない素敵な歩きを身に付ける体操も重点的に指導します。	動きやすい服装、バスタオル	1,000円
20	ツボ療法 ほん きよひら 洪 清平	第1・3日曜日(全8回)	10名	午前10時～正午	体の不調の原因はツボに現れます。ツボを知れば、かなり自分で体調管理出来ます。知識だけでなく、椅子に座ってできる坐禅や気功で手の感度を上げ、ツボを探しやすくします。	筆記用具、指圧棒(100円ショップで購入できます) <毎回>テキスト代1,980円	800円	

★…新規講座 ※教材費や材料費は講座の進み具合などにより変更する場合があります。

# 図書館カレンダー

は祝日開館日です。  
は休館日です。

3月						
日	月	火	水	木	金	土
					1	2
3	4	5	6	7	8	9
10	11	12	13	14	15	16
17	18	19	20	21	22	23
24 31	25	26	27	28	29	30

(休館日)

- ・毎週水曜日
  - ・4日(月)一館内整理日
  - ・21日(木)ー20日(水・祝)の振替休館
- ※20日(水・祝)は開館します。

# みんなの図書館



【お問い合わせ】 TEL 33-3030 / FAX 33-3188  
ホームページ「三郷町立図書館」で検索

開館時間 平日・土曜 午前9時30分～午後7時  
日曜・祝日 午前9時30分～午後5時



図書館  
Instagram  
QRコード



図書館  
ホームページの  
QRコード

## 生涯学習室をご利用ください

町内在住の方を対象に、通常の土曜・日曜日、祝日と下記の期間に、生涯学習室を開室しますのでご利用ください。(休館日を除く)

開室日 3月25日(月)～4月5日(金)

開室時間 閉館30分前まで

※ご利用前に、図書館利用カードをカウンターまでお持ちください。

## 3月のおはなし会 ところ：おはなしルーム

土曜の午後のおはなし会 (3歳位～小学校低学年)	16日(土) 午後2時 絵本・紙芝居
ゆりかごおはなし会 (0～2歳くらい)	26日(火) 午前10時30分 絵本・手遊び
おはなし会 (3歳位～小学校低学年)	3日(日)・10日(日)・24日(日)・31日(日) 午前10時30分 絵本・紙芝居

## 3月の上映会 入場無料

とき 午後2時(開場 午後1時45分)  
ところ 図書館1階 視聴覚室

9日(土)

【男はつらいよ 17  
一寅次郎夕焼け小焼け】  
109分 (1976年)  
監督:山田 洋次  
出演:渥美 清 太地 喜和子

23日(土)

【自転車泥棒】  
93分 (1948年) モノクロ 字幕  
監督:ヴィットリオ・デ・シーカ  
出演:ランベルト・マジョラーニ

## 図書館イベント情報 大人のためのストーリーテリング

子どもの頃を思い出し、心温まる楽しいお話を童心に戻ってお聞きください。ストーリーテリングはろうそくの中でおはなしを語ります。年に一度だけの大人のためのストーリーテリングにぜひお越しください。

とき 3月17日(日) 午前10時30分(午前10時15分開場)

ところ 図書館1階 視聴覚室

出演 ストーリーテリングの会 おたまじゃくし  
「ないた あかおに」 「元犬」 「あの世からきた男」  
「おかあさんのいのり」 マジック

### フロアコンサート



曲目 「早春賦」「花」「荒城の月」  
「赤いサラファン」ほか

演奏 ギター・マンドリン・  
アンサンブル ブルースカイ

ところ 図書館2階 武蔵文庫前

とき 3月23日(土) 午後4時

アンサンブルをお楽しみください。

### 歌のつどい

懐かしい童謡、唱歌など、みなさんと歌いましょう。  
とき 4月7日(日) 午後2時  
ところ 図書館1階 視聴覚室  
曲目 「早春賦」  
「おぼろ月夜」  
「花の街」「花」ほか

### アニメ映画会

とき 3月24日(日) 午後2時  
(午後1時30分開場) 64分  
ところ 図書館1階 視聴覚室  
演目 「映画 すみっこぐらし 青い月夜のまほうのこ」

1月CD予約 Best3



1 「ユーモア」  
back number



2 「ひみつスタジオ」  
スピッツ

3 「MISIA THE GREAT HOPE BEST」  
MISIA



1月DVD予約 Best3

1 「異動辞令は音楽隊！」  
内田 英治 / 監督



2 「トップガン マーヴェリック」  
ジョセフ・コシンスキー / 監督

3 「土を喰らう十二か月」  
中江 裕司 / 監督



1月図書予約 Best10

1 「アルスラーン戦記 20」  
荒川 弘 / 漫画  
田中 芳樹 / 原作



2 「お金の不安がなくなる小さな習慣」  
有川 真由美



3 「歳をとるのはこわいこと？」  
一田 憲子

4. 「あさドラ! volume 8」 浦沢 直樹
5. 「サイレントクライシス」 五十嵐 貴久
6. 「日経TRENDY」2024年2月 日経BP マーケティング
7. 「変な家 2」 雨穴
8. 「心と暮らしを整える手帳&ノート」 宝島社
9. 「服を着るならこんなふう」 VOLUME15 縞野 やえ
10. 「大和和紀『あさきゆめみし』と源氏物語の世界」 平凡社

「青瓜不動」 宮部 みゆき

「科学がつきとめた『運のいい人』」 中野 信子

「あなたが誰かを殺した」 東野 圭吾

「『大人暮らし』の無印良品」 主婦の友社

「低コスト生活」 かげのたみ

「人生が変わる1日1つ断捨離」 やました ひでこ

「奈良こだわりのカフェ&お店内」 あんぐる

図書寄贈のお願い

「絶景に生きるペンギンたちの図鑑 電子書籍版」  
「つくってあそぼう! 本といっしょに、つくってかかぐであそぼう」  
「常識やぶりの天才たちが作った美術道」  
「はっぱのほん」・「ホホジロザメ 電子版」ほか  
ログインにはIDとパスワードが必要です。  
・ID………利用カードの7桁の数字  
・パスワード………西暦生年月日8桁の数字  
※雑誌読み放題サービスもあります。  
※広報も電子図書館から閲覧できます。



電子図書館はこちら

電子図書の新着図書が入りました!

「わたしの名店 三浦 しをん / ほか」  
「公安狼」 笹本 稜平

「古代日本の超技術」 志村 史夫

「かくて老兵は消えてゆく」(大活字) 佐藤 愛子

「自分でできる邪気ばらい」 青龍

「平安時代の絵事典」 成美堂出版編集部 / 編

「日本全国オトナのごほうびビジホ旅」 ぴや子 / 文・イラスト

「葉の裏側」 鈴木 素邦

「子どもへの接し方に悩んだら読む本」 米澤 好史

「大河ドラマ光る君へ」 NHK出版

「10歳からのデータリテラシー」 本丸 諒

「ある日、戦争がはじまった」 イエバ・スカリエツカ

「どっち?」 キボリノコンノ

「みんなのいえ」 たしろ ちさと

「おやすみまくら」 斉藤 倫



## 乳幼児健診

日程	受付時間	対象年齢	対象児の生年月日	持ち物
3月7日(木)	時間を区切って、個別に通知します。受付時間内にお越しください。	5歳	平成31年1月6日～平成31年2月20日	母子手帳・バスタオル・アンケート
3月14日(木)		1歳6か月	令和4年6月24日～令和4年8月10日	母子手帳・バスタオル・アンケート
3月26日(火)		5歳	平成31年2月21日～平成31年4月1日	母子手帳・バスタオル・アンケート

※対象の方で健診を欠席される場合は、必ず、こども健康課までご連絡ください。  
 ※共用物品(体重計など)を使用するため、必ずバスタオルをお持ちください。

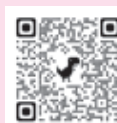
## 育児相談・計測日 ※e古都ならで要予約

日程	時間	持ち物
3月25日(月)	午後1時30分～2時30分	母子手帳 バスタオル

※共用物品(体重計など)を使用するため、必ずバスタオルをお持ちください。

### 育児相談・計測日、キラキラんどの予約は、e古都ならから!!

- QRコード、e古都ならよりお申し込みください。
- 毎月1日午前9時から3日前まで予約を受け付けます。



## キラキラんど (旧：育児教室) ※e古都ならで要予約

日程	時間	対象	内容
3月18日(月)	午前10時～11時	未就園のお子さん(先着8名程度)と保護者	<b>【おさんぽ応援】</b> 抱っこやベビーカー、歩き始めのお子さんも安心して楽しめるルートをご紹介します。一緒に少し早い春のお散歩を楽しみましょう。動きやすい服装、靴でお越しください。 <b>持ち物:</b> 飲み物(水分補給)、帽子 ※雨天の場合は室内あそびを行います。



## 発達が気になるお子さんの保護者の方へ

「こだわりが強い」「忘れ物が多い」「片付けが苦手」などのお子さんの行動について、おしゃべりをして、一緒に交流しませんか?

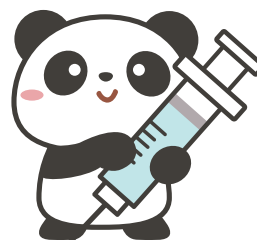
「小学校、中学校の支援級ってどんな感じだろう」「養護学校ってどんな雰囲気かな」など、すでに経験された保護者と話してみると、不安も少し和らぐかもしれません。詳しい内容など、興味がある方は、こども健康課に問い合わせの上ご参加ください。

**とき** 3月25日(月) 午前10時～正午  
**ところ** 福祉保健センター  
**対象** 発達が気になるお子さん(3歳～18歳くらい)の保護者の方

## 子ども予防接種週間

3月1日～7日は「子ども予防接種週間」です。予防接種の受け忘れがないか、この機会に見直して、入園・入学で4月から始まる新たな集団生活に備えましょう!

定期の予防接種は、対象年齢を過ぎると補助は受けられません。詳しくは、町ホームページ、下記QRコードよりご確認ください。



▲町ホームページ

## 子育て支援センターちいすてっぷ

ちいすてっぷ ☎31-6639

**対象** 町内在住の就学前までのお子さんと保護者

**開館日** 月～金曜日(祝日を除く)午前10時～午後3時

### 来館にあたってのお願い

- 発熱・咳・喉痛・下痢嘔吐など体調不良の方は、来館をお控えください。
- 状況によっては入館をお断りすることがありますので、あらかじめご了承ください。

### ちいすてっぷ公式 LINE

最新情報をLINE VOOMで発信しています。ぜひ友達登録してください♪



イベント	日程	対象	時間	内容
<b>予約不要</b> 年齢別の来館日	3月7日(木)	令和5年4月2日以降生まれ	午前10時～正午	同じ年齢のお子さんたちが集まって、遊んだり保護者同士お話ししたりして、楽しい時間を過ごしましょう！ ※対象年齢以外のお子さんの館内利用は正午からとなります。(兄弟姉妹はお互いの年齢日に参加可能です。)
	3月14日(木)	令和2年4月2日～令和3年4月1日生まれ		
	3月21日(木)	令和3年4月2日～令和4年4月1日生まれ		
	3月28日(木)	令和4年4月2日～令和5年4月1日生まれ		
<b>要予約</b> 【スキンタッチ】講習会 のぐち いくこ 講師:野口 郁子先生 (みむろ鍼灸指圧院)	3月22日(金)	令和2年4月2日以降生まれのお子さんと保護者の方	午前10時05分～11時15分 (受付開始: 午前10時) ※11時30分より通常開館となります。	親子で行う、こどものためのツボ健康法です！ <b>申込受付:</b> 1日(金)より開始 先着10組まで <b>持ち物:</b> ティースプーン、使い古した歯ブラシ、バスタオル

**29日(金)は館内清掃のため休館**

※令和2年4月1日以前生まれのお子さんは、安全面の確保により午後1時以降の利用となります。

## 子育て支援ぴよぴよ

西部保育園 ☎73-7634

日程	時間	場所	対象年齢	内容
3月5日(火)	午前10時30分～11時30分	西部保育園ホール・園庭	就学前までのお子さんと保護者の方 (どなたでもご参加いただけます！)	保育士と遊ぼう！ 園庭や室内の遊びコーナーで思いっきり体を動かしましょう！

## ひまわり教室

※要予約 こども未来課 ☎43-7322

日程	時間	場所	対象年齢	内容
3月12日(火) 26日(火)	午前9時40分～11時30分 (受付 午前9時30分)	福祉保健センター健康増進室	平成29年4月2日～令和2年4月1日生まれのお子さん	作業療法士と一緒に、楽しみながらお子さんの感覚刺激の経験を増やす体験教室です。こどもの大好きな遊びを通して「遊びの分析」のプロ、作業療法士と一緒に、発達を促す活動を楽しんでみませんか？ 運動あそび(親子でひっぱりあっこ、サーキット)など
3月19日(火)			令和2年4月2日以降生まれのお子さん	

※定員に達し次第、参加受付を終了します。



# がん検診はお済みでしょうか？



- 検診は1年度(4月～翌年3月)に1度受診できます。
- 乳がん検診・子宮頸がん検診・胃検診(内視鏡検査)は2年に1度受診できます。
- 乳がん検診は新型コロナワクチン接種後4週間の間隔をあけて受診してください。

## 【胃検診(バリウム・胃内視鏡検査)・肺がん検診・子宮頸がん検診・乳がん検診】

- 指定医療機関で受診できます。
- 事前に電話(長寿健康課 ☎43-7426)またはWEBで受診票の発行申請をしてください。
- 受診票を発行後、郵送させていただきます。
- 受診票の使用期限は令和6年3月です。

※4月以降に受診を希望の方は、4月以降に電話またはWEBでお申し込みください。

各がん検診受診票発行WEB申し込みはこちら▶  
(来年度準備のためWEB申し込みは3月10日(日)で一旦終了します。)



## 【大腸がん検診・前立腺がん検診・肝炎ウイルス検査】

- 町内の医療機関(西和医療センターを除く)で受診できます。町内の医療機関に直接お申し込みください。
- ※3月は福祉保健センターでの集団がん検診は実施しません。

次年度のがん検診日程(令和6年度実施分)は、4月号広報に折り込み予定の『保健予防事業予定表』でご確認ください。年間を通しての申し込みが可能ですのでお早めにお申し込みください。

## 骨密度測定・歯周病検診(予約制)

<b>とき</b>	3月6日(水) 午後1時30分～3時	
<b>ところ</b>	福祉保健センター	
<b>対象</b>	20歳以上の方	
<b>持ち物</b>	健康手帳(お持ちの方のみ)	
	<b>費用</b>	<b>定員</b>
骨密度測定	100円	50名
歯周病検診	200円	15名

※70歳以上の方はいずれも無料です。

○事前に長寿健康課でお申し込みください○

## ウォーキングデー！(予約不要)

- ❀ 竜田川まほろば遊歩道を歩く ～健脚コース～ ❀
- とき** 3月29日(金) 午前9時 福祉保健センター集合
- コース** 福祉保健センター → 平群駅(電車で移動) → ❀ 竜田川まほろば遊歩道 → ❀ プリズムへぐり → ❀ 竜田川堤防 → 東信貴ヶ丘 → 福祉保健センター  
(所要時間は約2.5時間、8000歩)
- 持ち物** 電車賃(片道)240円、お茶などの水分をお持ちください。
- ※当日朝7時前NHK天気予報で、奈良県北西部の午前降水確率が60%以上、または何らかの警報が出ている場合は中止します。



**高齢者安全運転教室**

高齢運転者は自動車の運転のベテランです。しかし、年齢とともに視力や体力、記憶力や判断力など身体機能が変化し、若いときと同じではなくなっています。そうした加齢に伴う身体機能の変化を理解し、変化に応じた運転を行うことで安全運転を続けることができます。

**とき** 3月27日(水)午前10時～正午

**ところ** 福祉保健センター  
・健康増進指導室

**内容** 1. 知って備えて交通安全！  
2. 免許更新時の認知症機能検査体験

**講師** 八尾自動車教習所  
地域安全推進部長 浅田 克子氏(あさだ かつこ)

**費用** 無料

**定員** 20名(定員になり次第終了)

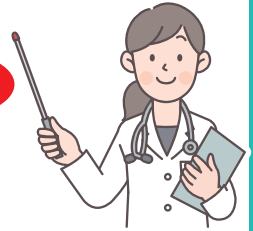
**申込・お問い合わせ先**  
地域包括支援センター  
☎34-0035





## 3月1日～8日は「女性の健康習慣」です

### 県民公開講座【女性のための健康講座】

**参加費  
無料****と き** 3月3日(日) 午後2時～4時(受付開始 午後1時30分)**と ころ** 学園前ホール(奈良西部会館3階) 奈良市学園前南3丁目1番5号**講 演** ①女性と骨粗しょう症～骨を丈夫に保ち、寝たきりになるのを防ぎましょう～

奈良県総合医療センター 産婦人科部長 佐道 俊幸先生

②更年期障害と老年期障害 奈良県立医科大学 産婦人科教授 木村 文則先生

**定 員** 約300名**申込・お問い合わせ先** 奈良県医師会館内 奈良県産婦人科医会公開講座係

☎0744-22-8502 FAX0744-23-7796

※当日参加も可能です。お問い合わせの上、多数ご参加ください。

## 高齢者肺炎球菌予防接種経過措置が3月で終了します

高齢の方に対する肺炎球菌ワクチンは、平成26年から65歳の方を対象に定期接種に位置付けられ、経過措置として70歳・75歳・80歳・85歳・90歳・95歳・100歳の方も定期接種の対象となっていました。この経過措置が、本年3月31日をもって終了となります。

これに伴い、令和6年度からの高齢者肺炎球菌予防接種の定期接種対象者は(1)(2)のいずれかに該当する方となります。

(1)65歳の方 ※案内文を送付します。

(2)60歳以上65歳未満の方で、心臓、腎臓、呼吸器の機能またはヒト免疫不全ウイルスによる免疫の機能に障がいがある方

(詳しくは次月号広報でお知らせします)

現在、三郷町では定期接種対象者の方と、これまで定期接種の機会を逃してしまった65歳以上の方に対して接種費用の助成を行っています。

65歳以上の方で、高齢者肺炎球菌予防接種をご希望の方は3月末までに接種を済まされますようお願いいたします。

**「知っておきたい  
循環器病のこと」****第5弾**

●歩き始めは大丈夫なのに、長い距離を歩いていると、だんだんふくらはぎが痛くなることはありませんか？

姿勢または歩き始めから痛いのは、脊柱管の問題かもしれません。しかし、歩き続けると徐々にふくらはぎにだるい痛みを感じて休むと治まり、また歩けるようになるという症状の原因として、足に流れる動脈が狭くなったり詰まったりして、血流が不足することが挙げられます。このような病気を「下肢閉塞性動脈硬化症」といいます。

疑いがある場合は、足の付け根や膝裏、内くるぶしや足の甲の脈のチェック、更には両手足同時に血圧測定する医療機器で動脈のつまり具合を評価することが出来ます。これらの検査で異常があると、CTやMRI検査で血管の狭い場所を見つける必要があります。動脈のつまりはお薬では治りませんが、多くの場合力テール治療が可能です。このような症状がある場合は、主治医に相談してください。



西和医療センター  
どい なおひろみ  
土肥 直文 院長

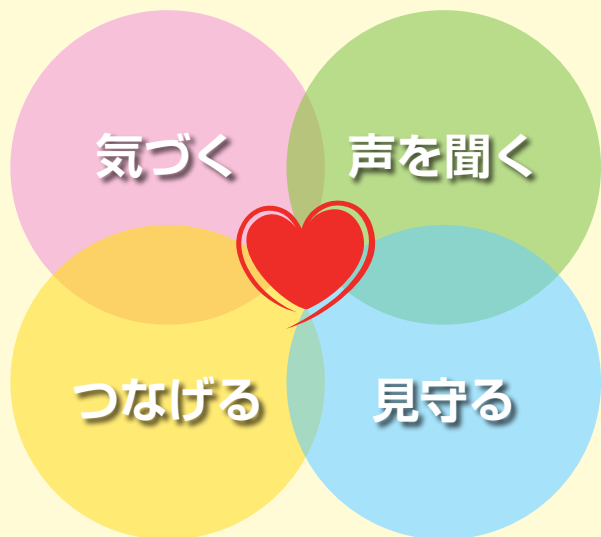
周りに心が疲れている人はいませんか？

# あなたも誰かの「ゲートキーパー」になりましょう

～3月は自殺対策強化月間です～

## ○「ゲートキーパー」ってなんだろう ○

ゲートキーパーとは、悩んでいる人に気づき、声をかけてあげられる人のことです。特別な研修や資格は必要なく、誰でもゲートキーパーになることができます。周りで悩んでいる人がいたら、やさしく声をかけてあげてください。



ゲートキーパーは「変化に気づく」「じっくりと声を聞く」「支援先につなげる」「温かく見守る」という4つの役割が期待されていますが、そのうちどれか1つができるだけでも、悩んでいる方にとっては大きな支えになるでしょう。

### 変化に気づく

家族や仲間の変化に気づいて声をかけてみてください。「あなたのことを心配している」という温かな気持ちを伝えることが大切です。

### じっくりと声を聞く

本人の気持ちを尊重し声を聞いてみてください。相手の話しを聞くときは、「考え方の問題だ」などと自分の価値観を押しつけたり、先入観を持たず、相手の立場に寄り添って、じっくりと話しを聞く姿勢が重要です。

### 支援先につなげる

具体的な問題解決のためには、早めに専門家につなぐことが大切です。あくまで本人の了解や承諾を得て、相談日時を決めるなど具体的な準備を整えてあげるとよいでしょう。

### 温かく見守る

支援先につないだ後も温かく寄り添いながらじっくりと見守ってください。不安や悩みを解消した後も、こころからだの健康を取り戻すのには時間がかかります。

奈良県のホームページにはゲートキーパーについて動画も交えてわかりやすく説明されています。興味を持たれた方は、ぜひご覧ください。

県ホームページ▶



## 今悩みを抱えている方、心身の不調を感じている方へ

不安をお持ちの方はひとりで悩まず、以下の相談窓口や長寿健康課(☎43-7426)に電話して、あなたの気持ちを話してみてください。

- ならこころのホットライン 0744-46-5563 (平日午前9時～午後4時)  
0742-81-8527 (平日夜間午後4時～8時、土曜・日曜日・祝日午前9時～午後8時)
- 奈良いのちの電話協会 0742-35-1000 (全日24時間) ※受付は午後7時30分まで
- よりそいホットライン 0120-279-338 (全日24時間)

### 電話では話にくい方は、SNSの相談窓口もあります。

「生きづらびっと」SNSやチャットによる自殺防止の相談 ▶



「東京メンタルヘルス・スクエア」SNSやチャットから、年齢・性別を問わずに相談 ▶



「あなたのいばしょ」24時間365日、誰でも無料・匿名 ▶



「BONDプロジェクト」10代20代の女性のためのLINE相談 ▶



「チャイルドライン支援センター」18歳以下の子どものためのチャット相談 ▶



# SDGs

SUSTAINABLE DEVELOPMENT GOALS

世界を変えるための17の目標

× SANGO

お問い合わせ先 まちづくり推進課(☎43-7313)

## 三郷ひまわりパートナーズを

### 募集しています



町では、自身の強みを活かしてまちを元気にしようとしている方の日頃の活動をHPに掲載し、「見える化」しています！

三郷町を初め、様々な方が活動を更新されています！あなたもぜひ投稿してみませんか？

まずはHPをご覧ください♪

URL

<https://sango-mentor.com/>

HPはこちら！



## 三郷ひまわりパートナーズのメンターを紹介します！

### みさと万葉プロジェクト



「みさと万葉プロジェクト」は、日本遺産ボランティアガイドや、町内で詠まれたであろう万葉歌の研究・普及活動をされています。主に、毎月のみさと万葉学

習会、年2回の各地の万葉歌碑を巡る現地学習会、万葉文化講演会開催など、万葉を活用した町づくりに従事されています。また、町とも共催でイベントを開催していただいています！

活動の様子は三郷ひまわりパートナーズのHPで随時更新されていますのでぜひご覧ください！

三郷町では、今後もメンターの皆様と協力してよりよいまちづくりを進めていきますので、ご興味がある方は三郷ひまわりパートナーズにご登録ください♪

## インターネットで予約したホテルや航空券のトラブル

新型コロナウイルスの5類移行からまもなく1年。春休みやゴールデンウィークに旅行を計画している人も多いのではないのでしょうか。インターネットでの予約は便利ですが、日本語表示のサイトでも運営事業者は海外の事業者である場合もあります。インターネットで予約する際は、契約内容や、事業者の問い合わせ先をしっかりと確認して利用しましょう。

### 事例1

航空券の申し込み内容を訂正したが、「キャンセルして取り直す必要がある。キャンセル分の航空券の代金は返金しない」と言われた。

### 事例2

旅行予約サイトからホテルと航空券を予約しキャンセルしたところ、ホテルは無料でキャンセルできたが航空券はキャンセル料がかかった。

### ◆アドバイス

・旅行予約サイトでは、公式サイトより安い金額で航空券や宿泊施設の予約ができる場合がありますが、「キャンセル料が100%かかる」などの条件がついていることがあります。申し込みを完了する前に、キャンセルの可否やキャンセルの無料期間などの条件をよく確認しましょう。

・旅行予約サイトで航空券と宿泊施設を同時に予約した場合、キャンセル料などの契約条件は、航空券と宿泊施設で、それぞれ別々であることが基本です。「キャンセル料無料」と書いてあっても、航空券、宿泊施設両方に適用されるとは限りません。

・旅行予約サイトを利用する前に、サイト運営事業者が日本の事業者か海外の事業者なのかを確認しましょう。海外の事業者の場合、サイトが日本語表示でも、必ずしも日本語で対応されるとは限りません。また、日本の法律などを用いた交渉が難しい場合もあります。

◆困ったときや心配な場合は、消費生活相談窓口へご相談ください。

毎週水曜日 午後1時～4時  
(第4水曜日 午前10時～正午、午後1時～4時)

お問い合わせ先

住民福祉課 ☎43-7321

開設日以外の相談窓口

消費者ホットライン ☎1188 (じやや)

お気軽にご相談ください



1/13 (土)

車いすバスケットボール 教室を開催!!

本教室はシドニーパラリンピック車いすバスケットボール日本代表キャプテンであった根木慎志さんとバンビシヤス奈良から3名をお招きし、ルート製薬株式会社様の企業版ふるさと納税の寄付金を活用してFSS 35スポーツアリーナで行いました!

スポーツ用車いすに乗ること自体、皆さん初めてのことだったので、基礎的なことから練習を始め、最終的には根木さん、バンビシヤス奈良の選手の方々と交えて試合ができるほど車いすに慣れた様子でした。

最後の挨拶では、根木さんやバンビシヤス奈良の方々から「インクルーシブスポーツ」や「目標を持って、それに向かって努力することの大切さ」について教えていただきました。障がいのあるなどに関係なくスポーツを楽しむというインクルーシブの観点や、やりがいについて、教室を通して皆さんが意識するきっかけになればいいですね。



1/16 (火)

1/29 (月)

サッカー教室開催!!



奈良クラブの皆さんにご協力頂き、南畑幼稚園・西部保育園の園児達がナラディーアや園庭でサッカー体験をさせていただきました!

大人達が震える寒空の下、奈良クラブのお兄さんの掛け声で、まずは準備運動からスタート! みんなで楽しく身体もポカポカしてきたところで、それぞれがゼッケンとボールを受け取って、いざ実践! 四方八方にボールは転がりながらも、最後はみんな上手にゴールまでボールを運べていましたね。シュートの練習もさせていただきましたところで、名残惜しいですが本日の練習は終了。今回の経験を通して、未来のプロサッカー選手が誕生するかもしれませんね。

2/11 (日)

100歳の誕生日 おめでとうございます!!

お誕生日を迎えられました。中村さんは数独・パッチワーク・絵画といろいろな趣味を楽しんでいらっしやいます。

好きな食べ物はお寿司だという中村さん。長生きの秘訣をうかがうと「好き嫌いなく、何でも食べます!」と即答でした。しっかり食べることは長寿にとってとても大切なことですね。

中村さん、大好きな趣味を楽しみながら、これからもお元気でいてください。本当にお誕生日おめでとうございます。



オーラルフレイル予防講座

オーラルフレイルとは、口のフレイル(虚弱)という意味の造語です。最近むせやすくなった。軟らかいものを好んで食べるようになった。滑舌が悪くなったなど…。このような口に関する“ささいなトラブル”がオーラルフレイルです。

お口の中のささいなトラブルから、心身の機能低下につながるためにも、オーラルフレイルについて学び、実際に口腔機能の向上に向けた、口腔ケアや口腔体操を実施します。

とき 3月22日(金) 午前10時~11時30分

ところ 福祉保健センター

講師 西奈良メデイカルクリニック 歯科衛生士 奥本 聡美氏

対象者 65歳以上の方

定員 20名

参加費 100円

申込期間 3月1日(金)~21日(木)

申込・お問い合わせ先

三郷町社会福祉協議会

☎ 72-5800



# スポーツ大会 参加募集!!

三郷町スポーツ協会主催の各種大会の参加者を募集します。  
各大会の申込期間内に申込用紙を提出してください。

お問い合わせ先 生涯学習課 ☎43-7332

## 軟式野球大会

**と き** 4月7日(日)・14日(日)  
午前8時30分～  
**と ころ** 中央公園多目的広場  
**資 格** 町内在住・在勤・在学の18歳以上の方  
(高校生を除く)  
※1チーム10人以上の団体  
**申込期間** 3月11日(月)～15日(金)  
午前9時～午後5時  
**申込先** 生涯学習課

## 卓球大会

**と き** 4月21日(日)  
午前8時30分  
**と ころ** スポーツセンター・アリーナ  
**資 格** 町内在住・在勤・在学の方(1人でも可)  
**申込期間** 4月1日(月)～5日(金)  
午前9時～午後5時  
**申込先** 生涯学習課  
※町卓球連盟のチームに所属の方は申し込み不要

## ソフトテニス大会

**と き** 4月7日(日)午前10時  
**と ころ** 竜田運動公園テニスコート  
**資 格** 町内在住・在勤・在学の方(1人でも可)  
**申込期間** 3月18日(月)～22日(金)  
**申込先** 生涯学習課  
※審判などの運営にご協力を願います。  
大会予備日はありません



## 家庭婦人バレーボール大会

**と き** 4月7日(日)午前8時50分  
**と ころ** スポーツセンターアリーナ  
**資 格** 町内在住・在勤の女性  
1チーム10～15人の団体  
※当日の午前8時30分～8時50分まで  
現地で受付

## バドミントン大会

**と き** 4月7日(日)午前8時50分  
**と ころ** スポーツセンター・アリーナ  
**資 格** 町内在住・在勤・在学の小学生以上の方  
(1人でも可)  
※当日の午前8時30分～8時50分まで  
現地で受付

## ゲートボール大会

**と き** 4月14日(日)午前8時30分  
**と ころ** 中央ゲートボール場  
**資 格** 町内在住・在勤・在学の16歳以上の方  
**編 成** 1チーム7人以内  
**申込期間** 3月25日(月)～29日(金)  
午前9時～午後5時  
**申込先** 生涯学習課

## テニス大会

**と き** 4月14日(日)午前9時  
**と ころ** 竜田運動公園テニスコート  
**資 格** 町内在住・在勤・在学の方(1人でも可)  
**編 成** 1チーム7人以内  
**申込期間** 3月18日(月)～22日(金)  
**申込先** 生涯学習課  
※審判などの運営にご協力を願います。  
大会予備日はありません

## **i** コンビニ交付の証明書 10円がまもなく終了!



現在実施している、住民票などの各種証明書が、コンビニエンスストアで1通10円で取得できるのは3月31日(日)までとなります。

※4月1日以降は窓口と同額  
(デジタルイノベーション課)

## **i** 毎月11日 人権啓発ビデオ を上映します



3月11日(月)に「クリームパン」を3度上映します。

と き ①午前10時～  
②午後0時30分～  
③午後3時～

ところ 文化センター

内容 こどもたちの間であまりにも軽く使われている「死にたい」「死ぬ」といった言葉。彼らが命の尊さに気づいていないことの表れでしょう。人との交流の大切さを考えましょう。

## **i** 「はたちのつどい」全体写真の 無断掲載についてのお詫び

広報さんごう2月号の「はたちのつどい」の記事ページにおきまして、著作権があるにもかかわらず、撮影者の方の承諾を得ることなく、全体写真を無断掲載していました。今後は、このようなことのないよう法令の遵守を徹底してまいります。

ここに、撮影者様並びに関係者の皆様に深くお詫び申し上げます。

## **i** 芸術文化活動に対して 助成金を交付します

三郷町文化振興財団では、町民の皆さんの自主的文化活動の促進と芸術文化の振興を図るため、助成を行っています。令和6年度も対象事業の申請を4月初旬から中旬に受付予定です。詳しくは、次号広報をご覧ください。

### 助成対象事業

- ・ 展覧会 コンサート 舞台公演など
- ・ 調査研究 学習 研修 制作 練習など
- ・ その他、芸術文化の振興に寄与すると認められる活動

※町内で活動するものに限りです。

### 助成額

対象経費の3/4以内で、助成限度額は20万円とします。

※交付決定は、申請から約1か月後となります。

### お問い合わせ先

(公財)三郷町文化振興財団  
事務局 ☎72-4461

## **i** スポーツセンター ご利用の方へ

3月20日(水)は祝日のため休館します。

3月26日(火)は全館清掃日のため午後5時まで休館しますが、午後5時以降はご利用できます。

## **i** 放課後児童クラブの 退所届が電子申請でも

三郷町放課後児童クラブの退所届を電子申請できるようになりました。

e古都ならの電子申請サービス(下記QRコード)から届出ができますので、申請者の本人確認書類をご用意の上ご利用ください。

※届出は、退所希望月の25日まで  
をお願いいたします。

e古都なら  
電子申請サービス▶



## **!** 三郷町障害者等福祉年金を 受給されている方へ

身体障害者手帳1～2級、療育手帳、精神障害者保健福祉手帳をお持ちで、福祉年金を申請されている方へ毎年3月中旬に三郷町障害者等福祉年金をお支払いしています。

本年は3月15日(金)に振込みを予定しています。支払通知書は送付しませんので、通帳などでご入金の確認をお願いします。

(住民福祉課)

## **!** 京都銀行窓口での公金 納付終了のお知らせ

京都銀行窓口での三郷町の各種税金、保険料、使用料、手数料、料金およびその他公金にかかる納付の取り扱い、本年3月31日で終了します。

令和6年4月1日以降は、お手持ちの納入通知書に指定の納付場所として「京都銀行」が記載されている場合でも使用できません。

京都銀行で公金を納付される場合には、窓口手数料が発生しますのでご注意ください。

### 【町税など公金納付できる金融機関】

(令和6年4月1日以降)

南都銀行 みずほ銀行  
ゆうちょ銀行・郵便局(近畿2府4県)  
奈良中央信用金庫  
奈良信用金庫 大和信用金庫  
奈良県農業協同組合

(会計課)

## **i** 学級案内

### 【みさと万葉学習会】

と き 3月15日(金)午前8時30分  
ところ 兵庫県北淡路方面  
内容 現地学習

## **i** 婦人会活動

### ●役員会

と き 4月4日(木)午前10時  
ところ 文化センター

## ごみ収集日にご注意を

3月20日(水)春分の日のごみ収集業務を行います。

地区名	収集物
立野全域	不燃ごみ
信貴山・勢野全域・ 信貴ヶ丘・ 美松ヶ丘・三室	古紙・古布類

上記の日に清掃センターへの持込はできませんのでご注意ください。  
※「令和6年度 わが家のごみ分別カレンダー」を今月号広報と一緒に配布しています。

## 依頼書が必要です

一般廃棄物(ごみ)搬入には依頼書と本人確認書類の提示が必要です。

### 配布場所

住民福祉課・図書館・清掃センター  
依頼書はホームページからもダウンロードが可能です。



~手話が身近な言語になるよう、  
日常生活で使える簡単な  
手話をご紹介します~

## 家、ハウス、ホーム (家等)

屋根の形を両手で表現



両手の指先をつけ、斜めに構える

©全日本ろうあ連盟

「わたしたちの手話学習辞典」  
(住民福祉課)

## マイナンバーカード 休日交付

休日交付は事前予約制です。あわせてマイナンバーカード申請のお手伝いも行っています。

### 交付日

3月31日(日)午前9時~正午

### 予約期日

3月29日(金)午後5時まで

### 予約・お問い合わせ先

住民福祉課 ☎43-7321

## フードパントリー (食品の提供)を開催

35こども食堂ボランティア連絡会主催のフードパントリー(食品の提供)を開催します。

支援対象 お困りの子育て世帯

申込期間 3月1日(金)~15日(金)

食品の配布 3月18日(月)から

### 申込・お問合せ先

社会福祉協議会 ☎72-5800

詳細はこちらから  
(社会福祉協議会▶  
ホームページ)



## 生理用品を 配布します

三郷町では、生活困窮や様々な理由による女性の経済的負担を少しでも軽減するため、令和5年8月よりオンラインで、生理用品の無料配布申請を受け付けています。申し込みは下記QRコードよりお申し込みください。

オンライン申請は3月31日(日)まで実施します。

お申し込みは  
こちらから▶



### お問い合わせ先

三郷町社会福祉協議会

☎72-5800

住民福祉課 ☎43-7321

## 自衛官を 募集します

### 種 目

陸・海・空自衛隊の幹部候補生  
(①一般 ②歯科 ③薬剤科)

### 資 格

- ①22歳以上26歳未満の方(大学院についてはお問い合わせください)
- ②専門の大卒で30歳未満の方
- ③専門の大卒で28歳未満の方

### 受 付

- 第1回 3月1日(金)  
~4月12日(金)
- 第2回 4月24日(水)  
~6月13日(木)
- 第3回 8月26日(月)  
~9月26日(木)  
[締切日必着]

※第3回は実施しない場合があります。

### 1次試験日

- 第1回 4月20日(土)・21日(日)
- 第2回 6月22日(土)
- 第3回 10月5日(土)

### ※その他

- ・一般曹候補生(第1回)  
締め切り:5月7日(火)まで  
(18歳以上33歳未満の方)
- ・自衛官候補生  
締め切り:年間通じて  
(18歳以上33歳未満の方)
- ・予備自衛官補(一般・技能)  
締め切り:4月11日(木)まで  
(受験資格は要問い合わせ)

### お問い合わせ先

自衛隊奈良募集案内所

☎0742-27-5701



柏原市 × 三郷町 日本遺産「龍田古道・亀の瀬」認定



# 「もう、すべらせない!!」グルメが誕生しました!



龍田古道ランチセット  
(イタリアンレストランひのでや)



龍田古道 メロンパン  
(a bread of fresh air)



春うらら 龍田古道「生ドラまん」- 古都華 -  
(手作りの洋菓子 やまもと)



tokotoko OBENTO  
(verygoodtabledeli)



亀スコーン「Turtle」  
(verygoodtabledeli)



龍田 風のブレンド  
(自家焙煎カフェ Slack Tisa)



龍田姫苺大福  
(一福道)



龍田の華、龍田の小径  
(オカヤ堂)



亀クリソ  
(シーフード智栄)



たつた弁当  
(信貴山観光ホテル)



日本遺産 龍田古道・亀の瀬 特選コース  
(旅亭十三屋)



もみじ串コン  
(農業公園信貴山のどか村)



天空さくら卵かけごはん  
(農業公園信貴山のどか村)



万葉野菜ピザ  
(農業公園信貴山のどか村)



亀の瀬パフェ  
(はちわれコーヒー)



川面に紅葉 龍田揚げうどん  
(うどん山川)



亀の瀬サムライロック  
(柿本家)



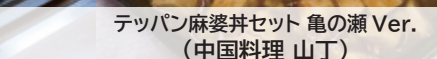
信貴の郷カスタードブリュレ  
(ボン・シック)



亀のセマフィン  
(サンドイッチパル)



ドロコロ火鍋  
(ちゃんこ三賀)



テッパン麻婆丼セット 亀の瀬 Ver.  
(中国料理 山丁)

公式ホームページ



商品・お店の  
詳細はこちら



もう、すべらせない!!

龍田古道の心臓部「亀の瀬」を越えてゆけ

日本遺産「龍田古道・亀の瀬」推進協議会事務局

柏原市(にぎわい観光課) ☎072-940-6165  
三郷町(ものづくり振興課) ☎0745-43-7343



日本遺産「龍田古道・亀の瀬」連動アプリ  
グルメ探訪に是非ご利用ください!

iPhone



Android



三郷町の人口【令和6年2月1日現在、(前月比)】

人口22,478人(-1人) 世帯数10,774(+4世帯) 男10,748人(+1人) 女11,730人(-2人)

発行・編集: 三郷町役場総務部企画財政課

TEL0745-73-2101(代) FAX 0745-73-6334  
〒636-8535 奈良県生駒郡三郷町勢野西1-1-1

三郷町役場開庁時間 午前8時30分~午後5時15分

休日 土曜・日曜日、祝休日、年末年始

UD FONT  
UDフォントを  
使用しています

この広報は、有害な排水を出さない「水なし印刷」を採用しています。  
SDGsの掲げる17の項目に対して、8つの項目で具体的な貢献をします。

