

# Sango

三郷町の未来都市さんごう

2024

5

No.709

5月1日発行

SDGs 未来都市さんごう



三郷町は、2030年に向けて、  
誰一人取り残さない社会の実現に  
取り組んでいます。



JAPAN HERITAGE

日本遺産

## 今月の表紙

FSS35キャンパス内に、障がいの有無などを問わず、すべての人が楽しく遊べる「インクルーシブ遊具」を設置しました！



# 令和7年春 オープン予定

もちゃ美術館  
USEUM (仮称)

## おもちゃ美術館とは？

木の温もりを感じながら室内空間で、おもちゃにふれて遊べる体験型ミュージアムが『おもちゃ美術館』。東京にある「東京おもちゃ美術館」をはじめ、北は岩手から南は沖縄まで全国に12館あり、来年春には13館めとして三郷町に『おもちゃ美術館』を新しくオープンします。仮称・奈良おもちゃ美術館は、関西で初めての開館です。

館内では、国内外から集められた良質な木のおもちゃを、実際に見て、触れて、遊んで、学べる、赤ちゃんから大人まで世代を越えて楽しめます。

また、館内ではたくさんのボランティアが「おもちゃ学芸員」として、一緒に遊んだり、親子のコミュニケーションをサポートしたりしてくれま



## 木育ってなんだろう？

平成16年に北海道庁の「木育」プロジェクトから提案された新しい教育概念です。

その後、木材に対する親しみや木の文化への理解を深めるため、材料としての木材の良さやその利用の意義を学ぶ、「木育」が提唱され、最近ではさまざまな立場や視点でこの「木育」を使うようになりました。

# CONCEPT

## おもちゃ美術館のコンセプト




家族真ん中の  
多世代交流




森林文化の継承と  
木育推進




市民性創造と  
地域コミュニティの形成


 花巻おもちゃ美術館  
岩手県花巻市


 東京おもちゃ美術館  
東京都新宿区

 檜原森のおもちゃ美術館  
東京都檜原村


 焼津おもちゃ美術館  
静岡県焼津市


 木曽おもちゃ美術館  
長野県木曽町


 讃岐おもちゃ美術館  
香川県高松市


 徳島木のおもちゃ美術館  
徳島県板野町

 那賀町木のおもちゃ美術館  
徳島県那賀町

 佐川おもちゃ美術館  
高知県佐川町

 長門おもちゃ美術館  
山口県長門市

 福岡おもちゃ美術館  
福岡県福岡市

 やんばる森のおもちゃ美術館  
沖縄県国頭村



FSS35キャンパス(7号館)

—新しいおもちゃ美術館は—  
国籍や年齢、障がいの有無に関係なく、すべての人が学び、働き、交流できるようFSS35キャンパス内に、町が設立し、社会福祉法人檸檬会れもんかいが運営する『奈良おもちゃ美術館(仮称)』がまもなくオープンします。



# 「おもちゃ学芸員」とは



## 遊びの案内人」がつなくコミュニケーション

### おもちゃ学芸員さんにインタビュー！

おもちゃ学芸員は、奈良おもちゃ美術館の運営にも欠かせないスタッフです。実際に、静岡県焼津おもちゃ美術館へ取材に行き、「焼津おもちゃ美術館」の支え手となっておられるスタッフさんにインタビューしました。

### 『焼津おもちゃ美術館』



スタッフ くすのきさん

#### こどもは遊びの天才です。

きっかけさえつくってあげれば、遊びはどんどん広がります。おもちゃ学芸員がこども達から遊び方を引き出し、遊びの手助けをすることで、多世代の交流がおもちゃを真ん中に広がっていきます。人と人とのコミュニケーションにおもちゃが果たす役割は無限ですが、それを引き出すには、おもちゃの力は2割で、残りの8割は人です。

こども達の発見や反応を引き出した時がすごく楽しいですし、保護者の方にも安心して過ごせてもらえた時は、なんだか世の中の役に立っている気がしてとても嬉しいですね。

おもちゃ学芸員は「おもちゃ学芸員養成講座」を受講した後に誰でも活動でき、20歳前後から80代まで幅広い年代にわたり、大学生、学校の先生、現役で一般企業などで働く方、定年退職後の方など、実にさまざまな方がいます。

それに、「おもちゃ美術館」という名前は、おじいちゃん・おばあちゃん世代には、来るのにハードルが高く感じてしまいがちですが、実際は大人だけでも楽しめますので、ぜひ来てくださいね。



さわってみたい  
やってみたい  
遊び方は無限大です！

趣味の延長で始めたおもちゃ学芸員が楽しく、現在スタッフとして活動しています。こどもと携われる資格がなくても「おもちゃ学芸員」になれますよ。

### 「おもちゃ学芸員歴2年の

### 「ないとうさん」に質問！

#### 普段の生活で変わったことは？

学校で司書の先生をしています。学校のない時に参加していて、月に2回ほどおもちゃ学芸員をしています。

#### どうしておもちゃ学芸員に？

自分の好きなことの延長線上で、やってみたくと思ったのと、木育にも興味があったので、よしやってみようと思い、応募しました。

#### 普段の活動での出来事は？

ここにはいろんな所から、いろんな世代の方が来るので、利用者の方の中には私よりもおもちゃに詳しい方がいらっしゃる、逆に遊び方など教えていただいたこともあります。お互いに勉強になったりするのいいですよ。

#### 毎日の生活で変わったことは？

まず第一に、とっても楽しいです。自分の中でもワクワクしますし、次はこうしてみたいと目標にもなります。日々の仕事にも活かせることもあって、自分自身にとっても、非常にいいですよ。



おもちゃ学芸員  
ないとうさん



# 赤エプロンが紡ぐつながり

## おもちゃの力が2割、人の力が8割「おもちゃと

### 来館された方にもインタビュー



ふかがわさんご家族

すごく楽しい！  
また来たい!!  
夢中になって遊べる場所



やぎさんご家族

室内でこどもが遊べる所が近所に少なくありがたいです。外だと、こどもが虫に刺されて大きく腫れたこともあり、心配することが多かったのです。今日で来るのは2回目ですが、前は2時間以上遊んでも物足りない様子でした。もっと施設が増えるといいですね。



自然と触れ合え、おもちゃ学芸員さんが分からないことや遊びを教えてくれる。その中で、「自分の好きなものを好きなだけやれる」「遊び方が選べる」のがこども達にとってすごくいいですね。今日はお弁当を持ってきて、外の公園で食べました。まだまだ遊びます！

### 「夫婦の日に彩りを」

私たちは浜松市から、月2回のペースで、夫婦でおもちゃ学芸員のお仲間に入れてもらいに通っています。遠くから！夫婦で！と驚かれることも多いですけど、皆さん温かく迎え入れてくださることに感謝しています。

初めてお客さんとして訪れたとき、広々とした空間や洗練されたおもちゃに釘付けになりました。そして何より感激したのは、「焼津おもちゃ美術館」という場所に大人2人で恐る恐る入り込んだ私達に、赤いエプロンのスタッフさんやボランティアさんがニコニコと話しかけてくださり、おもちゃの紹介や館内の案内を丁寧にしてくださいましたこと。その心地よさが、片道60キロの距離を越えて、おもちゃ学芸員になろうと思った決め手でした。活動を終えた日は、帰りの車中も夕飯の食卓もおもちゃ美術館の話が尽きません。

行くたびに新しい発見があり、子育てが一段落した夫婦の日に彩りを添えてもらえて、ここでの活動がますます大好きになっていく私達です！



おもちゃ学芸員  
おおくらさんご夫婦

### 三郷町の広報担当者が行ってみて感じたこと

実際に館内を見させていただき、まず感じたことは「すごく落ち着く場所」でした。木で囲まれた空間はとても優しく私を包み、温かい気持ちにさせてくれました。また、おもちゃ学芸員の皆さんの笑顔、館内を利用されている大人もこどもも皆さんが優しく笑顔になれる、そんな空間で時間を過ごすことができました。そして、この環境がこども達に人や自然に対する優しさや感性を育むのだとも感じました。

今回の取材に快く応じてくださいました皆さん、本当にありがとうございました。

おもちゃ学芸員になったきっかけは自己成長したい、居場所を作りたい、誰かの役に立ちたいと思ったことです。今後活動される方へ。最初はおもちゃの遊び方を覚えるのに必死かと思いますが、覚えようとしなくて大丈夫です。楽しみながら自分なりの遊び方をゆっくり見つけてください。また、おもちゃ学芸員同士の交流も大切にしていただきたい。一緒に全国おもちゃ美術館巡りもしたいですね。

### 「自分の成長につながる居場所」



おもちゃ学芸員  
おおひなたさん

# 0歳から100歳まで楽しめる

## 奈良おもちゃ美術館

NARA TOY MUSEUM

(仮称)

「奈良おもちゃ美術館(仮称)」は、FSS35キャンパス内の7号館(3階建て建物)2階にオープンします。さまざまな遊びを、奈良の特徴である「通り」で分け、遊びの中に、三郷町や奈良県の文化的な特徴を取り入れます。

また、地域の子ども達や子育て中の親が交流を深める場所であると同時に、障がいのある方を対象とした就労支援施設も併設し、どなたでも集い、働くこともできるインクルーシブな場所となります。

この建物の1階は、絵本を中心としたライブラリーカフェやギャラリー、ミュージアムショップも予定していて、地域住民の方が気軽に集える、コミュニケーションが取りやすい場所をめざします。

### 伝承あそび



奈良のまちを表現し、コマや石はじきをはじめとする昔懐かしい伝承あそびを楽しむことができます。

### 創造あそび



「千本桜」を想わせる空間で、「桜つみき」で遊べます。館内には、香りが豊かな吉野杉を使用します。

### ごっこあそび



関西の食文化・大和野菜やフルーツに見立てたおもちゃで遊べます。

## 令和7年春オープン予定の「奈良おもちゃ美術館(仮称)」で一緒に活動できる方(ボランティア)を募集します

### おもちゃ学芸員4つのメリット

#### いくつもの笑顔に出会える

多くの笑顔の瞬間に出会え、その笑顔を引き出すことができるのが、おもちゃ学芸員の最大の魅力です。

#### 遊びを通じて仲間に出会える

さまざまな世代、ご職業の方々に在籍していただき、同じ趣味や特技を持った方との新たな出会いが待っています。

#### ライフスタイルに合わせた活動が可能

半日だけ、1日での参加など、皆さんのライフスタイルにあった時間で楽しみながら活動できます。

#### 「生涯学習の学び舎」として

館内のおもちゃと遊びのスキルアップ講座など、さまざまな学びの機会があります。



おもちゃ学芸員養成講座を受講して、あなたも「おもちゃ学芸員」に!

奈良おもちゃ美術館(仮称)での「ボランティア活動」のご案内



# おもちゃ学芸員養成講座



三郷町に新たに誕生する体験型ミュージアム  
「奈良おもちゃ美術館(仮称)」で活動してみませんか?

～おもちゃ学芸員は「おもちゃと遊びの案内人」～

## 【活動条件】

- 18歳以上で、人と接するのが好きでこどもや多世代との交流を豊かにしたい方
- 活動を通じて奈良・三郷町の魅力を発信したい、地域活性化に貢献したい方
- おもちゃ美術館のめざす「多世代交流」や「木育」の理念にご賛同いただける方
- 月2回程度、おもちゃ美術館での活動に継続的に参加いただける方

【講座日程】 第1期 **6月8日(土)** 午前10時～午後4時  
**9日(日)** 午前9時30分～午後1時

【定員】 **30名**

【費用】 **受講料:無料**

※実際に活動される場合は、会員登録料2,000円  
(保険料、資料代など含む)が必要です。

【申込方法】 右記QRコードの申込フォームよりお申し込みください。  
※用紙で申込を希望の方は、こども未来課窓口でお渡しします。

【開催場所】 三郷町文化センター 多目的室 (三郷町勢野西1丁目2-2)  
※上記の開催日時にお集まりください。万が一会場が変更になる場合は、事前にご連絡します。

【申込・お問い合わせ先】

社会福祉法人檸檬会(FSS35キャンパス内) ☎0745-44-3472

今回、ご参加できない場合  
第2期 **8月31日(土)・9月1日(日)**  
第3期 **11月13日(水)・14日(木)**  
第4期 **1月18日(土)・19日(日)**  
にも開催予定  
※各期、2日間の参加が必要です。



▲申込フォーム



## 軽自動車税・自動車税の納期限は

5月31日(金)まで

### 軽自動車の車検時での納税確認が電子化されました

軽自動車税(種別割)の納税情報について、令和5年1月から軽自動車税納付確認システム(軽JNKS)が導入され、軽自動車検査協会が電子的に確認できるようにしました。これにより、軽自動車(三輪・四輪)の車検に用いる納税証明書が原則不要になったため、令和6年度からは口座振替、スマホ収納をご利用の方の継続検査用納税証明書を郵送いたしません。

### ご注意ください

- ・二輪の小型自動車は、これまでどおり納税証明書の提示が必要です。
- ・軽自動車税(種別割)の減免を受けられる場合、減免決定後すぐに車検を受ける場合には、これまでどおり納税証明書の提示が必要となります。
- ・納税方法によっては納税情報の提供に日時を要しますので、納付後(口座振替の場合は引き落とし後)すぐに車検を受ける場合には、これまでどおり納税証明書の提示が必要となります。
- ・納税証明書の提示が省略できるのは、軽自動車税(種別割)の未納がない場合に限りです。
- ・軽JNKSで納付情報が確認できない場合は、納税証明書の提示が必要となります。

### 奈良県からのお知らせ

自動車税種別割は、毎年4月1日現在の所有者(割賦販売などの場合は使用者)に課税されます。納期限を過ぎると延滞金が加算されますので、必ず期限までに納付してください。金融機関の窓口のほか、コンビニ、ペイジー、スマートフォン決済アプリ、地方税お支払サイトでも納付ができます。詳細は、納税通知書に同封のチラシをご覧ください。

運輸支局での住所変更手続きが遅れているなどの理由で、自動車税種別割納税通知書が届いていない場合は、奈良県自動車税事務所にご連絡ください。

※住所を変更された方や県外ナンバーの自動車をお持ちの方は、運輸支局ですみやかに変更登録の手続きをしてください。

### お問い合わせ先

奈良県自動車税事務所 自動車税第一課 ☎0743-51-0081

## 軽自動車税を減免できる制度があります

歩行が困難な障がいのある方などが所有する車両で、日常生活に欠かせない「移動手段」となっている軽自動車などの税を減免する制度があります。

### 申請期限

5月31日(金)まで

### 必要書類など

- ① 運転免許証の写し(運転者の方)
- ② マイナンバーカードまたは通知カード(所有者の方)
- ③ 身体障害者手帳、精神障害者保健福祉手帳、療育手帳、戦傷病者手帳のうち、いずれか1点

### 減免の対象・注意事項など

・お1人につき1台が対象です。  
(普通自動車で減免を受けられる場合は申請できません)

※軽自動車の所有者本人が障害認定を受けている場合のほかに、18歳未満の身体障がい者、または精神的障がい者と生計が同一である方が所有する軽自動車も減免が適用されます。

※運転者が障がい者本人以外の場合は、「生計同一証明書」もしくは「常時介護証明書」の提出が必要です。

※継続して減免を受けられる方も毎年申請が必要です。

※対象となる障がいの区分・程度については納税通知書に同封する書類や町ホームページをご確認ください。

### 申請・お問い合わせ先

税務課 ☎43-7314





# ご活用ください！ 補助金・助成金

※補助金などの申請は、予算がなくなり次第受付を終了する場合がありますので、あらかじめご了承ください。

申込・お問い合わせ先 住環境政策課 ☎ 4 3 - 7 3 4 2

## 創エネ・省エネシステム普及促進事業補助金

地球温暖化対策推進のため、ソーラーパネル(再生可能エネルギー発電システム)、エネファーム(家庭用燃料電池)、家庭用リチウムイオン蓄電システム、V2Hシステム(ビークル・トゥ・ホーム)を設置された方に補助金を交付しています。



詳細はこちらから▶

## 住宅グリーン化事業補助金(ZEH住宅)

環境負荷低減を目的とした機能を住宅に導入された方に補助金を交付します。

**補助額** 1戸あたり10万円



補助要件など  
詳細はこちらから▶

## 特殊詐欺防止用電話機器の購入費補助金

特殊詐欺被害を未然に防止するのに効果的な電話機器の購入費の補助をしています。

### 補助金の額

- ・購入費用の3分の2(上限1万円)
- ・1世帯1回限り

### 補助対象者

- ・三郷町内に居住された65歳以上の方
- ・町税を滞納していない方

※詳しくは町ホームページをご覧ください。



## 運転免許証自主返納支援事業

運転免許証を自主返納された方への支援として、さんごうドライブ勇退券または、乗車券「ICOCA」のいずれかを、お1人につき1回限り配布します。

### 対象者

- ・平成29年4月1日以降に、運転経歴証明書<sup>※</sup>の交付を受けた方
- ・三郷町内に居住の方



詳細はこちらから▶

## 生ごみ処理機購入助成金

生ごみ処理機を購入された方に補助金を交付します。

### 助成対象

- ①電動式または手動式の生ごみ処理機
- ②コンポスト容器、ボカシ容器などの処理容器

※助成額には上限があります。

詳細はこちらから▶



## 猫不妊手術費助成金

### 助成要件

- ・町内に住所を有し、居住地で飼養している方。
- ・不妊去勢手術を動物病院で行っていること。  
(手術後2カ月以内・領収書原本添付)

**助成額** 1頭3,000円

詳細はこちらから▶



## 定住化促進 空き家活用補助金

町内の空き家をリフォームされた方に補助金を交付します。

**申請時期** 空き家を購入または取得された日から6か月以内、かつ空き家の改修工事着工前

補助額・要件などの詳細はこちらから▶



## 自転車乗車用ヘルメット購入費助成金

### 助成金額

購入価格の2分の1の額  
(上限3,000円)

※ヘルメットには助成対象になる要件があります。  
※申請時には、領収書など(申請者氏名、購入日、購入店名、メーカー、型番(商品名)及び購入金額の記載があるもの)の原本が必要です。

詳細はこちらから▶



## 定住化促進 空き家建替補助金

町内の空き家を取得・解体後に住宅を新築される方に補助金を交付します。

**申請時期** 空き家の解体工事着工前

補助額・要件などの詳細はこちらから▶



## 折り畳み式ネットボックス購入費助成金

助成金の交付申請は、必ず折り畳み式ネットボックスの購入前に行ってください。

### 助成対象者

町の区域内で、ごみ集積所を管理する自治会の代表者

**助成金額** 購入価格の2分の1の額  
(上限2万円)

※事前に道路管理担当課で道路占用の許可を受けてください。



## スズメバチ被害防止対策補助金

町内の建物敷地内に営巣されたスズメバチの巣を除去された費用を補助します。

### 補助額

補助額対象経費の2分の1の額  
(上限1万円)

詳細はこちらから▶



## 三郷町住民相談所

日常生活でのさまざまな相談に応じ、適切な助言を行います。相談は無料、秘密厳守ですので、お気軽にご相談ください。

**とき** 毎週火曜日(毎月第1・第3火曜日は法律相談日)  
午後1時～4時(受け付けは午後3時30分まで)

※先着順。予約はできません。

**ところ** 役場1階住民相談室

※5月21日(火)の法律相談はふれあい交流センターで開催されます。

**相談員** 人権擁護委員、保護司、行政相談委員、  
民生・児童委員

※法律相談の日は弁護士にも相談できます。



みんなの権利 「人権」を大切に…

## ふれあい交流センター

## 児童館



●住民福祉課 (☎43-7321)

●ふれあい交流センター・児童館

〒636-0821 三郷町立野北1丁目36番39号  
☎32-2112 (代表) FAX32-2366

## まちの相談アドバイザー

## 「人権擁護委員」

～6月1日は人権擁護委員法が施行された日です～

国民の基本的な人権を擁護する「人権擁護委員制度」が設けられ、昭和24年6月1日に人権擁護委員法が施行されました。

21世紀が「人権の世紀」であること

とを改めて思い起こし、一人ひとりが人権を尊重することの重要性を正しく認識すること。これを前提として他人の人権にも十分配慮した行動ができるよう、相手の気持ちを考えることの大切さを一人ひとりの心に訴えらるとともに、お互いの違いを認め合う心を育み、未来につなげていくための啓発活動を展開します。

### 三郷町の人権擁護委員をご紹介します

町内には法務大臣から委嘱された人権擁護委員がおられます。日常生活の中で「あれ?これって人権問題では?」と感じたり、人権に関することでお困りになったら、人権擁護委員までお気軽にご相談ください。

相談は無料、秘密は厳守します。

委員は、次の方々です。

- 寺内 一秀氏 (てらうち いっしゅう)
- 寺田 祥子氏 (てらだ しょうこ)
- 笹木 勝博氏 (ささき かつひろ)
- 田淵 千枝氏 (たぶち ちえ)
- 中谷 裕美子氏 (なかつた ゆみこ)

### 特設人権相談所を

### ご利用ください

～ひとりで悩んでいませんか?～

三郷町では「特設人権相談所」を開設し、人権擁護委員のみなさんが人権に関する相談をお受けします。お気軽にご相談ください。

**とき** 6月4日(火)

午後1時～4時

(受け付けは午後3時30分まで)

※相談無料、秘密厳守

※先着順、予約不可

**ところ** 役場1階住民相談室

☎73-2101 内線119

**相談員** 人権擁護委員、保護司、行政相談委員、民生・児童委員

※この日は弁護士も出席し、法律相談もお受けします。



## ハロパトメンター

## 認定証授与式を行いました!

三郷町では、婚活事業SVMの一環として、ハローパートナーシップ相談会(結婚に関する個別相談)や、婚活イベントを開催しています。これまで、三郷町で活躍する結婚応援ボランティア、「ハロパトメンター」さんが精力的に活動いただき、多数のカップルが誕生してきました。

そしてこの度、メンター養成講座を受講された方々のメンター認定証授与式を行いました。認定式ではメンターさんより、婚活事業に対する熱い想いをお話いただきました。これからのハロパトメンターの更なる活躍にご期待ください。

また、結婚についての相談や、婚活メンターとしての活動など、ご興味のある方は左記までご連絡ください。

### お問い合わせ先

ハローパートナーシップ事務局

☎080-4881-6291

info@jimeca.info



三郷町婚活事業 SVM

## 【施設使用申請】

5月1日(水)午前9時から、8月分(文化ホールは11月分)の使用申請を受付します。申込者が複数の場合は抽選などにより決定し、午前10時以降の申請は先着順となります。

6月の受付開始日は6月3日(月)です。

休館日 26日(第4日曜日)

楽しいコトに、出会える場所

# 文化センター

☎72-4461

ホームページ <https://www.sango-bunka-nara.jp>

(公財)三郷町文化振興財団

7/7  
(日)

## 三井住友海上文化財団 ときめくひととき 第1023回

和谷泰扶ハーモニカ・トリオ ～チェロとピアノに囲まれて～

午後2時開演  
午後1時  
30分開場

出演：和谷 泰扶(クラマティック・ハーモニカ)

菊地 知也(チェロ)

荒尾 岳児(ピアノ)

入場料：一般 1,000円  
高校生以下 無料(要整理券)



©Akira Muto



©Nobuo Mikawa

チケットは文化センター、ローチケ(Lコード：54778)で5月7日(火)午前10時より販売開始!

※未就学児の入場はご遠慮ください。 ※前売り券が完売の場合、当日券の販売はありません。

※ローチケでの販売は一般のみです。高校生以下の整理券については窓口までお問い合わせください。

※本コンサートは(公財)三井住友海上文化財団の助成により特別料金に設定しています。

7/27  
(土)

## 風間杜夫 独演会&トークショー

～一人芝居から落語へ～

午後2時開演  
午後1時  
30分開場

一人芝居をはじめ、舞台、テレビドラマ、映画へと活躍を続ける俳優・風間杜夫。その華やかな高座姿と自ら考案した語り口調は役者でもなければ、既成の落語家調でもない独特なもので、多くの観客が断の世界に引き込まれていきます。

芝居心という大きな武器で、落語家とは一味違う落語の世界へと誘う独演会。必見です!

出演：風間 杜夫

入場料：前売一般 2,000円 高校生以下 1,000円  
当日一般 2,500円 高校生以下 1,250円

チケットは文化センター、ローチケ(Lコード：54878)で、5月21日(火)午前10時より販売開始!



日程	時間	テーマ
5月 29日(水)	午後 1時 30分 ～ 3時	糖尿病の総論と最近の話題(40分) 医師 食事療法①～適量とバランス～(40分) 管理栄養士
6月 26日(水)		食事療法②～合併症予防～(40分) 管理栄養士 無理なく楽しく♪運動療法(40分) 理学療法士
7月 17日(水)		日常生活で気をつけることは?(40分) 看護師 自分で血糖を測ってみましょう(40分) 臨床検査技師
9月 11日(水)		糖尿病のお薬について(40分) 薬剤師 みんなで話そう! 食事・運動・薬物療法のできた! できない? 全員

☎0745-3210505

西和医療センター栄養管理部

申込・お問い合わせ先

※感染予防のため、マスク着用・検温・手指消毒にご協力お願いします。

1階大会議室

西和医療センター事務棟

とろろ 西和医療センター事務棟

です。1回だけのご参加も大歓迎です。ぜひお申し込みください。

糖尿病の予防や治療のための教室

参加費 無料

西和医療センター糖尿病教室

参加費 無料

# みんなの図書館



## 図書館カレンダー

○ は祝日開館日です。  
● は休館日です。

5月						
日	月	火	水	木	金	土
			1	2	3	4
5	6	7	8	9	10	11
12	13	14	15	16	17	18
19	20	21	22	23	24	25
26	27	28	29	30	31	

(休館日)・毎週水曜日  
・5月13日(月)一館内整理日

【お問い合わせ】 ☎33-3030 / FAX 33-3188  
ホームページ「三郷町立図書館」で検索

開館時間 平日・土曜 午前9時30分～午後7時  
日曜・祝日 午前9時30分～午後5時

※5月4日(土・祝)は祝日の開館時間となります。



◀ 図書館  
Instagram  
QRコード



◀ 図書館  
ホームページ  
QRコード

## 生涯学習室をご利用ください

町内在住の方を対象に、通常の土曜・日曜日・祝日と下記の期間は生涯学習室を開室しますのでご利用ください。(休館日を除く)

開室日 5月20日(月)～27日(月)

開室時間 閉館30分前まで

※ご利用前に、図書館利用カードをカウンターまでお持ちください。

## 5月のおはなし会 ところ：おはなしルーム

おはなし会  
(3歳位～小学校低学年)

5日(日)・12日(日)・19日(日)・  
26日(日) 午前10時30分  
絵本・紙芝居

土曜の午後のおはなし会  
(3歳位～小学校低学年)

11日(土) 午後2時  
絵本・紙芝居  
※今年度から第2土曜日に変更します

ゆりかごおはなし会  
(0～2歳位)

28日(火) 午前10時30分  
手遊び・絵本

**5月・6月の上映会** 入場無料

とき 午後2時(開場 午後1時45分)  
ところ 図書館1階 視聴覚室

5月  
4日(土)  
【さびしんぼう】  
110分 (1985年)  
監督:大林 宜彦  
出演:富田 靖子、尾美 としのり



5月  
18日(土)  
【グランド・ホテル】  
112分(1932年)モノクロ 字幕  
監督:エドモンド・グールディング  
出演:グレタ・ガルボ



6月  
1日(土)  
【男はつらいよ 13 寅次郎恋やつれ】  
104分 (1974年)

6月  
15日(土)  
【野ばら】  
89分 (1958年) 字幕



**ブックスタート**  
6月5日(水)の4～5か月児健診時に福祉保健センターで受け取った引換券を持って、赤ちゃんと一緒にお越しください。絵本1冊とバッグをプレゼント!  
※水曜日は休館日となりますので、6日以降にお越しください。  
ところ 図書館2階 事務室  
対象 赤ちゃんと保護者の方

**ブック・リサイクル**  
保存期間を過ぎた雑誌や、処分承認済の本を町内の方にリサイクルしていただく、「ブック・リサイクル」を開催します。  
とき 6月2日(日)  
午前9時30分～午後4時30分  
ところ 図書館地下1階 会議室3



**アニメ映画会**  
とき 5月6日(月・振替休日)  
「おしりたんてい⑦」60分  
午後2時(午後1時30分開場)  
ところ 図書館1階 視聴覚室

### 3月CD予約 Best 3



ザブックスリー  
「THE BOOK 3」  
ヨアソビ  
YOASOBI



オープンアドア  
「Open α Door」  
エイム  
Aimer



「ユーモア」  
バックナンバー  
back number



### 3月DVD予約 Best 3



「金の国水の国」  
わたなべ  
渡邊 こと乃 / 監督



「土を喰らう十二か月」  
なかえ  
中江 裕司 / 監督



「ファンタスティック・ビーストと  
黒い魔法使いの誕生」  
デイビット・イエーツ / 監督



### 3月図書予約 Best 10



「すごい家事の知恵100」  
宝島社



「有罪、とAIは告げた」  
なかやま  
中山 七里



「占いにすぎる私は  
間違っていますか？」  
ふくふく  
福々 ちえ



4. 「軽めし」

やまぐち  
山口 祐加

5. 「基本のケアだけで  
キレイな髪に出来ました」

すなはら  
砂原 由弥 / 監修

6. 「超一流の雑学力」

わだい たつじんくらぶ  
話題の達人倶楽部 / 編

7. 「用心棒稼業」

さえき  
佐伯 泰英

8. 「水脈」

いおか  
伊岡 瞬

9. 「すごい! YOSHIDA式  
やせ骨格ストレッチ」

よしだ  
吉田 直輔

10. 「時ひらく」

つじむら  
辻村 深月

「あなたが誰かを殺した」  
「木挽町のあだ討ち」  
「風に立つ」

ひがしの  
東野 圭吾  
あだ討ち  
永井 紗耶子  
ゆづき  
柚月 裕子

「低コスト生活」  
「星を編む」

かぜのたま  
風良 ゆう

### 図書寄贈のお願い



ぜひご利用ください

電子図書館は  
こちらから



スマートフォンやパソコンで、いつでもどこでも閲覧できる電子図書です。  
ホームページからログインできます。※最新号は図書館内での閲覧のみ  
※ログインにはIDとパスワードが必要です。  
・ID.....利用カードの7桁の数字  
・パスワード.....西暦生年月日8桁の数字

### 電子図書館には雑誌読み放題サービスがあります!

「明日も生きていこうと思える絵本101」  
赤木 かん子  
「老いを楽しむ心理学」  
内藤 諠人  
「もつとー週末海外」  
小林 希  
「家事ずかん750」  
藤原 千秋 / 監修  
「悩みに『効く』コスメ」  
大野 真理子  
「ゴッホが見た星月夜」  
ジャン・ピエール・ルミネ  
「望月の鳥」  
阿部 智里  
「雪風風花」  
滝沢 志郎  
「博士はオカルトを信じない」  
東川 篤哉

「本の姫」は謳う2」  
多崎 礼  
「本の帯をつくらう!」  
「本のPOPや帯を作らう!」  
「本編集室 / 編  
「やってみた! 研究イグノーベル賞」  
五十嵐 杏南  
「おねえちゃんって、もうさいこう!」  
いとう みく  
「あきちのはらのおくりもの」  
かわかみ たかこ  
「すごいぜほんのちからって!」  
ロレンツォ・サンジヨ / 絵

こんな本が入りました!  
(3月末現在)

※組織改編により令和6年4月1日より課名が(旧)こども健康課から、(新)すこやか健康課に変わりました。

## 乳幼児健診

日程	受付時間	対象年齢	対象児の生年月日	持ち物
5月22日(水)	時間を区切って、個別に通知します。受付時間内にお越しください。	3歳6か月	令和2年9月11日～ 令和2年10月22日	母子手帳・バスタオル・アンケート 早朝尿
6月5日(水)		4～5か月	令和5年12月7日～ 令和6年2月1日	母子手帳・バスタオル・アンケート

※対象の方で健診を欠席される場合は、必ず、すこやか健康課までご連絡ください。  
※共用物品(体重計など)を使用するため、必ずバスタオルをお持ちください。

## 育児相談・計測日 ※e古都ならで要予約

日程	時間	持ち物
5月23日(木)	午前10時～11時	母子手帳 バスタオル

※共用物品(体重計など)を使用するため、必ずバスタオルをお持ちください。

育児相談・計測日、キラキラんの予約は、e古都ならから!!

- ・QRコード、e古都ならよりお申し込みください。
- ・毎月1日午前9時から1週間前まで予約を受付けます。



## キラキラんど ※e古都ならで要予約

日程	時間	対象年齢
5月29日(水)	午前9時30分～10時30分	1～2歳
	午前11時～11時50分	0歳

未就園のお子さんとその保護者(15組)

※動きやすい服装、靴でお越しください。

大人気のキラキラんどが月齢別に参加人数を増やしてリニューアルします!  
こども達がのびのび過ごせる遊び場で保育士と一緒に遊びましょう!!

## ファーストバースデー ※予約不要 毎月開催しますので、その月に1歳のお誕生日を迎えるお子さんはぜひご参加ください。

日程	時間	対象児	内容	持ち物
5月15日(水)	午前10時～11時	令和5年5月1日～5月31日	1歳を迎えるお子さんの成長を記録に残しませんか。 手形をとったり、身長・体重測定をします。 ご自身のカメラで自由に撮影できるフォトスポットもあります。	母子手帳 バスタオル

※汚れてもいい服装でお越しください。

## ファミリークラス ※e古都ならで要予約 定員：15名(第1子の方を優先します)

これから母親・父親になる方が「妊娠・出産・育児」について学び、安心して出産を迎えるための教室です。

今年度から土曜日にも教室を開催します。ぜひ参加して情報交換の場としてご利用ください。

日程	時間	内容	持ち物
6月15日(土)	午後1時30分～3時30分	妊娠中の経過やお産をイメージしてみましょう	母子手帳 筆記用具
6月23日(日)	午前9時30分～11時30分	実際に、赤ちゃんそっくりの人形をお風呂に入れてみましょう	
6月26日(水)	午後1時30分～3時30分	赤ちゃんとの生活のイメージを持ちましょう	

# 子育て支援センターちいすてっぷ



ちいすてっぷ ☎31-6639

**対象** 町内在住の就学前までのお子さんと保護者

**開館日** 月～金曜日(祝日を除く)午前10時～午後3時

**来館にあたってのお願い**

- 発熱・咳・喉痛・下痢・嘔吐など体調不良の方は、来館をお控えください。
- 状況によっては入館をお断りすることがありますので、あらかじめご了承ください。

**ちいすてっぷ公式 LINE**

最新情報をタイムラインで発信しています。ぜひお友達登録してください♪



イベント	日程	対象	時間	内容
<b>予約不要</b> 年齢別の来館日	5月2日(木)	令和5年4月2日以降生まれ	午前10時～正午 ※対象年齢以外のお子さんの館内利用は午後1時からとなります。(兄弟姉妹はお互いの年齢日に参加可能です。)	同じ年齢のお子さんたちが集まって、遊んだり保護者同士お話ししたりして、楽しい時間を過ごしましょう！
	5月9日(木)			
	5月16日(木)	令和3年4月2日～令和4年4月1日生まれ		みんなでお誕生日をお祝いします♪ 音の鳴るおもちゃを使って、みんな楽しく遊ぼう！
	5月23日(木)	令和4年4月2日～令和5年4月1日生まれ		
<b>予約不要</b> お誕生会 【みんなでおもちゃで遊ぼう♪】	5月17日(金)	お誕生日月でないお子さんも参加できます。	午前11時30分～正午	

**31日(金)は館内清掃のため休館**

※令和3年4月1日以前生まれのお子さんは、安全面の確保により午後1時以降の利用となります。

# ひまわり教室



※要予約

こども未来課 ☎43-7322

日程	時間	場所	対象年齢	内容
5月14日(火)	午前9時40分～11時30分 (受付 午前9時30分)	福祉保健センター健康増進室	平成30年4月2日～令和3年4月1日生まれのお子さん	作業療法士と一緒に、楽しみながらお子さんの感覚刺激の経験を増やす体験教室です。こどもの大好きな遊びを通して「遊びの分析」のプロ、作業療法士と一緒に、発達を促す活動を楽しんでみませんか? 運動あそび(親子でひっぱりあっこ、サーキット)など
5月7日(火) 21日(火)			令和3年4月2日以降生まれのお子さん	
6月4日(火) ※6月3日(月)から予約開始			平成30年4月2日～令和3年4月1日生まれのお子さん	

※定員に達し次第、参加受付を終了します。広報をご確認ください。

## 子育て支援びよびよ

**とき** 5月21日(火)  
午前10時30分～11時30分

**ところ** 西部保育園

**対象** 就学前までのお子さんと保護者の方

**お問い合わせ先**  
西部保育園  
☎73-7634

### 申込・お問い合わせ先

南畑幼稚園 ☎73-5128

**申込期間** 5月7日(火)から

**申込方法** 電話で受け付けます  
(午前10時～午後5時)

**定員** 親子20組  
※定員になり次第、締め切ります。

**時間** 午前10時～11時

※ご都合の良い日に来てください。

日程	
5月14日(火)・28日(火)	6月11日(火)・25日(火)
7月9日(火)	9月12日(木)・26日(木)
10月10日(木)	

に来てください!

来年度入園予定の未就園児さんを対象に幼稚園の園庭で先生と一緒に遊んだりします。この機会に「幼稚園ってどんな所かな?」という方は、ぜひ、遊びに来てくださいます。

南畑幼稚園では年間8回のプレ保育を予定しています。

お山の幼稚園に遊びに来ませんか?!

お山の幼稚園に遊びに来ませんか?!



**がん検診の受診方法は、集団検診(福祉保健センター)と個別検診(指定医療機関)があります。**

- ・肺がん検診・大腸がん検診・胃がん検診(バリウム検査)は令和6年4月～令和7年3月31日に1回、受診できます。
- ・子宮頸がん検診・乳がん検診・胃がん検診(内視鏡検査)は2年に1回、受診できます。
- ・集団、個別検診とも70歳以上の方は無料です。(今年度中に70歳を迎える方も対象)

**集団検診**

(70歳以上の方は無料)

日程	検診名	受付時間	対象者	料金※1	申込/定員
5月 13日(月)	胃検診(バリウム検査)	午前8時30分～ 10時30分	35歳以上の方	500円	必要/40人
	肺がん・結核検診		40歳以上の方	無料	必要/100人
	大腸がん検診	午前10時30分～11時	40歳以上の方	200円	不要/なし
5月 17日(金)	乳がん検診	午前8時30分～10時30分	40歳以上の女性	1,500円	必要/45人
	大腸がん検診	午前10時30分～11時	40歳以上の方	200円	不要/なし
6月 17日(月)	特定健診・ 後期高齢者健康診査	午前8時30分～ 10時30分	40歳以上の 国民健康保険加入者、 75歳以上の方	700円	必要/70人
	肝炎ウイルス検査	午前10時30分 ～11時	40歳以上で 肝炎ウイルス検査を 初めて受ける方	300円	必要/10人
	大腸がん検診		40歳以上の方	200円	不要/なし
6月 26日(水)	胃検診(バリウム検査)	午前8時30分～ 10時30分	35歳以上の方	500円	必要/40人
	肺がん・結核検診		40歳以上の方	無料	必要/100人
	乳がん検診		40歳以上の女性	1,500円	必要/45人
	子宮頸がん検診		20歳以上の女性	400円	必要/70人
	大腸がん検診	午前10時30分～11時	40歳以上の方	200円	不要/なし

**検診の申込方法**

**受診を希望される方**

WEB(インターネット)または電話、すこやか健康課窓口でお申し込みください。

**集団大腸がん検診のみを希望される方**

予約は不要ですが、検診の4日前までにすこやか健康課窓口で配布している検査容器を取りに来てください。  
郵送をご希望の方はWEB(インターネット)または電話でお申し込みください。  
※郵送には2週間程度かかります

<集団検診>  
WEB  
申し込みは  
こちらから▶



※大腸がん検診  
検査容器の郵  
送希望もこち  
らから



**検診の注意事項**

検診を申し込まれた方には個別通知しますので、ご確認ください。

定員になり次第、締め切りとなりますので、早めにお申し込みください。

**個別検診**

- 大腸がん検診・前立腺がん検診・肝炎ウイルス検査は町内医療機関(西和医療センターを除く)で受診可能です。直接医療機関へお申し込みください。
- 肺がん検診・胃検診(バリウム検査・内視鏡検査)・乳がん検診・子宮頸がん検診は指定医療機関で受診可能です。受診にはすこやか健康課で発行した受診票が必要です。受診券は郵送またはすこやか健康課窓口で配布します。郵送をご希望の方はWEB(インターネット)または電話でお申し込みください。  
※郵送には2週間程度かかります。



▲受診票申し込み  
はこちら

**訂正とお詫び**

4月号広報と合わせて配布した検(健)診のご案内の個別検(健)診のヤマト健診クリニックの住所に誤りがありました。正しくは、[王寺町久度4-5-27]です。謹んでお詫び申し上げます。





関連業務の一元化や住民ニーズの多様化に柔軟に対応するため、4月1日(月)から組織機構が一部変わりました。

(旧)長寿健康課 → (新)長寿介護課

課名を変更しました。

(旧)こども健康課 → (新)すこやか健康課

これに伴い、(旧)長寿健康課の下記業務が(新)すこやか健康課に移行しました。

- ・特定健診・後期高齢者健診に関すること
- ・各種がん検診に関すること
- ・予防接種に関すること(高齢者肺炎球菌ワクチン・新型コロナワクチン・風しん抗体検査・高齢者インフルエンザ)
- ・医療用補整具購入費用助成に関すること
- ・各種健康相談・健康教育(ウォーキングデー)

## 骨髄移植ドナー支援事業

三郷町では、(公財)日本骨髄バンクが実施する骨髄・末梢血幹細胞移植の提供者になった方を対象に助成金を行っています。

### 対象者

- ①(公財)日本骨髄バンクが実施する事業で骨髄などの提供を完了した方(証明する書類が必要です)
- ②他の自治体が実施する同種同様の助成金を受けていないこと。
- ③骨髄などの提供を行った日および助成金申請時において三郷町の住民であること。

**助成金額** 対象者が骨髄提供のために通院・入院した日数に応じて、1日2万円が支給されます。(最大7日、上限14万円)

**申請期限** 骨髄等提供後、1年以内

**申請方法** すこやか健康課にお問い合わせください。

## 風しん抗体検査はお済みですか？

昭和37年4月2日～昭和54年4月1日生まれの男性は、風しんの予防接種を受ける機会がなかった世代で、風しんの抗体を持たない方が他の世代と比べ多くいます。この年齢の方に、無料で風しん抗体検査および予防接種を実施しています。実施期間は令和7年3月末までです。対象になる方には昨年度、風しん抗体検査・ワクチンの無料クーポン券を送付しています。抗体検査を希望され、お手元に無料クーポン券がない方はすこやか健康課までお問い合わせください。

## 骨密度測定・歯周病検診(予約制)

**と き** 6月6日(木) 午後1時30分～3時

**と ころ** 福祉保健センター

**対 象** 20歳以上の方

**持 ち 物** 健康手帳(お持ちの方)

	費用	定員
骨密度測定	100円	50名
歯周病検診	200円	15名

※70歳以上の方はいずれも無料です。

〇事前にすこやか健康課でお申し込みください〇

## ウォーキングデー! (予約不要)

健康成就を願って町内社寺・仏閣めぐり ～ぼちぼちコース～

**と き** 5月30日(木) 午前9時 福祉保健センター集合

**コース** 福祉保健センター → 葉隆寺八幡神社 → 平隆寺八幡神社 → 勢谷寺 → 春日神社 → 保健センター  
(所要時間は約1時間、8,000歩)

※当日朝7時前NHK天気予報で、奈良県北西部に午前降水確率が60%以上、または何らかの警報が出ている場合は中止します。

## 認知症介護者教室

認知症の方を介護する家族が、認知症を正しく理解し、介護について学び合い、同じ悩みを持つ仲間との交流や相談の場となる介護者教室を開催します。

今回は、介護保険について理解を深めてもらい、その後楽しく簡単な体操を行います。動きやすい服装でご参加ください。

**と き** 5月27日(月)

午前10時～正午

**と ころ** 福祉保健センター

健康増進指導室

**内 容** 一部「介護保険」を知ろう!

三郷町地域包括支援センター

中川晋介

一部「介護疲れを癒す肩こり・腰痛体操」

笑援隊

藤原達成氏

**定員** 20名(先着順)

**申込・お問い合わせ先**

地域包括支援センター

☎34-0035



## 三郷ひまわりパートナーズを募集しています



町では、自身の強みを活かしてまちを元気にしようとされている方の日頃の活動をホームページに掲載し、「見える化」しています！

三郷町を初め、様々な方が活動を更新されています！あなたもぜひ投稿してみませんか？

まずはホームページをご覧ください♪

URL  
<https://sango-mentor.com/>

ホームページはこちら！



## 三郷ひまわりパートナーズのメンターを紹介します！

### 城山台自主防災会



「城山台自主防災会」は、平成30年に発足した自治会内組織です。非常災害時の住民の救出救護、避難誘導、安全確保、補助避難所の開設運営、被災者の救援(炊き出し・救援物資の配給)など、さまざまな場面で主導的役割を担えるよう、日々活動を

されています。

また、万が一の災害に備えて、総合防災訓練・消火栓放水訓練・普通救命講習(心肺蘇生法やAED使用法の講習)・各種防災学習会などを定期的に実施されていて、安全なまちづくりに貢献していただいています！

三郷町では、今後もメンターの皆様と協力してよりよいまちづくりを進めていきますので、ご興味がある方は三郷ひまわりパートナーズにご登録ください♪

## クレジットカードの利用明細は

毎月必ず確認しましょう

クレジットカードは、キャッシュレス決済の代表的な手段の一つですが、「クレジットカード会社から利用した覚えのない請求があった」「カードの申し込み時にリボ専用カードと認識せずに契約し、気づかないまま利用していた」など、クレジットカードに関する相談が寄せられています。

### 事例1

クレジットカード会社から代金の引き落としができないと、確認の電話が来た。慌てて利用明細を見ると、先月3回に渡って、計50万円以上の心当たりのない請求があった。

### 事例2

クレジットカードの請求が利用金額より少ないと思っていたが、明細はアプリなので面倒で見えていなかった。確認すると、申し込み時からリボ払いで、100万円近い残額があることが分かった。

### ◆アドバイス

- ・利用明細は必ず毎月確認しましょう。クレジットカードを利用した際の伝票や注文確認メールなどは保管しておき、利用明細と突き合わせで確認しましょう。

- ・不正利用による損害には、補償対象期間があるため、気づいたらすぐにカード会社に連絡しましょう。

- ・暗証番号は他人に推測されない番号に設定し、カードを他人に貸与しないなど適切に管理しましょう。
- ・管理が不適切であった場合、不正利用された際に補償されない可能性があります。

- ・クレジットカードの中には、リボ払い専用のものや、初期設定がリボ払いになっているものがあります。利用明細に手数料の記載がある、利用額に比べ請求額が少ないなどの場合はリボ払いが考えられます。
- ・リボ払いでは、支払い残高に応じた手数料がかかります。ポイントなどのメリットだけに注目せず、よく考えて利用しましょう。

◆困ったときや心配な場合は、消費生活相談窓口へご相談ください。

毎週水曜日 午後1時～4時  
 (第4水曜日 午前10時～正午、午後1時～4時)

### お問い合わせ先

住民福祉課 ☎43-7321  
 開設日以外の相談窓口  
 消費者ホットライン ☎188 (いやせ)

お気軽にご相談ください



# 三郷町小中一貫コミュニティ・スクール

三郷町小中一貫コミュニティ・スクールは、町内の学校と地域の人々が一体となって地域の子どもたちを育てていくことを目指す取り組みです。主な活動内容を紹介します。

お問い合わせ先 教育総務課(☎43-7331)

## ひまわり畑をつくろう!



畑に入って、ひまわりの種をまいてみませんか？  
ひまわりが咲き誇る美しいまち「さんごう」を100年後も残す活動です。地域の方、ご家族での参加など、どなたでも参加できます！詳しくは下記QRコードをご覧ください。

### 【立野ひまわり畑】

と き 5月11日(土)  
午前9時30分から

集 合 三郷中学校正門前

### 【立野ひまわり畑】

と き 5月25日(土)  
午前9時30分から

集 合 給食センター前

※申し込み不要、当日直接お越しください。  
雨天の場合は翌日に順延します。



## 学校支援ボランティア募集

学校支援ボランティアは、学校の教育活動をサポートする「学校の応援団」です。現在約300名の方の登録があり、さまざまな分野で活動をしていただいています。教育やボランティア活動に意欲と関心のある方ならどなたでも参加でき、随時募集中です。こども達の育ちのサポートを通して、一緒に楽しい時間を過ごしてみませんか？詳しくは教育総務課までお問い合わせください。

### 【活動の例】

- 安全確保:** 登下校時の見守り・付き添い・安全指導など
- 環境整備:** 運動場・砂場整備、側溝掃除など
- 緑化推進:** 低木の剪定、除草、農園管理(野菜・果樹・草花など)、花壇整備など
- 学習支援:** ミシン・調理実習補助、九九の聞き取り、むかし遊び指導補助など
- 読書振興:** 図書の整備、本の読み語りなど

## 拡げよう!「あいさつの輪」

今年度も「あいさつ」を通して、地域とこども達とのつながりを深めていく、取組を実施します。ぜひ、地域の皆様も「あいさつ」を通じて、こども達へのお力添えをお願いいたします。元気な声を出して、素敵な1日を過ごしましょう!



## 三郷町 食のSDGs標語入賞作品



SDGs 未来都市に選定されている三郷町では、小中一貫教育でSDGs教育に取り組み、町立小学校と中学校のこども達から「食に関するSDGs標語」を募集し、入賞作品を三郷中学校でのSDGsフェスで表彰しました!



### 【小学校の部】

賞名	受賞標語	GOAL
町長賞	いただきます 生きものたちへの ありがとう	17
副町長賞	捨てられる 汚れ続ける 海の中 みんなの叫び 今も聞こえる	14
教育長賞	食べ残し 積もりに積もって 山となる	12
総務部長賞	フードロス 一人の意識で 少しでも	12
住民福祉部長賞	忘れるな 食べられる事 普通じゃない	12
こども未来創造部長賞	一口も 貴重な食べ物 感謝して	12
環境整備部長賞	いただきます 感謝し完食 ロス削減	12
教育部長賞	もったいない のこさず食べよう かんしゃして	12
給食センター所長賞	「おなかいっぱい」は幸せの言葉	12

### 【中学校の部】

賞名	受賞標語	GOAL
町長賞	1人じゃなく みんなで一緒に いただきます!	17
副町長賞	「いただきます!」それって実は特別なこと	2
教育長賞	ご飯粒 そのひと粒に ありがとう	12
総務部長賞	美味しいね 街に笑顔を 届けよう	11
住民福祉部長賞	何気なく いただく命に ありがとう	2
こども未来創造部長賞	「ごちそうさま」が世界を奏でるその先も	8
環境整備部長賞	「いただきます。」関わる全てにありがとう	12
教育部長賞	もったいない 残さず食べよう 最後まで	12
給食センター所長賞	残食0今日から私も残食マスター	12

## 情報公開制度・個人情報保護制度の運用

三郷町情報公開条例第22条及び三郷町個人情報保護条例第31条の規定により、令和5年4月1日から本年3月31日までの間の各実施機関における各制度の運用状況を次のとおり公表します。  
(総務課)

(単位：件)

実施機関	①行政文書公開請求(申出)の件数並びに処理状況						②個人情報開示請求の件数及び処理状況					
	公開請求等の件数	処理状況				取下げ	開示請求件数	処理状況				取下げ
		公開	一部公開	非公開(不存在)	処理中			開示	一部承認	不承認(不存在)	処理中	
町長	16	8	2	4	1	1	4	3	1			
議長	2	1	1									
水道事業管理者	4	1	2	1			2		2			
教育委員会												
選挙管理委員会												
監査委員												
農業委員会												
固定資産評価審査委員会												
土地開発公社												
合計	22	10	5	5	1	1	6	3	3			

## 選挙人名簿抄本の閲覧状況

公職選挙法第28条の4第7項及び同法施行規則第3条の4の規定により、令和5年4月1日から本年3月31日までの選挙人名簿抄本の閲覧状況を公表します。

申出者の氏名	申出事由・利用目的の概要	閲覧年月日	閲覧に係る選挙人の範囲(投票区)
町議会議員 高田 好子	政治活動	令和5年4月17日	1~11
町議会議員 木谷 慎一郎	政治活動	令和5年4月17日	4・5・11
大阪市中央区備後町2-4-9 株式会社エム・アールビジネス 代表取締役 榎谷 忠則	①奈良県総務部知事室統計分析課 「県民アンケート調査」 ②奈良県文化・教育・くらし創造部 こども・女性局女性活躍推進課 「奈良県結婚・子育て実態調査」 ③奈良県福祉医療部医療政策局健康 推進課 「なら健康長寿基礎調査」	①令和5年5月18日 ②令和5年8月31日 ③令和5年10月2日	①③1・3・5・ 7・9・11 ②1・2・4・6・ 8・10
町議会議員 神崎 静代	政治活動	①令和5年7月3日 ②令和5年7月4・5日 ③令和5年7月31日・8月1・2日 ④令和5年8月21~23日 ⑤令和5年10月31日 ⑥令和5年11月14日	③3~6 ②2~4・6・11 ①1・4~6・8~11 ④1・2・4~6・8・9 ⑤1~6・8~11 ⑥1~3・5・6・9

## 令和5年度 住民基本台帳の一部の写しの閲覧状況

住民基本台帳の規定に基づき、住民基本台帳の写しの閲覧状況を公表します。  
(住民福祉課)

①	申出者の氏名	請求事由・利用目的の概要	閲覧年月日	閲覧に係る住民の範囲
①	一般社団法人 輿論科学協会 (委託者) 総務省 情報流通行政局 情報通信政策課 情報通信経済室	「通信利用動向調査」	令和5年 7月18日	立野北1丁目、立野南3丁目、東信貴ヶ丘 2丁目、3丁目、勢野北1丁目、2丁目 満20歳以上の男女172件
②	一般社団法人 輿論科学協会 (委託者) 総務省 情報流通行政局	「住民意識調査」	令和5年 8月23日	信貴ヶ丘3丁目、4丁目 満20歳以上の男女22件
③	一般社団法人新情報センター (委託者) 消費者庁	消費者庁「消費者意識調査」	令和5年 9月12日	城山台1丁目、2丁目 満15歳以上の男女25件
④	株式会社日本リサーチセンター (委託者) 日本銀行情報サービス局	「生活意識に関するアンケート調査」	令和5年 9月13日	立野南2丁目、3丁目 満20歳以上の男女15件
⑤	株式会社日本リサーチセンター (委託者) 日本銀行情報サービス局	「孤独・孤立の実態把握のための 全国調査」	令和5年 9月21日	立野南2丁目 満16歳以上の男女50件
⑥	株式会社サーベイリサーチセンター (委託者) 内閣官房 孤独・孤立対策担当	「国語に関する世論調査」	令和5年 11月8日	勢野北5丁目 満16歳以上の日本人男女18人
⑦	一般社団法人 中央調査社 (委託者) 東京大学社会科学研究所	「キャリアと生活設計に関する調査」	令和5年 11月8日	勢野東2丁目 満25歳以上39歳以下の男女20件 (昭和59年1月1日~平成10年12月末日生まれ)
⑧	一般社団法人 中央調査社 (委託者) 立命館大学 産業社会学部 現代社会学科	「中高年期の家庭生活についての 全国調査」	令和5年 12月5日	立野北2丁目 50~79歳の日本人男女19件 (昭和19年1月1日~昭和48年12月末日生まれ)
⑨	株式会社アド・ジャパン (委託者) 福井県健康福祉部 こども未来課	「子育て意識調査」	令和5年 12月6日	三郷町全域 20~49歳の男女14件
⑩	一般社団法人 中央調査社 (委託者) 同志社大学 社会調査研究センター	「日本人の生活意識に関する調査」	令和5年 12月12日	勢野西4丁目8番~ 満18歳以上の日本人男女9件
⑪	自衛隊奈良地方協力本部長	「自衛官及び自衛官候補生の 募集事務の遂行のため」	令和6年 1月10日	平成14年4月2日~平成15年4月1日生まれの日本人男女 平成18年4月2日~平成19年4月1日生まれの日本人男女

3/14  
(木)

4年連続全国大会出場!!

三郷町スポーツ少年団女子ソフトボール部が「第17回春季全日本小学生女子ソフトボール大会」の奈良県予選で、またもや優勝されました。

今回の優勝で、4年間7期連続で全国大会に出場される偉業となります。東代表、岸下監督のご指導のもと、奈良県下では泣く子も黙る「三郷町スポーツ少年団女子ソフトボール部」。3月24日から京都で開催された全国大会でも本領を発揮し、見事一回戦突破!次戦では惜しくも敗れはしましたが、その後の雨で大会も中止に…。今回の京都遠征、本当にお疲れ様でした。笑顔いっぱいの方々の今後の益々のご活躍を楽しみにしています!



3/19  
(火)

全日本中学生  
女子ソフトボール大会出場

三郷中学校2年生の岸下晶音さん、西川千晶さんと1年生の藤本穂花さんが、奈良県選抜チームの選手に選出され、岐阜県で開催される第20回都道府県対抗全日本中学生女子ソフトボール大会に出場することになりました。3人は「二勝でも多く、ケガのないように頑張ります!!」と大会に向けて意気込みを話してくれました。



大会はもちろん、皆さんの今後益々のご活躍を楽しみにしています!

避難場所の相互利用

いわさが丘自治会と希望ヶ丘第二保育園が、災害や緊急事態が発生した際に避難場所(自治会館・保育園)を相互利用する確認書を取り交わされました。いわさが丘自治会と希望ヶ丘第二保育園は、双方とも緊急時の新たな補助避難場所を模索するなかで今回の話に至ったとのこと。「お互いの施設利用には配慮しながら、協力していきたい」とお話を伺えました。

クッキング教室のご案内  
春の中華

♪からだも喜ぶ春、チュンペン♪

とき ①5月25日(土)

午前10時～午後1時

②5月30日(木)

午前10時～午後1時

※①②とも内容は同じです。

メニュー

春餅、ホタテとアスパラの塩中華炒め、

酸辣湯、杏仁豆腐

ところ 給食センター

参加費 500円

対象者 町内在住の18歳以上の方

定員 ①②とも12名

持ち物 マスク、エプロン、三角巾、

ふきん、台ふき各1枚、筆記用具、

ハンドタオル

申込方法 電話でお申し込みください

(代理不可)

申込期間 5月1日(水)～10日(金)

午前9時～午後5時

(土曜・日曜・祝日を除く)

申込・お問い合わせ先

給食センター ☎32-0351



みさと万葉プロジェクト  
万葉ウォーク

みさと万葉プロジェクトは、三郷町に関連する万葉歌の研究・普及活動を行っている団体です。三郷町から依頼を受け、日本遺産にも認定された龍田古道や龍田大社に関連する事業を行っています。

皆さんと実際に龍田古道を歩き、万葉集で龍田と呼ばれたこの地でのように詠まれているか、ポイントを一つずつ解説していきます。

とき 5月19日(日)

午前9時～正午頃

コース 近鉄信貴山下駅前、

龍田大社、JR三郷駅前、

磐瀬の杜、三室山

参加費 無料

定員 40名

(定員になり次第申込締切)

申込 5月16日(木)午後5時までに、

ものづくり振興課もしくはWEBでお

申し込みください。

※当日は歩きやすい服装、靴でご参

加ください。

※雨天時も決行ですが、当日午前7時

の段階で三郷町に警報が発令され

ている場合は、中止とします。

(個別に連絡はしません)

申込・お問い合わせ先

ものづくり振興課 ☎43-7343



WEB申込先

## **i** マイナンバーカード 休日交付

休日交付は事前予約制です。あわせてマイナンバーカード申請のお手伝いも行っています。

### 交付日

5月26日(日)午前9時～正午

### 予約期日

5月24日(金)午後5時まで

### 予約・お問い合わせ先

住民福祉課 ☎43-7321

## **i** 町税などの集金事務 を委託します

下記の方に町税などの収納事務を委託したので公表します。

氏名 上床 律子(三郷町城山台)  
小柳 法代(三郷町城山台)

期間 令和7年3月31日まで

内容 町民税・県民税、固定資産税・都市計画税、軽自動車税、国民健康保険税、後期高齢者医療保険料、介護保険料、町営住宅の家賃・店舗・作業場使用料および公営住宅の家賃・作業場・駐車場使用料の収納事務

## **i** 人工肛門・人工膀胱を 持つ方への個別相談会

人工肛門・人工膀胱(オストメイト)は内部障がい、いろいろな悩み・苦労があると思います。1人で悩まず、専門家や先輩に相談することで、悩みなどを解消し、日常生活を元気に過ごしていただくため、個別相談会が開催されます。

と き①5月21日(火)午前9時～正午

②5月25日(土)午前9時～正午

ところ①奈良市

ボランティアインフォメーション  
1階 会議室1-3,4

②奈良県社会福祉総合センター

2階 ボランティアルーム

相談料 無料

お問い合わせ先

(公社)日本オストミー協会奈良県支部  
川崎 ☎090-2110-5032

## **i** 令和6年度の課税(非課税) 証明書・所得証明書の発行 開始時期

住民税が給与から全て徴収となる給与特別徴収対象者の課税(非課税)証明書・所得証明書の発行は、例年5月上旬ですが、本年度は5月21日(火)から窓口での発行が開始となりますのでご注意ください。

※コンビニでの証明書発行は、例年通り6月中旬を予定しています。

## **i** 婦人会活動

### 役員会

と き 6月1日(土)午前10時～

ところ 文化センター

### 貸衣装

婦人会会員の方のほか会員以外の方も利用いただけます。

連絡先 平川 ☎73-2750

## **i** 毎月11日 人権啓発ビデオを 上映します

今月は5月10日(金)に「これが私の生きる道」を3度上映します。

と き ①午前10時～

②午後0時30分～

③午後3時～

ところ 文化センター

内容 男性の戸籍を持ちながら女性弁護士としてマスコミや公演などで全国を飛び回るトランスジェンダー。自身の弁護士経験をもとに「みんな違って、みんないい」の本質を学びます。

## **i** 有料公園施設の 収納業務を委託

有料公園施設などの使用料収納業務を委託しましたので、公表します。

有料公園施設等	委託者
竜田運動公園、勢野グラウンド、三郷中央公園多目的広場	公益社団法人三郷町シルバー人材センター
FSS35 スポーツパーク	株式会社奈良クラブ
FSS35 スポーツアリーナ	特定非営利活動法人NBK Dreamers

※各委託期間は令和7年3月31日まで  
(生涯学習課)

## **i** 「三郷町文化協会まつり」 開催

三郷町文化協会の皆さんによる作品展示と演芸発表を行います。当日は自由に鑑賞できますので、日頃の活動の成果をご覧頂き、気楽に芸術・文化をお楽しみください。

### 展示

と き 5月29日(水)～6月1日(土)  
午前9時～午後5時  
(最終日は午後3時30分まで)

ところ 文化センター  
展示ホール・ロビー

### 演芸

と き 6月1日(土)正午～午後3時  
30分(午前11時30分開場)

ところ 文化センター 文化ホール

## **募** 生駒郡囲碁大会の 開催

と き 6月2日(日)  
午前9時30分～午後4時30分  
(9時10分から受付開始)

ところ 文化センター

参加費 1,000円(昼食代含む)

※参加希望者は、5月20日(月)までに下記へご連絡ください。

申込・お問い合わせ先

内村義人 ☎090-8217-9871

または、生涯学習課 ☎43-7332  
(三郷町文化協会・文化協会囲碁部)

## **i** 学級案内

〔歴史教養講座〕

と き 5月9日(木)午前10時30分

ところ 図書館・視聴覚室

内容 「一条天皇と藤原道長

『大鏡』と往生伝」

〔くれない学級・長寿学級〕合同学級

と き 5月14日(火)午後1時30分

ところ 文化センター・文化ホール

内容 音楽鑑賞(ピアノ ソロコンサート)

〔みさと万葉学習会〕

と き 5月17日(金)午後1時30分

ところ 図書館・視聴覚室

内容 講義



## ごみの収集日に ご注意を

5月3日(金・祝)、6日(月・振替休日)は収集業務を行います。

### 5月3日(金)憲法記念日

城山台・立野全域・夕陽ヶ丘・東信貴ヶ丘	可燃ごみ
信貴山・勢野全域・信貴ヶ丘・美松ヶ丘・三室	廃プラスチック

### 5月6日(月)振替休日

信貴山・勢野全域・信貴ヶ丘・美松ヶ丘・三室	可燃ごみ
城山台・立野全域・夕陽ヶ丘・東信貴ヶ丘	資源ごみ

上記の日に清掃センターへの持込はできませんのでご注意ください。



## 依頼書が必要です

一般廃棄物(ごみ)搬入には依頼書と本人確認書類の提示が必要です。

**配布場所** 住民福祉課・図書館・清掃センター

依頼書はホームページからもダウンロードが可能です。



~手話が身近な言語になるよう、日常生活で使える簡単な手話をご紹介します~



しゅわ  
**手話[をする]**

はな  
**話す[手話で等]**

両手人差指の指先を左右に向けて上下に置き、垂直に交互に回す

©全日本ろうあ連盟

「わたしたちの手話学習辞典」  
(住民福祉課)



## 河川愛護モニター募集

大和川を優しく見守ってくださる河川愛護モニターを募集します。

**委嘱期間** 7月1日(月)~

令和7年6月30日(月)

**活動内容** 月に2回、河川敷2~4km程度を徒歩や自転車で巡回し、その結果を報告していただきます。

**応募資格** お住まいが大和川の近く(概ね5km以内)の満20歳以上の方  
**謝礼** 月額4,580円(予定)

**応募締切** 5月22日(水)まで

**応募方法** 下記QRコードより応募用紙をダウンロードし、必要事項を入力の上、メールでご応募ください。

大和川河川事務所  
ウェブサイト ▶



※郵送などでの受付はできません。

### お問い合わせ先

大和川河川事務所 管理課  
河川愛護モニター募集係

☎072-971-1381



## 救急現場利用の実証事業を実施します

総務省消防庁の「マイナンバーカードを活用した救急業務の迅速化・円滑化に向けた実証事業」に奈良県広域消防組合が選定され、本年5月中旬より実証事業を順次開始します。

この実証事業は、救急現場で傷病者のマイナンバーカードから医療情報を取得し、救急活動の迅速化・円滑化を図ることを目的としています。傷病者ご本人などの同意が得られた場合に実施します。

詳細はこちら ▶



### お問い合わせ先

奈良県広域消防組合  
消防本部警防部救急課  
「マイナンバー実証事業」担当

☎0744-26-0116



## 優良運転者表彰 のご案内

(一財)奈良県交通安全協会では、今秋に優良運転者の表彰を行います。

**受付期間** 5月7日(火)~31日(金)  
(土曜・日曜日を除く)

午前8時30分~正午/午後1時~4時  
**受付場所** 奈良県交通安全協会  
西和支部(西和警察署内)

### 表彰資格

- 西和警察署管内に住所を有する運転免許保有者で、自動車または二輪車を継続して運転されている方

### 表彰の種別・要件

①(一財)奈良県交通安全協会西和支部協会会長表彰

- 6年以上無事故・無違反および免許停止処分を受けていないこと。

②ベストドライバー顕彰

- 本年4月30日までに上級顕彰を受けていること。

- 10年以上無事故・無違反および免許停止処分を受けていないこと。

※その他の表彰については、お問い合わせください。

※表彰人数には制限があります。

**申請手続** 所定の申請書(西和警察署窓口にあります)を記入し、他添付資料を添えて、お申し込みください。

### 申込・お問い合わせ先

奈良県交通安全協会西和支部協会  
(西和警察署内)

☎0745-72-0110



## 奈良県広域消防組合 消防職員を募集します

令和7年4月1日採用予定の消防職員を募集します。

### 募集区分

大学区分・短大区分・救命士区分

※募集案内詳細はホームページでご確認ください。(5月上旬掲載予定)

<https://www.narask119.jp>

### お問い合わせ先

奈良県広域消防組合消防本部  
人事企画課人事係

☎0744-20-1119

ファミサポでは、地域のサポート会員さんが  
生後1ヶ月から小学3年生までのお子さんの子育てをお手伝いします。

## ファミサポでお手伝いできること

○依頼会員宅・サポート会員宅・ちいすてっぷでの預かり ○保育施設などへの送迎  
預かりと送迎を組み合わせることも可能です。まずは会員登録を！

## 利用料金

○平日(午前7時～午後8時):600円/時間・平日(早朝・夜間):700円/時間  
○土曜・日曜日・祝日 :800円/時間



今回は依頼会員さんの  
「こんな時に利用しました！」の声を集めました♪

- 保育園や幼稚園に入園する前に親子離れて過ごす練習をする為に利用しました。
- ファミサポにお預かりをお願いし、友達とランチに行き自分の時間を過ごしました。



- ゆっくり家の片づけをする為に利用しました。
- 妊娠中に上の子のお預かりをお願いしました。
- 上の子の健診時に下の子のお預かりをお願いしました。



## 三郷町ファミリー・サポート・センター

(子育て支援センターちいすてっぷ内)

☎・FAX 44-3000

開所時間 午前9時～午後5時(土曜・日曜日・祝日・お盆・年末年始を除く)

「こんなことでも利用できるかな？」  
と思ったら、お気軽に  
お問い合わせください



# 新しいごみ処理施設の愛称を募集します！

現在、山辺・県北西部広域環境衛生組合では、天理市を含む2市7町1村から排出されるごみを処理するために、令和7年5月の稼働に向けて、新しいごみ処理施設を建設しています。

今回、この新しいごみ処理施設が親しみを持てる施設となるよう、施設の愛称を募集します。

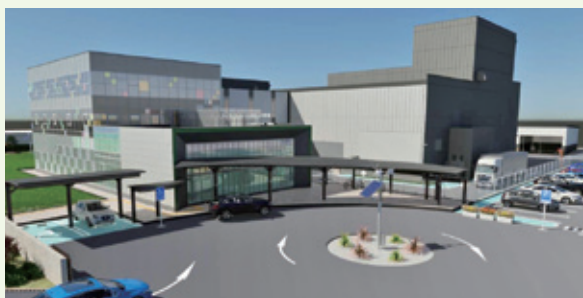
**対象** 構成市町村に在住または通勤・通学する方

**応募締切** 6月14日(金)まで

**賞品** ①最優秀作品賞(1点)…5万円分の商品券 ②優秀賞(2点)…3万円分の商品券



エネルギー回収型廃棄物処理施設(イメージ図)



マテリアルリサイクル推進施設(イメージ図)



▲組合ホームページは  
こちら

応募方法など、詳しくは組合ホームページを確認またはお問い合わせください。

お問い合わせ先 山辺・県北西部広域環境衛生組合 ☎0743-63-1001

## 三郷町の人口【令和6年4月1日現在、(前月比)】

人口22,432人(−48人) 世帯数10,775(−5世帯) 男10,722人(−30人) 女11,710人(−18人)

発行・編集:三郷町役場総務部企画財政課

TEL:0745-73-2101(代) FAX:0745-73-6334  
〒636-8535 奈良県生駒郡三郷町勢野西 1-1-1

三郷町役場開庁時間 午前8時30分～午後5時15分

休日 土曜・日曜日、祝休日、年末年始

この広報は、有害な排水を出さない「水なし印刷」を採用しています。  
SDGsの掲げる17の項目に対して、8つの項目で具体的な貢献をします。

